



# สถานการณ์แรงงาน

Samutsakhon Labour Situation

## จังหวัดสมุทรสาคร



ไตรมาส 4 ( ตุลาคม - ธันวาคม ) พ.ศ.2553

# คำนำ

สำนักงานแรงงานจังหวัดสมุทรสาคร ได้จัดทำรายงานสถานการณ์แรงงานไตรมาส 4 ปี 2553 (ตุลาคม – ธันวาคม 2553) โดยมีวัตถุประสงค์เพื่อนำเสนอความเคลื่อนไหวด้านแรงงานของจังหวัดสมุทรสาครในอดีต ปัจจุบันและแนวโน้มในอนาคต ผ่านทางข้อมูล สถิติและการวิเคราะห์สถานการณ์แรงงานของจังหวัดในแต่ละช่วงเวลา เป็นเสมือนระบบเตือนภัยด้านแรงงานของจังหวัดสมุทรสาคร ให้ทุกฝ่ายที่เกี่ยวข้องมีการเตรียมความพร้อมอยู่ตลอดเวลา

ข้อมูลที่ปรากฏในรายงานสถานการณ์ฉบับนี้ เป็นผลมาจากความร่วมมือในการสนับสนุนข้อมูลของหน่วยงานสังกัดกระทรวงแรงงานในจังหวัดสมุทรสาคร และหน่วยงานราชการอื่นๆ ที่เกี่ยวข้อง จึงขอขอบคุณทุกหน่วยงานมา ณ โอกาสนี้

สำนักงานแรงงานจังหวัดสมุทรสาครหวังเป็นอย่างยิ่งว่ารายงานสถานการณ์แรงงานฉบับนี้ จะเป็นประโยชน์ต่อหน่วยงานที่เกี่ยวข้องและผู้ที่เกี่ยวข้องทุกฝ่าย หากมีข้อคิดเห็นหรือข้อเสนอแนะประการใด ได้โปรดแจ้งให้สำนักงานแรงงานจังหวัดสมุทรสาครทราบด้วย เพื่อพิจารณาดำเนินการปรับปรุงต่อไป

สำนักงานแรงงานจังหวัดสมุทรสาคร

11 กุมภาพันธ์ 2554

# สารบัญ

	หน้า
คำนำ	
บทสรุปสำหรับผู้บริหาร	1
บทที่ 1 ภาวะเศรษฐกิจและสังคมจังหวัดสมุทรสาคร	
1.1 บทนำ	7
1.2 ผลกระทบที่มีผลรวมจังหวัด	10
1.3 ดัชนีราคาผู้บริโภค	11
1.4 ภาวะการลงทุน	12
บทที่ 2 สถานการณ์แรงงานจังหวัดสมุทรสาคร	
2.1 กำลังแรงงาน การมีงานทำ และการว่างงาน	16
2.2 การจัดหางานและส่งเสริมการมีงานทำ	26
2.3 การพัฒนาศักยภาพแรงงาน	38
2.4 การคุ้มครองแรงงานและสวัสดิการ	42
2.5 การประกันสังคม	46
บทที่ 3 ตัวชี้วัดภาวะแรงงาน	
3.1 อัตราการมีส่วนร่วมกำลังแรงงาน	52
3.2 อัตราการจ้างงาน	53
3.3 อัตราการบรรจุงาน	56
3.4 อัตราการว่างงาน	57
3.5 อัตราการไม่ปฏิบัติตามข้อกำหนดของสถานประกอบการ	59
ภาคผนวก	
อัตราค่าจ้างขั้นต่ำ	61
หน่วยงานสังกัดกระทรวงแรงงาน จังหวัดสมุทรสาคร	62

# บทสรุปสำหรับผู้บริหาร

## 1. ข้อมูลทั่วไป

### 1.1) ประชากรและการปกครอง

จังหวัดสมุทรสาคร ในปี 2553 ข้อมูล ณ เดือนธันวาคม มีประชากรทั้งสิ้น 491,887 คน แบ่งเขตการปกครองออกเป็น 3 อำเภอ 40 ตำบล 290 หมู่บ้าน 62 ชุมชน ด้านการปกครองส่วนท้องถิ่น ประกอบด้วย 1 องค์การบริหารส่วนจังหวัด 11 เทศบาล 26 องค์การบริหารส่วนตำบล

### 1.2) สภาพเศรษฐกิจ

**ผลิตภัณฑ์มวลรวมจังหวัด** จังหวัดสมุทรสาครมีมูลค่าผลิตภัณฑ์มวลรวมจังหวัด (GPP) ปี 2552 เท่ากับ 359,671 ล้านบาท แยกเป็นภาคการเกษตร 14,070 ล้านบาท (ร้อยละ 3.9) และนอกภาคเกษตร 345,601 ล้านบาท (ร้อยละ 96.1)

**รายได้ประชากร** ในปี 2552 ประชากรจังหวัดสมุทรสาครมีรายได้เฉลี่ยต่อคนต่อปี เท่ากับ 612,464 บาท เป็นอันดับที่ 2 ของประเทศรองจากจังหวัดระยอง และหากเปรียบเทียบกับปี 2551 ที่มีรายได้เฉลี่ยคนละ 628,327 บาท/ปี พบว่ามีอัตราการลดลงร้อยละ 2.5

**ดัชนีราคาผู้บริโภค** ณ เดือนธันวาคม 2553 เท่ากับ 116.4 การเปลี่ยนแปลงดัชนีราคาผู้บริโภคของจังหวัดสมุทรสาครเดือนธันวาคม 2553 เมื่อเทียบกับเดือนพฤศจิกายน 2553 ลดลงร้อยละ 0.3 และพิจารณาเทียบกับเดือนธันวาคม 2552 สูงขึ้นร้อยละ 5.8

**ภาวะการลงทุน** ในไตรมาส 4 ปี 2553 มีการจดทะเบียนนิติบุคคลตั้งใหม่ 195 แห่ง ทุนจดทะเบียน 312.50 ล้านบาท โดยการจดทะเบียนนิติบุคคลตั้งใหม่ในไตรมาสนี้ลดลงจากไตรมาสที่แล้ว(ไตรมาส 3/2553 ที่มี 457 แห่ง) ร้อยละ 57.33 แต่เพิ่มขึ้นจากไตรมาสเดียวกันของปีที่ผ่านมา (ไตรมาส 4/2552 ที่มี 121 แห่ง) ร้อยละ 61.16 สำหรับการจดทะเบียนตั้งโรงงานใหม่ในไตรมาส 4 ปี 2553 มีจำนวน 86 ราย เงินลงทุน 1,884.72 ล้านบาท โดยการจดทะเบียนตั้งโรงงานใหม่ในไตรมาสนี้ เพิ่มขึ้นจากไตรมาสที่แล้ว(ไตรมาส 3/2553) จำนวน 14 โรง คิดเป็นสัดส่วนเพิ่มขึ้นร้อยละ 19.44 และเพิ่มขึ้นจากไตรมาสเดียวกันของปีที่ผ่านมา(ไตรมาส 4/2552) จำนวน 21 โรง คิดเป็นสัดส่วนเพิ่มขึ้น ร้อยละ 32.31

## 2. กำลังแรงงานและการมีงานทำ

### 2.1) กำลังแรงงาน

จังหวัดสมุทรสาครมีผู้อยู่ในวัยทำงานหรืออายุ 15 ปีขึ้นไปจำนวน 451,024 คน เป็นผู้  
อยู่ในกำลังแรงงาน 355,626 คน จำแนกเป็นผู้มีงานทำ 355,478 คน (ร้อยละ 99.96 ของผู้อยู่ในกำลัง  
แรงงานทั้งหมด) ผู้ว่างงาน 148 คน (อัตราการว่างงานร้อยละ 0.04)

### 2.2) การมีงานทำ

ในกลุ่มผู้มีงานทำทั้งหมด 355,478 คน เป็นผู้ทำงานในภาคเกษตรรวม 28,742 คน  
(คิดเป็นร้อยละ 8.09 ของผู้มีงานทำทั้งหมด) ในขณะที่นอกภาคเกษตรนั้นมีผู้ทำงานทั้งสิ้น 326,736 คน  
(ร้อยละ 91.91 ของผู้มีงานทำทั้งหมด) สาขานอกภาคเกษตรที่มีผู้ทำงานมากที่สุด ได้แก่ สาขาการผลิต  
โดยมีผู้ทำงานรวมทั้งสิ้น 179,811 คน (ร้อยละ 50.58 ของจำนวนผู้มีงานทำทั้งหมด) รองลงมาได้แก่  
สาขาขายส่ง ขายปลีก 62,952 คน (ร้อยละ 17.71) สาขาโรงแรมและภัตตาคาร 23,802 (ร้อยละ 6.70)  
สาขาการก่อสร้าง 17,378 (ร้อยละ 4.89) และสาขาการขนส่ง สถานที่เก็บสินค้า และการคมนาคม  
16,465 คน (ร้อยละ 4.63) ตามลำดับ

เมื่อพิจารณากลุ่มผู้มีงานทำจำแนกออกตามระดับการศึกษาที่จบพบว่า แรงงาน  
ส่วนใหญ่มีการศึกษาในระดับประถมศึกษา โดยมีแรงงานที่มีการศึกษาในระดับประถมศึกษา 100,327  
คน (ร้อยละ 28.22 ของจำนวนผู้มีงานทำทั้งหมด) รองลงมาได้แก่แรงงานที่มีการศึกษาระดับต่ำกว่า  
ประถมศึกษา 80,524 คน (ร้อยละ 22.65) ระดับมหาวิทยาลัย 62,608 คน (ร้อยละ 17.61) ระดับ  
มัธยมศึกษาตอนต้น 55,896 คน (ร้อยละ 15.75) และระดับมัธยมศึกษาตอนปลาย 33,711 คน (ร้อยละ  
9.48) ตามลำดับ

### 2.3) การว่างงาน

จังหวัดสมุทรสาครมีผู้ว่างงานจำนวนทั้งสิ้น 148 ราย คิดเป็นอัตราการว่างงานเท่ากับ  
ร้อยละ 0.04 ทั้งนี้เมื่อพิจารณากลุ่มผู้ว่างงานจำแนกตามเพศแล้ว พบว่าเพศหญิงมีอัตราการว่างงานสูง  
กว่าเพศชาย โดยเพศหญิงมีอัตราการว่างงานร้อยละ 0.06 ในขณะที่เพศชายมีอัตราการว่างงานร้อยละ  
0.03

## 2.4) แรงงานนอกระบบ

ในปี 2552 มีผู้มีงานทำอยู่ซึ่งเป็นแรงงานนอกระบบ (นอกระบบประกันสังคม) จำนวนทั้งสิ้น 114,617 คน ทั้งนี้แรงงานนอกระบบเหล่านี้ส่วนใหญ่เป็นแรงงานนอกภาคเกษตร โดยสาขาที่มีจำนวนแรงงานนอกระบบสูงสุด ได้แก่ สาขาการขายส่ง การขายปลีก ฯ มีจำนวน 40,252 คน (ร้อยละ 35.12 ของแรงงานนอกระบบทั้งหมด)

เมื่อพิจารณาแรงงานนอกระบบจำแนกตามอาชีพ พบว่า อาชีพที่มีแรงงานนอกระบบทำงานอยู่มากที่สุด ได้แก่อาชีพพนักงานบริการและพนักงานในร้านค้า และตลาด จำนวน 55,055 คน (ร้อยละ 48.03 ของแรงงานนอกระบบทั้งหมด)

## 3. การจัดหางานและส่งเสริมการมีงานทำ

### 3.1) การจัดหางานในจังหวัด

ในไตรมาส 4 ปี 2553 จังหวัดสมุทรสาครมีตำแหน่งงานว่างที่แจ้งผ่านสำนักงานจัดหางานจังหวัดจำนวนทั้งสิ้น 1,364 อัตรา ในส่วนของผู้ลงทะเบียนสมัครงาน พบว่า มีทั้งสิ้น 1,530 คน ขณะที่ผู้ได้รับการบรรจุงานในไตรมาสนี้มีจำนวนทั้งสิ้น 1,586 คน ทั้งนี้เมื่อเปรียบเทียบภาพรวมของการจัดหางานระหว่างเพศชายและเพศหญิงในไตรมาสนี้แล้วพบว่า ตำแหน่งงานว่างส่วนใหญ่จะเน้นรับเพศชายมากกว่าเพศหญิง

เมื่อพิจารณาเป็นรายอุตสาหกรรม พบว่า ตำแหน่งงานว่างส่วนใหญ่ร้อยละ 98.75 เป็นงานนอกภาคเกษตรกรรม โดยสาขาการผลิต เป็นสาขาที่มีตำแหน่งงานว่างมากที่สุด 1,181 อัตรา (ร้อยละ 86.58) การบรรจุงาน พบว่า สาขาที่มีการบรรจุงานมากที่สุดได้แก่สาขาการผลิต มีการบรรจุงานทั้งสิ้น 1,371 คน (ร้อยละ 86.44) ส่วนอาชีพที่มีตำแหน่งงานว่างมากที่สุดได้แก่อาชีพเสมียนเจ้าหน้าที่ โดยมีตำแหน่งงานว่าง 264 อัตรา (ร้อยละ 19.35) และตำแหน่งงานว่างตามระดับการศึกษาที่ต้องการมากที่สุดคือ ระดับปวช.-ปวส./อนุปริญญา 479 อัตรา (ร้อยละ 35.12) รองลงมาได้แก่ ระดับมัธยมศึกษา 441 อัตรา (ร้อยละ 32.33) และระดับปริญญาตรี 243 อัตรา (ร้อยละ 17.82)

### 3.2) การจัดหางานต่างประเทศ

ในไตรมาส 4 ปี 2553 มีแรงงานในจังหวัดสมุทรสาครที่แจ้งความประสงค์ไปทำงานต่างประเทศจำนวน 17 คน เป็นชาย 12 คน (ร้อยละ 70.59) และหญิง 5 คน (ร้อยละ 29.41) ซึ่งแรงงานที่มาลงทะเบียนส่วนใหญ่จบการศึกษาระดับมัธยมศึกษา

ส่วนการอนุญาตให้แรงงานไปทำงานต่างประเทศของจังหวัดสมุทรสาครในไตรมาส 4 ปี 2553 มีจำนวนทั้งสิ้น 62 คน เมื่อพิจารณาตามวิธีการเดินทางพบว่า ส่วนใหญ่เป็นประเภท Re-Entry คือกลับไปทำงานอีกครั้งหนึ่งโดยการต่ออายุสัญญาจำนวน 47 คน (ร้อยละ 75.81) สำหรับภูมิภาคที่แรงงานไทยเดินทางไปทำงานมากที่สุดคือภูมิภาคเอเชีย 50 คน (ร้อยละ 80.65) และภูมิภาคอื่นๆ 12 คน (ร้อยละ 19.35)

### 3.3) แรงงานต่างด้าว

ข้อมูล ณ วันที่ 30 ธันวาคม 2553 จังหวัดสมุทรสาครมีคนต่างด้าวที่ได้รับอนุญาตทำงานคงเหลือทั้งสิ้นจำนวน 158,650 คน ซึ่งเมื่อจำแนกตามลักษณะการเข้าเมืองของคนต่างด้าวพบว่า กลุ่มคนต่างด้าวเข้าเมืองผิดกฎหมายมีมากกว่ากลุ่มเข้าเมืองถูกกฎหมาย โดยเป็นคนต่างด้าวเข้าเมืองถูกกฎหมายจำนวน 32,697 คน (ร้อยละ 20.61) และคนต่างด้าวเข้าเมืองผิดกฎหมายจำนวน 125,953 คน (ร้อยละ 79.39)

สำหรับแรงงานต่างด้าวเข้าเมืองผิดกฎหมายสัญชาติพม่า ลาว และกัมพูชา ที่ได้รับอนุญาตให้ทำงานได้ชั่วคราวตามมติคณะรัฐมนตรีนั้น มีจำนวน 124,454 คน จำแนกเป็นสัญชาติพม่า 120,228 คน (ร้อยละ 96.60) สัญชาติลาว 3,340 คน (ร้อยละ 2.68) และสัญชาติกัมพูชา 886 คน (ร้อยละ 0.71)

## 4. การพัฒนาศักยภาพแรงงาน

### 4.1) การพัฒนาฝีมือแรงงาน

ในไตรมาส 4 ปี 2553 มีผู้เข้ารับการฝึกเตรียมเข้าทำงานจำนวน 114 คน โดยกลุ่มอาชีพที่มีการฝึกเตรียมเข้าทำงานสูงสุด คือ กลุ่มช่างไฟฟ้า อิเล็กทรอนิกส์ คอมพิวเตอร์ จำนวน 81 คน (ร้อยละ 71.05) และกลุ่มช่างอุตสาหกรรม จำนวน 33 คน (ร้อยละ 28.95) สำหรับผลการฝึกอาชีพพบว่า มีผู้ผ่านการฝึกจำนวน 65 คน คิดเป็น ร้อยละ 57.02 ของผู้เข้ารับการฝึกเตรียมเข้าทำงานทั้งหมด เนื่องจากการฝึกเตรียมเข้าทำงานเป็นการฝึกหลักสูตรระยะยาว เวลาฝึกตั้งแต่ 2-6 เดือน และมีการฝากฝึกในสถานประกอบการอีก 1-2 เดือน ซึ่งผู้เข้ารับการฝึกไตรมาสนี้บางส่วนจะผ่านการฝึกในไตรมาสถัดไป

สำหรับการฝึกยกระดับฝีมือแรงงานในไตรมาส 4 ปี 2553 พบว่า มีผู้เข้ารับการฝึกยกระดับฝีมือแรงงานทั้งสิ้น 841 คน โดยเมื่อพิจารณาตามกลุ่มอาชีพพบว่า กลุ่มช่างไฟฟ้าอิเล็กทรอนิกส์ คอมพิวเตอร์ มีการฝึกยกระดับฝีมือแรงงานสูงสุด 375 คน (ร้อยละ 44.59) รองลงมาคือกลุ่มอาชีพธุรกิจและบริการ 298 คน (ร้อยละ 35.43) กลุ่มช่างก่อสร้าง 83 คน (ร้อยละ 9.87) กลุ่มช่างอุตสาหกรรม 72 คน (ร้อยละ 8.56) และกลุ่มช่างอุตสาหกรรมศิลป์ 13 คน (ร้อยละ 1.55) ตามลำดับ ทั้งนี้ผู้ผ่านการฝึกยกระดับฝีมือแรงงานในไตรมาสนี้มีจำนวน 522 คน คิดเป็นร้อยละ 62.07 ของจำนวนผู้เข้ารับการฝึก

#### 4.2) การทดสอบมาตรฐานฝีมือแรงงาน

การทดสอบมาตรฐานฝีมือแรงงานในไตรมาส 4 ปี 2553 พบว่ามีผู้เข้ารับการทดสอบมาตรฐานฝีมือแรงงานจำนวนทั้งสิ้น 23 คน เมื่อพิจารณาตามกลุ่มสาขาอาชีพจะพบว่ากลุ่มอาชีพที่มีการทดสอบมากที่สุด คือ กลุ่มธุรกิจและบริการ มีจำนวน 13 คน (ร้อยละ 56.52) รองลงมาคือกลุ่มช่างก่อสร้าง จำนวน 10 คน (ร้อยละ 43.48) ทั้งนี้ไม่มีผู้ผ่านการทดสอบมาตรฐานฝีมือในไตรมาสนี้

### 5. การคุ้มครองแรงงานและสวัสดิการ

#### 5.1) การตรวจแรงงาน

การตรวจคุ้มครองแรงงาน ในไตรมาส 4 ปี 2553 สำนักงานสวัสดิการและคุ้มครองแรงงานจังหวัดสมุทรสาคร ได้ดำเนินการตรวจสถานประกอบการทั้งสิ้น 146 แห่ง มีลูกจ้างที่ผ่านการตรวจหรือได้รับการคุ้มครองรวม 7,326 คน ซึ่งสถานประกอบการที่ตรวจส่วนใหญ่เป็นสถานประกอบการที่มีลูกจ้าง 20-49 คน จำนวน 48 แห่ง (คิดเป็นร้อยละ 32.88) ทั้งนี้จากผลการตรวจพบว่าสถานประกอบการทั้ง 148 แห่ง ปฏิบัติถูกต้องตามกฎหมาย

#### 5.2) แรงงานสัมพันธ์

ข้อมูลองค์การนายจ้าง ณ สิ้นไตรมาส 4 ปี 2553 พบว่า มีเพียงสมาคมนายจ้างจำนวน 11 แห่ง สำหรับองค์การลูกจ้าง มีเพียงสหภาพแรงงานในกิจการเอกชนจำนวน 31 แห่ง

#### 5.3) การเกิดข้อเรียกร้อง/ข้อพิพาทแรงงาน

ในช่วงไตรมาสที่ 4 ปี 2553 มีการแจ้งข้อเรียกร้อง 3 แห่ง ลูกจ้างที่เกี่ยวข้อง 1,291 คน ซึ่งการแจ้งข้อเรียกร้องดังกล่าวสามารถยุติได้โดยระบบทวิภาคีไม่เกิดข้อพิพาทแรงงาน 2 แห่ง ลูกจ้างที่เกี่ยวข้อง 1,261 คน โดยสามารถตกลงกันเอง ส่วนข้อเรียกร้องที่ยังไม่ยุติมีจำนวน 1 แห่ง ลูกจ้างที่เกี่ยวข้อง 30 คน



สำหรับข้อพิพาทแรงงานที่เกิดขึ้นมีจำนวน 2 แห่ง ลูกจ้างที่เกี่ยวข้อง 1,160 คน โดย การเกิดข้อพิพาทแรงงานสามารถยุติได้ภายใน 5 วัน ส่วนการเกิดข้อขัดแย้งในการจ้างงานระหว่าง นายจ้างและลูกจ้างมีจำนวน 4 แห่ง ลูกจ้างที่เกี่ยวข้อง 1,027 คน ซึ่งการเกิดข้อขัดแย้งสามารถยุติโดย ตกลงกันได้

## 6. การประกันสังคม

### 6.1) สถานประกอบการและผู้ประกันตนในระบบประกันสังคม

ในไตรมาสที่ 4 ปี 2553 จังหวัดสมุทรสาครมีสถานประกอบการที่ขึ้นทะเบียน ประกันสังคม จำนวน 7,654 แห่ง และมีผู้ประกันตนรวมทั้งสิ้น 315,014 คน เมื่อพิจารณาจำนวน สถานประกอบการจำแนกตามอุตสาหกรรม พบว่า อุตสาหกรรมการค้า มีจำนวนสถานประกอบการมาก ที่สุด 1,816 แห่ง (คิดเป็นร้อยละ 23.73 ของสถานประกอบการทั้งหมด) สำหรับประเภทอุตสาหกรรมที่มี ผู้ประกันตนมากที่สุด ได้แก่ อุตสาหกรรมการผลิตอาหารเครื่องดื่ม มีจำนวน 73,600 คน (คิดเป็น ร้อยละ 23.36 ของจำนวนผู้ประกันตนทั้งหมด)

### 6.2) การใช้บริการประกันสังคม

จำนวนผู้ประกันตนของจังหวัดสมุทรสาครที่มาใช้บริการกองทุนประกันสังคมมีจำนวน 152,572 คน โดยประเภทประโยชน์ทดแทนที่ผู้ประกันตนมาใช้บริการสูงสุด ได้แก่ กรณีสงเคราะห์บุตร จำนวน 124,517 คน (ร้อยละ 81.61 ของผู้ให้บริการทั้งหมด) รองลงมา คือ กรณีเจ็บป่วย 17,676 คน (ร้อยละ 11.59) และกรณีว่างงาน 4,752 คน (ร้อยละ 3.11) ทั้งนี้ปริมาณการจ่ายเงินประโยชน์ทดแทน ในไตรมาสนี้มีจำนวนทั้งสิ้น 135.24 ล้านบาท มีการจ่ายเงินกรณีสงเคราะห์บุตรสูงสุดถึง 47.05 ล้านบาท (คิดเป็นร้อยละ 34.79 ของเงินประโยชน์ทดแทนที่จ่าย) รองลงมาได้แก่ กรณีคลอดบุตร 38.38 ล้านบาท (ร้อยละ 28.38) และกรณีเจ็บป่วย 16.03 ล้านบาท (ร้อยละ 11.85)

### 6.3) การเลิกกิจการและเลิกจ้างงาน

ในไตรมาส 4 ปี 2553 มีสถานประกอบการจำนวน 130 แห่งที่เลิกกิจการ และลูกจ้างที่ ถูกเลิกจ้างมีจำนวน 1,557 คน ส่วนผู้ประกันตนที่ถูกเลิกจ้างมาขึ้นทะเบียนขอรับประโยชน์ทดแทนโดย มาขึ้นทะเบียนผู้ว่างงานที่สำนักงานจัดหางานจังหวัดสมุทรสาครในช่วงไตรมาส 4 ปี 2553 มีจำนวน 159 คน คิดเป็นร้อยละ 10.21 ของจำนวนลูกจ้างที่ถูกเลิกจ้าง



# บทที่ 1 ภาวะเศรษฐกิจและสังคมจังหวัดสมุทรสาคร

## 1.1 บทนำ

### 1) แนะนำจังหวัดสมุทรสาคร

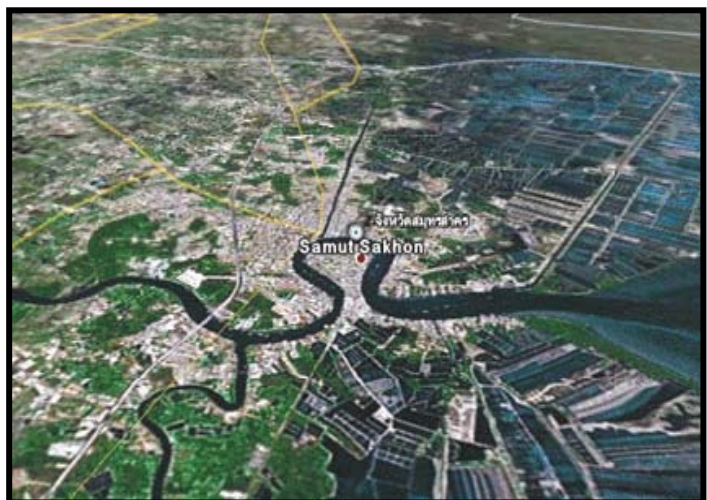
“เมืองประมง ดงโรงงาน ลานเกษตร เขตประวัติศาสตร์” จังหวัดสมุทรสาครตั้งอยู่ภาคกลางของประเทศในเขตปริมณฑล อยู่ห่างจากกรุงเทพมหานคร ประมาณ 30 กิโลเมตร เป็นจังหวัดชายฝั่งทะเลอ่าวไทยมีพื้นที่ 872.374 ตารางกิโลเมตร หรือประมาณ 545,216 ไร่

**ด้านภูมิประเทศ** จังหวัดสมุทรสาคร มีลักษณะภูมิประเทศเป็นที่ราบลุ่มชายฝั่งทะเล สูงจากระดับน้ำทะเลประมาณ 1.00 - 2.00 เมตร มีแม่น้ำท่าจีนไหลผ่านตอนกลางจังหวัด ไหลคดเคี้ยวตามแนวเหนือใต้ลงสู่อ่าวไทยที่อำเภอเมืองสมุทรสาคร ระยะทางยาวประมาณ 70 กิโลเมตร พื้นที่ตอนบนในเขตอำเภอบ้านแพ้วและอำเภอกะทู้มมีความอุดมสมบูรณ์ของดินและมีโครงข่ายแม่น้ำลำคลองเชื่อมโยงถึงกันกระจายอยู่ทั่วพื้นที่กว่า 170 สาย จึงเหมาะที่จะทำการเพาะปลูกพืชนาชนิดและบางส่วนเป็นย่านธุรกิจ อุตสาหกรรมและที่อยู่อาศัย พื้นที่ตอนล่างของจังหวัดในเขตอำเภอเมืองสมุทรสาครอยู่ติดชายฝั่งทะเลยาว 41.8 กิโลเมตร จึงเหมาะที่จะประกอบอาชีพประมงทะเล เพาะเลี้ยงสัตว์น้ำชายฝั่งและทำนาเกลือ

**ด้านภูมิอากาศ** มีลักษณะภูมิอากาศเป็นแบบฝนเมืองร้อน เนื่องจากได้รับอิทธิพลจากลมบก ลมทะเล และมีลมมรสุมตะวันตกเฉียงใต้พัดผ่าน ในช่วงฤดูร้อน จึงทำให้มีความชื้นในอากาศสูง มีฝนตกปานกลาง ปริมาณเฉลี่ย 1,120 มิลลิเมตรต่อปี อุณหภูมิเฉลี่ยประมาณ 27-28 องศาเซลเซียส มีความชื้นสัมพัทธ์ต่ำสุด 68 สูงสุด 75 (ที่มา: <http://www.samutsakhon.go.th>)

**วิสัยทัศน์จังหวัดสมุทรสาคร**  
“เป็นศูนย์กลางการผลิตอาหารทะเล เพื่อความเป็นหนึ่งในฐานะครัวของโลก เป็นแหล่งท่องเที่ยวทางเลือกใหม่ ท่ามกลางสภาพแวดล้อมที่น่าอยู่อาศัย”

รูปที่ 1-1 ลักษณะภูมิประเทศ ➡



## 2) ขนาด ที่ตั้ง อาณาเขต

จังหวัดสมุทรสาครเป็นจังหวัดชายทะเล ตั้งอยู่ริมฝั่งแม่น้ำท่าจีนในเขตพื้นที่ภาคกลางตอนล่างของประเทศไทย ประมาณเส้นรุ้งที่ 130 องศาเหนือ และเส้นแวงที่ 100 องศาตะวันออก เป็นจังหวัดปริมณฑล ห่างจากกรุงเทพมหานครประมาณ 30 กิโลเมตร มีพื้นที่ 872.347 ตารางกิโลเมตร หรือประมาณ 545,216 ไร่ มีอาณาเขตติดต่อดังนี้

ทิศเหนือ	ติดต่อกับจังหวัดนครปฐม
ทิศใต้	ติดทะเลอ่าวไทย
ทิศตะวันออก	ติดต่อกับกรุงเทพมหานคร
ทิศตะวันตก	ติดต่อกับจังหวัดสมุทรสงครามและราชบุรี

รูปที่ 1-2 แผนที่จังหวัดสมุทรสาคร



### 3) การปกครอง

การปกครอง ประกอบด้วย ราชการส่วนกลางที่มีสำนักงานตั้งอยู่ในพื้นที่จังหวัด 37 หน่วยงาน ส่วนราชการส่วนภูมิภาค 32 หน่วยงาน หน่วยงานรัฐวิสาหกิจ 13 หน่วยงาน แบ่งเขตการปกครองออกเป็น 3 อำเภอ ได้แก่ อำเภอเมืองสมุทรสาคร อำเภอกระทุ่มแบน และอำเภอบ้านแพ้ว มี 40 ตำบล 290 หมู่บ้าน 62 ชุมชน ด้านการปกครองส่วนท้องถิ่น ประกอบด้วย 1 องค์การบริหารส่วนจังหวัด 11 เทศบาล 26 องค์การบริหารส่วนตำบล (ตารางที่ 1-1)

ตารางที่ 1-1 แสดงจำนวน อำเภอ ตำบล หมู่บ้าน เทศบาล และ อบต. ในจังหวัดสมุทรสาคร

อำเภอ	พื้นที่ (ตร.กม.)	ตำบล	หมู่บ้าน	เทศบาล	องค์การบริหารส่วนตำบล
เมืองสมุทรสาคร	492.040	18	116	5	12
กระทุ่มแบน	135.276	10	76	3	7
บ้านแพ้ว	245.031	12	98	3	7
รวม	872.347	40	290	11	26

ที่มา : ที่ทำการปกครองจังหวัดสมุทรสาคร

### 4) จำนวนประชากร

จากข้อมูลของศูนย์บริหารการทะเบียนภาค 7 สาขาจังหวัดสมุทรสาคร พบว่า ในปี 2553 ข้อมูล ณ เดือนธันวาคม จังหวัดสมุทรสาครมีประชากรรวมทั้งสิ้น 491,887 คน เป็นชาย 237,906 คน (ร้อยละ 48.37) หญิง 253,981 คน (ร้อยละ 51.63) พื้นที่ที่มีประชากรมากที่สุดได้แก่อำเภอเมืองสมุทรสาคร มีประชากรทั้งสิ้น 243,866 คน รองลงมาได้แก่อำเภอกระทุ่มแบน 154,985 คน และอำเภอบ้านแพ้ว 93,036 คน (ตารางที่ 1-2)

ตารางที่ 1-2 จำนวนประชากรจังหวัดสมุทรสาครจำแนกตามเขตพื้นที่ ณ เดือนธันวาคม 2553

ลำดับที่	เขตพื้นที่	จำนวนประชากร (คน)			ร้อยละ (%)		
		ชาย	หญิง	รวม	ชาย	หญิง	รวม
1	อ.เมืองสมุทรสาคร	117,598	126,268	243,866	48.22	51.78	100.00
2	อ.กระทุ่มแบน	75,167	79,818	154,985	48.50	51.50	100.00
3	อ.บ้านแพ้ว	45,141	47,895	93,036	48.52	51.48	100.00
	รวม	237,906	253,981	491,887	48.37	51.63	100.00

ที่มา: ศูนย์บริหารการทะเบียนภาค 7 สาขาจังหวัดสมุทรสาคร

## 1.2 ผลิตภัณฑ์มวลรวมจังหวัด

จากข้อมูลการรายงานผลิตภัณฑ์มวลรวมภาคและจังหวัด โดยสำนักงานคณะกรรมการพัฒนาเศรษฐกิจและสังคมแห่งชาติ (สศช.) พบว่า สภาพเศรษฐกิจของจังหวัดสมุทรสาครขยายตัวอย่างต่อเนื่อง โดยในปี 2552p จังหวัดสมุทรสาครมีมูลค่าผลิตภัณฑ์มวลรวมจังหวัด (GPP) เท่ากับ **359,671** ล้านบาท และประชากรมีรายได้เฉลี่ยต่อคนต่อปี (GPP Per Capita) เท่ากับ **612,464** บาท เป็นอันดับที่ 2 ของประเทศ รองจากจังหวัดระยอง

สำหรับผลิตภัณฑ์มวลรวมจังหวัด (GPP) ตามราคาประจำปีมีมูลค่าเท่ากับ 359,671 ล้านบาท แยกเป็นภาคการเกษตร 14,070 ล้านบาท (ร้อยละ 3.91) และนอกภาคเกษตร 345,601 ล้านบาท (ร้อยละ 96.09) โดยมีอัตราการขยายตัวเฉลี่ยระหว่างปี 2549 ถึง 2552 เฉลี่ยร้อยละ 8.7 ต่อปี (ตารางที่ 1-3)

สาขาหลักที่มีมูลค่าสูงที่สุด ได้แก่ สาขาการผลิตอุตสาหกรรม 302,638 ล้านบาท รองลงมาได้แก่ สาขาการขนส่ง การขายปลีก การซ่อมแซมยานยนต์ ฯ 12,488 ล้านบาท และการประมง 12,643 ล้านบาท ตามลำดับ ส่วนสาขาการผลิตที่มีอัตราการขยายตัวอย่างต่อเนื่องของจังหวัด ในช่วงปี 2549-2552 ได้แก่ สาขาการทำเหมืองแร่และเหมืองหิน มีการขยายตัวเฉลี่ยร้อยละ 90.5 ต่อปี

ตารางที่ 1-3 มูลค่าผลิตภัณฑ์จังหวัดสมุทรสาคร ณ ราคาประจำปี จำแนกตามสาขาการผลิต

พ.ศ. 2549r – 2552p

(หน่วย: ล้านบาท)

สาขาการผลิต	2549r	2550r	2551p	2552p1	สัดส่วน	อัตราการขยายตัว
<b>ภาคเกษตร</b>	11,131	11,417	12,818	14,070	3.9	8.1
เกษตรกรรม การล่าสัตว์ และการป่าไม้	1,232	1,266	1,425	1,427	0.4	5.0
การประมง	9,898	10,151	11,393	12,643	3.5	8.5
<b>ภาคนอกเกษตร</b>	268,733	306,360	342,682	345,601	96.1	8.7
การทำเหมืองแร่และเหมืองหิน	101	183	471	698	0.2	90.5
การผลิตอุตสาหกรรม	232,352	267,132	299,894	302,638	84.1	9.2
การไฟฟ้า ก๊าซ และการประปา	7,466	7,392	6,945	8,077	2.2	2.7
การก่อสร้าง	4,139	4,385	4,401	2,985	0.8	-10.3
การขายส่ง การขายปลีก การซ่อมแซมยานยนต์ จักรยานยนต์ ของใช้ส่วนบุคคลและของใช้ในครัวเรือน	8,861	10,507	12,618	12,488	3.5	12.1
โรงแรมและภัตตาคาร	987	1,065	1,150	1,165	0.3	5.7
การขนส่ง สถานที่เก็บสินค้า และการคมนาคม	5,299	5,518	5,855	5,527	1.5	1.4
ตัวกลางทางการเงิน	2,211	2,384	2,725	2,818	0.8	8.4
บริการด้านอสังหาริมทรัพย์ การให้เช่า และบริการทางธุรกิจ	2,027	2,081	2,060	2,168	0.6	2.3

สาขาการผลิต	2549r	2550r	2551p	2552p1	สัดส่วน	อัตราการขยายตัว
การบริหารราชการแผ่นดินและการป้องกันประเทศ รวมทั้งการ ป้องกันสังคมภาคบังคับ	1,351	1,456	2,186	2,352	0.7	20.3
การศึกษา	1,519	1,738	1,789	1,847	0.5	6.7
การบริหารด้านสุขภาพและงานสังคมสงเคราะห์	1,582	1,678	1,749	2,045	0.6	8.9
การให้บริการชุมชน สังคม และบริการส่วนบุคคลอื่น ๆ	815	815	810	764	0.2	-2.1
ลูกจ้างในครัวเรือนส่วนบุคคล	25	27	28	29	0.0	5.1
ผลิตภัณฑ์จังหวัด (Gross Provincial Product)	279,864	317,777	355,500	359,671	100.0	8.7
ผลิตภัณฑ์จังหวัดเฉลี่ยต่อคน (Per Capita GPP Baht)	508,101	568,610	628,327	612,464	-	-
ประชากร (1,000 คน)	551	559	566	587	-	-

ที่มา : สำนักงานคณะกรรมการพัฒนาการเศรษฐกิจและสังคมแห่งชาติ

### 1.3 ดัชนีราคาผู้บริโภค

ดัชนีราคาผู้บริโภคของจังหวัดสมุทรสาครเดือนธันวาคม 2553 เท่ากับ 116.4 สำหรับเดือนพฤศจิกายน 2553 เท่ากับ 116.7

การเปลี่ยนแปลงดัชนีราคาผู้บริโภคของจังหวัดสมุทรสาครเดือนธันวาคม 2553 เมื่อเทียบกับเดือนพฤศจิกายน 2553 ลดลงร้อยละ 0.3 สาเหตุที่สำคัญจากดัชนีหมวดอาหาร และเครื่องดื่มลดลงร้อยละ 0.7 และดัชนีหมวดอื่น ๆ ไม่ใช่อาหารและเครื่องดื่มสูงขึ้นร้อยละ 0.2

ถ้าพิจารณาเทียบเดือนธันวาคม 2553 กับเดือนธันวาคม 2552 ดัชนีสูงขึ้นร้อยละ 5.8 สาเหตุจากการสูงขึ้นของดัชนีหมวดอาหารและเครื่องดื่มสูงขึ้นร้อยละ 10.6 สำหรับดัชนีหมวดอื่น ๆ ไม่ใช่อาหารและเครื่องดื่มสูงขึ้นร้อยละ 1.6

ถ้าพิจารณาเฉลี่ยปี 2553 เมื่อเทียบกับปี 2552 ดัชนีสูงขึ้นร้อยละ 5.6 จากการสูงขึ้นของดัชนีหมวดอาหารและเครื่องดื่มสูงขึ้นร้อยละ 8.8 หมวดอื่น ๆ ไม่ใช่อาหารและเครื่องดื่มสูงขึ้นร้อยละ 2.9

ตาราง 1-4 ดัชนีราคาผู้บริโภคจังหวัดสมุทรสาคร เดือนธันวาคม ปี 2553 (2550=100)

หมวด	สัดส่วน น้ำหนัก ปีฐาน	ดัชนี				อัตราการเปลี่ยนแปลง		
		ธ.ค.53	พ.ย.53	ธ.ค.52	ม.ค.- ธ.ค.53	ธ.ค.53/ พ.ย.53	ธ.ค.52	ม.ค.53-ธ.ค.53/ ม.ค.52-ธ.ค.52
รวมทุกรายการ	100.00	116.4	116.7	110.0	114.2	-0.3	5.8	5.6
หมวดอาหารและเครื่องดื่ม	39.59	134.1	135.0	121.3	129.8	-0.7	10.6	8.8
หมวดอื่น ๆ ไม่ใช่อาหาร และเครื่องดื่ม	60.41	103.3	103.1	101.7	102.8	0.2	1.6	2.9
ดัชนีราคาผู้บริโภคพื้นฐาน	77.35	107.9	107.9	106.7	107.5	0.0	1.1	1.3

ที่มา : สำนักงานดัชนีเศรษฐกิจการค้า



## 1.4. ภาวะการลงทุน

### 1.4.1) การจดทะเบียนนิติบุคคลตั้งใหม่

ข้อมูล ณ วันที่ 30 ธันวาคม 2553 จังหวัดสมุทรสาครมีการจดทะเบียนของนิติบุคคลรวมจำนวนทั้งสิ้น 8,376 แห่ง เงินทุน 115,190.04 ล้านบาท สำหรับในไตรมาส 4 ปี 2553 มีการจดทะเบียนนิติบุคคลตั้งใหม่ทั้งสิ้น 195 แห่ง ทุนจดทะเบียน 312.50 ล้านบาท จำแนกเป็นบริษัทจำกัดจำนวน 123 แห่ง ทุนจดทะเบียน 269.10 ล้านบาท และห้างหุ้นส่วนจำกัด 72 แห่ง ทุนจดทะเบียน 43.40 ล้านบาท โดยการจดทะเบียนนิติบุคคลตั้งใหม่ในไตรมาสนี้ลดลงจากไตรมาสที่แล้ว (ไตรมาส 3/2553 ที่มี 457 แห่ง) ร้อยละ 57.33 แต่เพิ่มขึ้นจากไตรมาสเดียวกันของปีที่ผ่านมา (ไตรมาส 4/2552 ที่มี 121 แห่ง) ร้อยละ 61.16 รายละเอียดตามตาราง 1-5

ตาราง 1-5 การจดทะเบียนของนิติบุคคลจังหวัดสมุทรสาคร ไตรมาส 4 ปี 2553

จดทะเบียน	ไตรมาส 4/2552		ไตรมาส 3/2553		ไตรมาส 4/2553		ทั้งหมดถึง 30 ธ.ค. 53	
	จำนวน (แห่ง)	เงินทุน (ล้านบาท)	จำนวน (แห่ง)	เงินทุน (ล้านบาท)	จำนวน (แห่ง)	เงินทุน (ล้านบาท)	จำนวน (แห่ง)	เงินทุน(ล้านบาท)
บริษัทจำกัด	93	270.80	312	842.40	123	269.10	6,080	103,441.73
ห้างหุ้นส่วนจำกัด	28	39.70	145	135.20	72	43.40	2,262	3,901.67
ห้างหุ้นส่วนสามัญนิติบุคคล	-	-	-	-	-	-	16	11.59
บริษัทมหาชนจำกัด	-	-	-	-	-	-	18	7,835.05
รวม	121	310.50	457	977.60	195	312.50	8,376	115,190.04

ที่มา : สำนักงานพัฒนาธุรกิจการค้าจังหวัดสมุทรสาคร

สำหรับประเภทอุตสาหกรรมที่มีการจดทะเบียนนิติบุคคลตั้งใหม่มากที่สุดในไตรมาส 4 ปี 2553 คือ การขายส่ง การขายปลีก 64 แห่ง (ร้อยละ 32.82) รองลงมาได้แก่ การทำเหมืองแร่และเหมืองหิน 52 แห่ง (ร้อยละ 26.67) และการให้บริการชุมชน สังคม และบริการส่วนบุคคล อื่นๆ 29 แห่ง (ร้อยละ 14.87) ตามลำดับ เมื่อพิจารณาประเภทอุตสาหกรรมที่มีทุนจดทะเบียนมากที่สุด ได้แก่ การผลิต มีทุนจดทะเบียนทั้งสิ้น 99.15 ล้านบาท โดยแบ่งเป็นทุนจดทะเบียนของบริษัท จำกัดจำนวน 93.8 ล้านบาท และทุนจดทะเบียนของห้างหุ้นส่วนจำกัดจำนวน 5.35 ล้านบาท รายละเอียดตามตาราง 1-6

ตาราง 1-6 ตารางการจดทะเบียนนิติบุคคลตั้งใหม่จังหวัดสมุทรสาคร ไตรมาส 4 ปี 2553

อุตสาหกรรม	บริษัทจำกัด		ห้างหุ้นส่วนจำกัด		บริษัทมหาชนจำกัด		รวม	
	แห่ง	ล้านบาท	แห่ง	ล้านบาท	แห่ง	ล้านบาท	แห่ง	ล้านบาท
เกษตรกรรม การล่าสัตว์ และการป่าไม้								
การประมง	1	1.0					1	1.0
การทำเหมืองแร่และเหมืองหิน								
การผลิต	40	93.8	12	5.35			52	99.15
การไฟฟ้า แก๊สและการประปา								
การก่อสร้าง	11	14.0	2	1.1			13	15.1
การขายส่ง การขายปลีก การซ่อมแซมยานยนต์ จักรยานยนต์ ของใช้ส่วนบุคคลและของใช้ในครัวเรือน	44	84.0	20	12.15			64	96.15
โรงแรมและภัตตาคาร	2	9.5					2	9.5
การขนส่ง สถานที่เก็บสินค้าและการคมนาคม	6	14.0	2	1.2			8	15.2
ตัวกลางทางการเงิน								
บริการด้านอาหาริมทรัพย์ การให้เช่าและบริการทางธุรกิจ	14	16.7	11	8.2			25	24.9
การบริหารราชการและการป้องกันประเทศ รวมทั้งการประกันสังคมภาคบังคับ								
การศึกษา	1	0.1					1	0.1
การบริการด้านสุขภาพและงานสังคมสงเคราะห์								
การให้บริการชุมชน สังคม และบริการส่วนบุคคลอื่น ๆ	4	36	25	15.4			29	51.4
ลูกจ้างในครัวเรือนส่วนบุคคล								
องค์การระหว่างประเทศและองค์การต่างประเทศอื่น ๆ และสมาชิก								
ไม่ทราบ								
<b>รวม</b>	<b>123</b>	<b>269.1</b>	<b>72</b>	<b>43.4</b>			<b>195</b>	<b>312.5</b>

ที่มา : สำนักงานพัฒนาธุรกิจการค้าจังหวัดสมุทรสาคร

1.4.2) การจดทะเบียนตั้งโรงงานใหม่

ข้อมูล ณ 30 ธันวาคม 2553 จังหวัดสมุทรสาครมีการจดทะเบียนโรงงานรวมจำนวนทั้งสิ้น 4,965 ราย เงินลงทุน 446,870 ล้านบาท สำหรับในไตรมาส 4 ปี 2553 มีการจดทะเบียนตั้งโรงงานใหม่จำนวน 86 ราย เงินลงทุน 1,884.72 ล้านบาท โดยการจดทะเบียนตั้งโรงงานใหม่ในไตรมาสนี้เพิ่มขึ้นจากไตรมาสที่แล้ว(ไตรมาส 3/2553) จำนวน 14 โรง คิดเป็นสัดส่วนเพิ่มขึ้นร้อยละ 19.44 และเพิ่มขึ้นจากไตรมาสเดียวกันของปีที่ผ่านมา(ไตรมาส 4/2552) จำนวน 21 โรง คิดเป็นสัดส่วนเพิ่มขึ้นร้อยละ 32.31 ในส่วนโรงงานที่เลิกกิจการไตรมาสนี้มีจำนวน 1 ราย เงินทุน 2.50 ล้านบาท รายละเอียดตามตาราง 1-7



ตาราง 1-7 การจดทะเบียนตั้งโรงงานและเลิกกิจการของจังหวัดสมุทรสาคร  
ไตรมาส 4 ปี 2553

ไตรมาส	จดทะเบียน		เลิกกิจการ	
	จำนวน (โรง)	เงินทุน (ล้านบาท)	จำนวน (โรง)	เงินทุน (ล้านบาท)
ไตรมาส 4/2552 (ต.ค.-ธ.ค. 52)	65	1,155.00	1	208
ไตรมาส 3/2553 (ก.ค.-ก.ย. 53)	72	1,707.00	1	10.00
ไตรมาส 4/2553 (ต.ค.-ธ.ค. 53)	86	1,884.72	1	2.50
จำนวนสะสมทั้งสิ้น ณ 30 ธ.ค. 53	4,965	446,870.00	-	-

ที่มา : สำนักงานอุตสาหกรรมจังหวัดสมุทรสาคร

หากพิจารณาประเภทอุตสาหกรรมที่มีการจดทะเบียนโรงงานมากที่สุดในไตรมาสนี้ คือ อุตสาหกรรมพลาสติก 17 ราย เงินลงทุน 268.80 ล้านบาท รองลงมาได้แก่ อุตสาหกรรมผลิตภัณฑ์โลหะ 14 ราย เงินลงทุน 144.99 ล้านบาท และอุตสาหกรรมสิ่งทอ 9 ราย เงินลงทุน 121.26 ล้านบาท ตามลำดับ การจดทะเบียนโรงงานดังกล่าวทำให้เกิดการจ้างงานเพิ่มขึ้น 2,398 คน รายละเอียดตามตาราง 1-8

ตาราง 1-8 การจดทะเบียนโรงงานอุตสาหกรรมที่ประกอบกิจการใหม่ของจังหวัดสมุทรสาคร  
จำแนกตามหมวดอุตสาหกรรม ไตรมาส 4 ปี 2553

ที่	รายการ	ไตรมาส 4 ปี 2553 (ต.ค.-ธ.ค. 53)			จำนวนสะสมทั้งสิ้น ณ 30 ธ.ค. 53		
		จำนวน	เงินทุน (ล้านบาท)	คนงาน (คน)	จำนวน	เงินทุน (ล้านบาท)	คนงาน (คน)
1	อุตสาหกรรมกระดาษ	-	-	-	20	561.75	769
2	อุตสาหกรรมอาหาร	5	105.40	109	501	50,455.85	109,287
3	อุตสาหกรรมเครื่องตี	-	-	-	10	3,215.52	815
4	อุตสาหกรรมสิ่งทอ	9	121.26	293	474	41,722.57	54,098
5	อุตสาหกรรมเครื่องแต่งกาย	2	92.50	365	78	4,779.29	19,975
6	อุตสาหกรรมเครื่องหนัง	1	3.50	15	46	614.22	3,241
7	อุตสาหกรรมไม้และผลิตภัณฑ์จากไม้	1	10.00	24	124	1,947.40	4,525
8	อุตสาหกรรมเฟอร์นิเจอร์และเครื่องเรือน	3	20.00	42	94	6,773.82	7,425
9	อุตสาหกรรมกระดาษและผลิตภัณฑ์จากกระดาษ	3	144.00	98	105	10,979.71	7,543
10	อุตสาหกรรมสิ่งพิมพ์	1	23.00	47	102	2,841.94	2,856
11	อุตสาหกรรมเคมี	4	268.08	94	202	9,400.90	6,545
12	อุตสาหกรรมปิโตรเคมีและผลิตภัณฑ์	-	-	-	22	2,019.22	896
13	อุตสาหกรรมยาง	5	125.57	260	148	13,044.55	18,823

ที่	รายการ	ไตรมาส 4 ปี 2553 (ต.ค.-ธ.ค. 53)			จำนวนสะสมทั้งสิ้น ณ 30 ธ.ค. 53		
		จำนวน	เงินทุน (ล้านบาท)	คนงาน (คน)	จำนวน	เงินทุน (ล้านบาท)	คนงาน (คน)
14	อุตสาหกรรมพลาสติก	17	268.80	380	721	40,401.22	34,120
15	อุตสาหกรรมโลหะ	-	-	-	117	3,167.29	7,129
16	อุตสาหกรรมโลหะ	5	68.52	53	331	9,268.78	10,960
17	อุตสาหกรรมผลิตภัณฑ์โลหะ	14	144.99	194	910	179,677.10	33,881
18	อุตสาหกรรมเครื่องจักรกล	1	10.00	17	132	4,602.60	6,521
19	อุตสาหกรรมไฟฟ้า	3	41.80	85	185	8,381.80	8,569
20	อุตสาหกรรมขนส่ง	2	24.30	35	215	5,535.66	8,176
21	อุตสาหกรรมอื่นๆ	10	413.00	287	428	47,479.16	35,322
	รวม	86	1,884.72	2,398	4,965	446,870.35	381,476

ที่มา : สำนักงานอุตสาหกรรมจังหวัดสมุทรสาคร



## บทที่ 2 สถานการณ์แรงงานจังหวัดสมุทรสาคร

### 2.1 กำลังแรงงาน การมีงานทำ และการว่างงาน

#### 1) กำลังแรงงาน

ข้อมูลกำลังแรงงาน การมีงานทำ และการว่างงาน เป็นข้อมูลการสำรวจภาวะการทำงานของประชากรโดยสำนักงานสถิติจังหวัดสมุทรสาคร สำหรับในไตรมาส 4 ปี 2553 (ตุลาคม – ธันวาคม 2553) สำนักงานสถิติแห่งชาติอยู่ระหว่างประมวลผลข้อมูลและยังไม่เสร็จสิ้น จึงใช้ข้อมูลการสำรวจภาวะการทำงานของประชากรในไตรมาส 3 ปี 2553 (กรกฎาคม-กันยายน 2553) ในการนำเสนอข้อมูลไตรมาสนี้แทน จากผลการสำรวจ ณ เดือนกันยายน 2553 มีผู้อยู่ในวัยทำงานหรืออายุ 15 ปีขึ้นไปจำนวน 451,024 คน เป็นเพศชาย 215,553 คน (ร้อยละ 47.79) และเพศหญิง 235,471 คน (ร้อยละ 52.21) ในจำนวนนี้เป็นผู้อยู่ในกำลังแรงงาน 355,626 คน และผู้ไม่อยู่ในกำลังแรงงาน 95,398 คน (ตารางที่ 2-1)

ในกลุ่มผู้ที่อยู่ในกำลังแรงงานนั้น จำแนกเป็นผู้มีงานทำ 355,478 คน (ร้อยละ 99.96 ของผู้อยู่ในกำลังแรงงานทั้งหมด) ขณะที่ผู้ว่างงานมี 148 คน (อัตราการว่างงานร้อยละ 0.04)

เมื่อเปรียบเทียบอัตราการมีงานทำระหว่างเพศจะพบว่า เพศชายมีสัดส่วนของการมีงานทำหรืออัตราการจ้างงานสูงกว่าเพศหญิง (คำนวณจากผู้มีงานทำจำแนกเพศต่อผู้อยู่ในกำลังแรงงานจำแนกเพศ) โดยเพศชายมีอัตราการมีงานทำร้อยละ 99.97 ในขณะที่เพศหญิงมีอัตราการมีงานทำร้อยละ 99.94

ตารางที่ 2-1 ประชากรและกำลังแรงงาน จำแนกตามเพศและสถานภาพแรงงาน  
ณ เดือนกันยายน 2553 ของจังหวัดสมุทรสาคร

หน่วย: คน

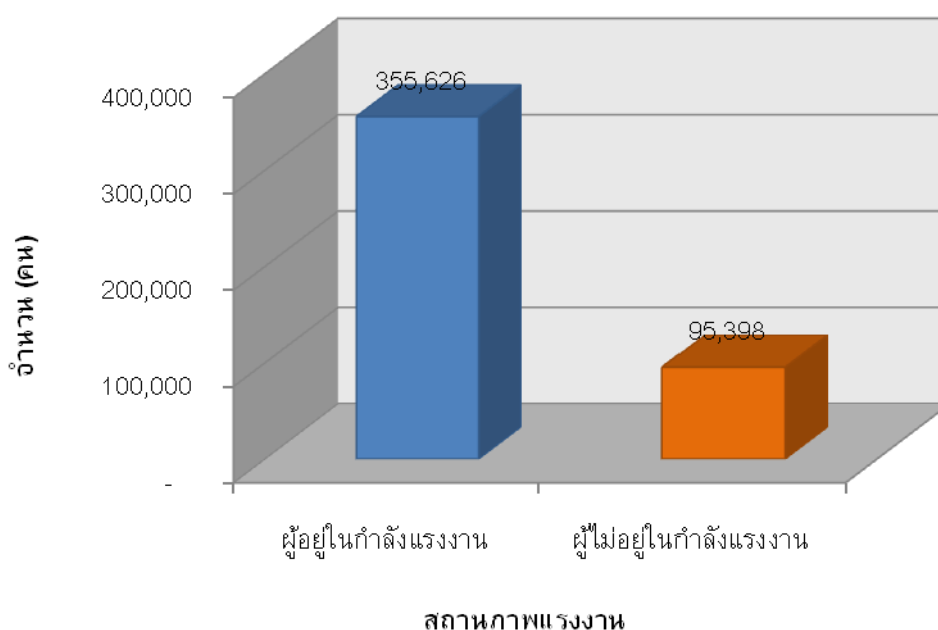
สถานภาพแรงงาน	กันยายน 2553		
	ชาย	หญิง	รวม
ผู้มีอายุ 15 ปีขึ้นไป	215,553	235,471	451,024
1. ผู้อยู่ในกำลังแรงงาน	178,395	177,231	355,626
1.1 ผู้มีงานทำ	178,346	177,132	355,478
1.2 ผู้ว่างงาน	49	99	148
1.3 ผู้ที่รอฤดูกาล	0	0	0

ตารางที่ 2-1 (ต่อ)

สถานภาพแรงงาน	กันยายน 2553		
	ชาย	หญิง	รวม
<b>2. ผู้ไม่อยู่ในกำลังแรงงาน</b>	37,158	58,240	95,398
2.1 ทำงานบ้าน	7,426	25,929	33,355
2.2 เรียนหนังสือ	11,947	11,924	23,871
2.3 อื่นๆ	17,785	20,387	38,172
อัตราการมีงานทำ	99.97	99.94	99.96
อัตราการว่างงาน	0.03	0.06	0.04

ที่มา: สำนักงานสถิติจังหวัดสมุทรสาคร

แผนภาพที่ 2-1 เปรียบเทียบจำนวนผู้ไม่อยู่ในกำลังแรงงาน  
ณ เดือนกันยายน 2553 ของจังหวัดสมุทรสาคร



## 2) การมีงานทำ

### 2.1) ผู้มีงานทำจำแนกตามสถานภาพการทำงาน

สำหรับกลุ่มผู้มีงานทำในเดือนกันยายน 2553 มีจำนวนทั้งสิ้น 355,478 คน แบ่งออกเป็นกลุ่มต่างๆ ตามสถานภาพการทำงานแล้ว พบว่า ผู้มีงานทำส่วนใหญ่เป็นกลุ่มลูกจ้างเอกชนมากที่สุด จำนวนรวมทั้งสิ้น 235,905 คน (ร้อยละ 66.36) รองลงมาได้แก่กลุ่มผู้ทำงานส่วนตัว 64,950 คน (ร้อยละ 18.27) กลุ่มผู้ช่วยธุรกิจครอบครัว 39,023 คน (ร้อยละ 10.98) และกลุ่มลูกจ้างรัฐบาล 11,143 (ร้อยละ 3.13) ส่วนผู้มีงานทำที่มีสถานภาพเป็นนายจ้างมีจำนวน 4,449 คน (ร้อยละ 1.25) (ตารางที่ 2-2)

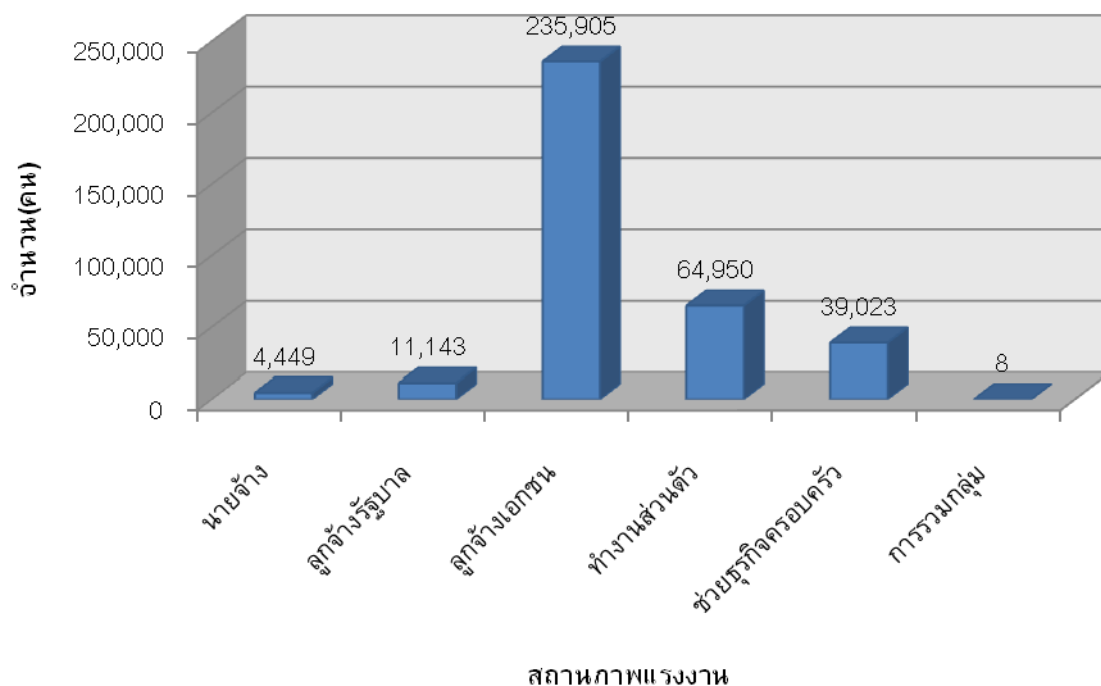
ตารางที่ 2-2 ผู้มีงานทำจำแนกตามเพศและสถานภาพการทำงาน  
ณ เดือนกันยายน 2553 ของจังหวัดสมุทรสาคร

หน่วย: คน

สถานภาพการทำงาน	กันยายน 2553		
	ชาย	หญิง	รวม
นายจ้าง	4,049	400	4,449
ลูกจ้างรัฐบาล	1,639	9,504	11,143
ลูกจ้างเอกชน	123,279	112,626	235,905
ทำงานส่วนตัว	38,030	26,920	64,950
ช่วยธุรกิจครอบครัว	11,341	27,682	39,023
การรวมกลุ่ม	8	-	8
<b>รวม</b>	<b>178,346</b>	<b>177,132</b>	<b>355,478</b>

ที่มา: สำนักงานสถิติจังหวัดสมุทรสาคร

แผนภาพที่ 2-2 จำนวนผู้ทำงานจำแนกตามสถานภาพการทำงาน  
ณ เดือนกันยายน 2553 ของจังหวัดสมุทรสาคร



## 2.2) ผู้มีงานทำจำแนกรายอุตสาหกรรม

จากข้อมูลจำนวนผู้มีงานทำจำแนกเป็นรายอุตสาหกรรม พบว่า ณ เดือนกันยายน 2553 มีผู้ทำงานในภาคเกษตรรวม 28,742 คน (คิดเป็นร้อยละ 8.09 ของผู้มีงานทำทั้งหมด) ในขณะที่นอกภาคเกษตรนั้น มีผู้ทำงานทั้งสิ้น 326,736 คน (ร้อยละ 91.91 ของผู้มีงานทำทั้งหมด)

เมื่อพิจารณาจำแนกเป็นรายสาขาย่อย พบว่าสาขานอกภาคเกษตรที่มีผู้ทำงานมากที่สุดในเดือนกันยายน 2553 ได้แก่ สาขาการผลิต โดยมีผู้ทำงานรวมทั้งสิ้น 179,811 คน (ร้อยละ 50.58 ของจำนวนผู้มีงานทำทั้งหมด) รองลงมาได้แก่สาขาขายส่ง ขายปลีก 62,952 คน (ร้อยละ 17.71) สาขาโรงแรมและภัตตาคาร 23,802 (ร้อยละ 6.70) สาขาการก่อสร้าง 17,378 (ร้อยละ 4.89) และสาขาการขนส่ง สถานที่เก็บสินค้า และการคมนาคม 16,465 คน (ร้อยละ 4.63) ตามลำดับ (ตารางที่ 2-3)

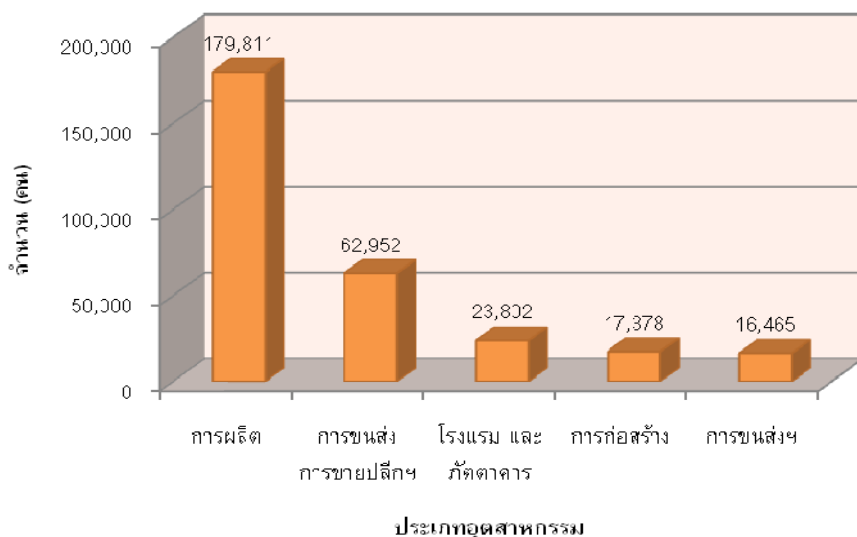
ตารางที่ 2-3 ผู้มีงานทำจำแนกตามเพศและรายอุตสาหกรรม  
ณ เดือนกันยายน 2553 ของจังหวัดสมุทรสาคร

หน่วย: คน

อุตสาหกรรม	กันยายน 2553		
	ชาย	หญิง	รวม
<b>ภาคเกษตรกรรม</b>	14,505	14,237	28,742
1. เกษตรกรรม การล่าสัตว์ และการป่าไม้	10,279	12,905	23,184
2. การประมง	4,226	1,332	5,558
<b>นอกภาคเกษตรกรรม</b>	163,841	162,895	326,736
3. การทำเหมืองแร่ และเหมืองหิน	79	11	90
4. การผลิต	92,374	87,437	179,811
5. การไฟฟ้า ก๊าซ และการประปา	22	346	368
6. การก่อสร้าง	15,993	1,385	17,378
7. การขายส่ง การขายปลีก การซ่อมแซมยานยนต์ รถจักรยานยนต์ของใช้ส่วนบุคคล และของใช้ในครัวเรือน	28,584	34,368	62,952
8. โรงแรม และภัตตาคาร	7,813	15,989	23,802
9. การขนส่ง สถานที่เก็บสินค้า และการคมนาคม	10,362	6,103	16,465
10. การเป็นสื่อกลางทางการเงิน	30	561	591
11. กิจการด้านอสังหาริมทรัพย์ การให้เช่าและกิจกรรมทางธุรกิจ	4,755	1,169	5,924
12. การบริหารราชการ และการป้องกันประเทศ รวมทั้งการประกันสังคมภาคบังคับ	861	355	1,216
13. การศึกษา	560	269	829
14. งานด้านสุขภาพ และงานสังคมสงเคราะห์	741	8,740	9,481
15. กิจกรรมด้านบริการชุมชน สังคม และการบริการส่วนบุคคลอื่น ๆ	1,667	5,352	7,019
16. ลูกจ้างในครัวเรือนส่วนบุคคล	0	810	810
17. องค์การระหว่างประเทศและองค์กรต่างประเทศอื่นๆ และสมาชิก	0	0	0
18. ไม่ทราบ	0	0	0
<b>รวม</b>	<b>178,346</b>	<b>177,132</b>	<b>355,478</b>

ที่มา: สำนักงานสถิติจังหวัดสมุทรสาคร

**แผนภาพที่ 2-3 จำนวนผู้ทำงานในภาคเกษตรและนอกภาคเกษตร  
ณ เดือนกันยายน 2553 ของจังหวัดสมุทรสาคร**



**2.3) ผู้มีงานทำจำแนกตามอาชีพ**

ในเดือนกันยายน 2553 พบว่า อาชีพที่มีผู้ทำงานมากที่สุด ได้แก่ อาชีพพนักงานบริการและพนักงานในร้านค้า และตลาด 77,204 คน (ร้อยละ 21.72) รองลงมาได้แก่ อาชีพผู้ปฏิบัติการโรงงานและเครื่องจักร และผู้ปฏิบัติงานด้านการประกอบจำนวน 76,257 คน (ร้อยละ 21.45) อาชีพผู้ปฏิบัติงานด้านความสามารถทางฝีมือ และธุรกิจอื่น ๆ ที่เกี่ยวข้อง จำนวน 71,887 คน (ร้อยละ 20.22) อาชีพเสมียนจำนวน 41,596 คน (ร้อยละ 11.70) และอาชีพขั้นพื้นฐานต่างๆ ในด้านการขาย และการให้บริการจำนวน 40,189 คน (ร้อยละ 11.31) ตามลำดับ (ตารางที่ 2-4)

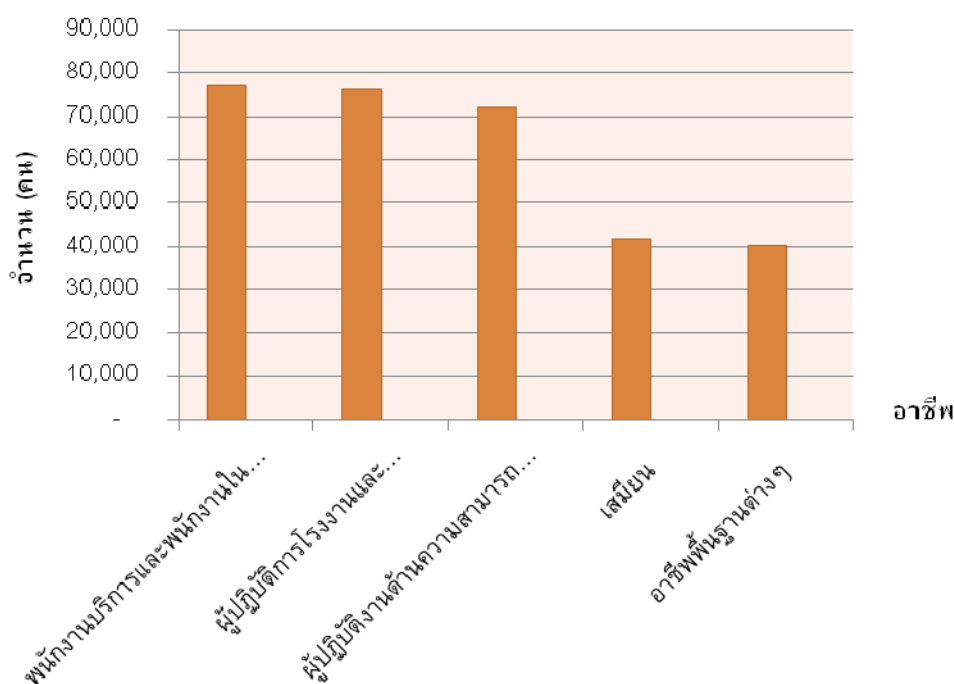
**ตารางที่ 2-4 ผู้มีงานทำจำแนกตามอาชีพ ณ เดือนกันยายน 2553 ของจังหวัดสมุทรสาคร**

หน่วย: คน

อาชีพ	กันยายน 2553		
	ชาย	หญิง	รวม
1. ผู้บัญญัติกฎหมาย ข้าราชการระดับอาวุโส และผู้จัดการ	5,845	7,861	13,706
2. ผู้ประกอบวิชาชีพด้านต่างๆ	660	1,999	2,659
3. ผู้ประกอบวิชาชีพด้านเทคนิคสาขาต่างๆ และอาชีพที่เกี่ยวข้อง	3,071	11,174	14,245
4. เสมียน	20,285	21,311	41,596
5. พนักงานบริการและพนักงานในร้านค้า และตลาด	28,614	48,590	77,204
6. ผู้ปฏิบัติงานที่มีฝีมือในด้านการเกษตร	8,952	8,785	17,737
7. ผู้ปฏิบัติงานด้านความสามารถทางฝีมือ และธุรกิจอื่น ๆ ที่เกี่ยวข้อง	47,417	24,470	71,887
8. ผู้ปฏิบัติการโรงงานและเครื่องจักร และผู้ปฏิบัติงานด้านการประกอบ	46,537	29,720	76,257
9. อาชีพขั้นพื้นฐานต่างๆ ในด้านการขาย และการให้บริการ	16,966	23,223	40,189
10. คนงานซึ่งมิได้จำแนกไว้ในหมวดอื่น	0	0	0
<b>ยอดรวม</b>	<b>178,346</b>	<b>177,132</b>	<b>355,478</b>

ที่มา: สำนักงานสถิติจังหวัดสมุทรสาคร

แผนภาพที่ 2-4 อาชีพที่มีผู้ทำงานอยู่มากที่สุด 5 อันดับแรก  
ณ เดือนกันยายน 2553 ของจังหวัดสมุทรสาคร



2.4) ผู้มีงานทำจำแนกตามระดับการศึกษา

เมื่อพิจารณากลุ่มผู้มีงานทำจำแนกออกตามระดับการศึกษาที่จบในเดือนกันยายน 2553 พบว่า แรงงานส่วนใหญ่มีการศึกษาในระดับประถมศึกษาจำนวน 100,327 คน (ร้อยละ 28.22 ของจำนวนผู้มีงานทำทั้งหมด) รองลงมาได้แก่แรงงานที่มีการศึกษาระดับต่ำกว่าประถมศึกษา 80,524 คน (ร้อยละ 22.65) ระดับมหาวิทยาลัย 62,608 คน (ร้อยละ 17.61) ระดับมัธยมศึกษาตอนต้น 55,896 คน (ร้อยละ 15.75) และระดับมัธยมศึกษาตอนปลาย 33,711 คน (ร้อยละ 9.48) ตามลำดับ (ตารางที่ 2-5)

ตารางที่ 2-5 ผู้มีงานทำจังหวัดสมุทรสาคร จำแนกตามระดับการศึกษา ณ เดือนกันยายน 2553

หน่วย: คน

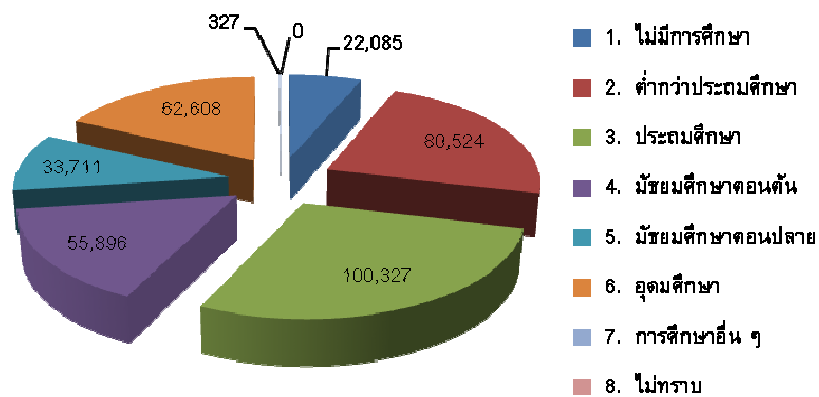
ระดับการศึกษา	กันยายน 2553		
	ชาย	หญิง	รวม
1. ไม่มีการศึกษา	10,477	11,608	22,085
2. ต่ำกว่าประถมศึกษา	34,064	46,460	80,524
3. ประถมศึกษา	49,919	50,408	100,327
4. มัธยมศึกษาตอนต้น	33,259	22,637	55,896
5. มัธยมศึกษาตอนปลาย	17,481	16,230	33,711
- สายสามัญ	10,082	13,633	23,715
- สายอาชีวศึกษา	7,399	2,597	9,996
- สายวิชาการศึกษา	-	-	-



ระดับการศึกษา	กันยายน 2553		
	ชาย	หญิง	รวม
6. มหาวิทยาลัย	32,876	29,732	62,608
- สายวิชาการ	16,180	17,358	33,538
- สายวิชาชีพ	16,189	11,740	27,929
- สายวิชาการศึกษา	507	634	1,141
7. การศึกษาอื่น ๆ	270	57	327
8. ไม่ทราบ	-	-	
รวม	178,346	177,132	355,478

ที่มา: สำนักงานสถิติจังหวัดสมุทรสาคร

แผนภาพที่ 2-5 สัดส่วนของพนักงานประจำตามระดับการศึกษา  
ณ เดือนกันยายน 2553 ของจังหวัดสมุทรสาคร



### 3) การว่างงาน

ในเดือนกันยายน 2553 จังหวัดสมุทรสาครมีผู้ว่างงานจำนวนทั้งสิ้น 148 ราย คิดเป็นอัตราการว่างงานเท่ากับร้อยละ 0.04 ทั้งนี้เมื่อพิจารณากลุ่มผู้ว่างงานประจำตามเพศแล้ว พบว่าเพศหญิงมีอัตราการว่างงานสูงกว่าเพศชาย โดยเพศหญิงมีอัตราการว่างงานร้อยละ 0.06 ในขณะที่เพศชายมีอัตราการว่างงานร้อยละ 0.03 (ตารางที่ 2-6)

ตารางที่ 2-6 จำนวนผู้ว่างงาน และอัตราการว่างงาน ณ เดือนกันยายน 2553  
ของจังหวัดสมุทรสาคร

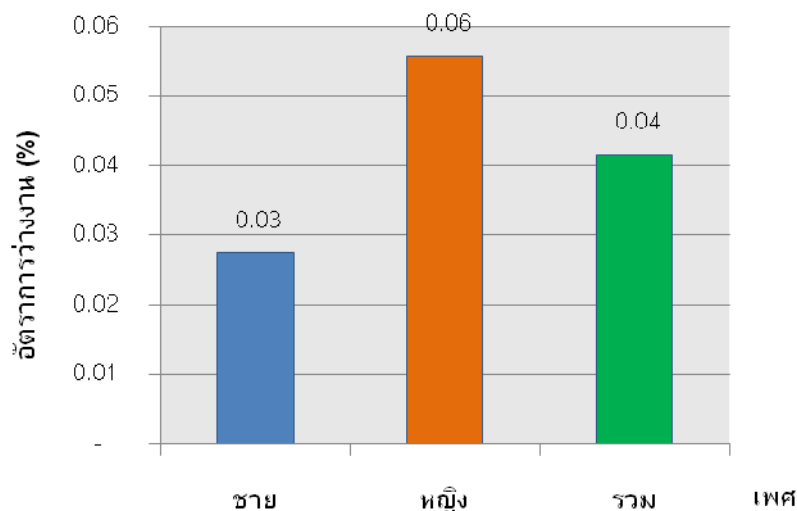
หน่วย: คน

ระดับการศึกษา	กันยายน 2553		
	ชาย	หญิง	รวม
กำลังแรงงาน	178,395	177,231	355,626
จำนวนผู้ว่างงาน	49	99	148
อัตราการว่างงาน	0.03	0.06	0.04

ที่มา: สำนักงานสถิติจังหวัดสมุทรสาคร

หมายเหตุ: อัตราการว่างงาน = (ผู้ไม่มีงานทำ/กำลังแรงงานรวม)X100

แผนภาพที่ 2-6 เปรียบเทียบอัตราการว่างงาน จำแนกตามเพศ ณ เดือนกันยายน 2553  
ของจังหวัดสมุทรสาคร



4) แรงงานนอกระบบ

สำหรับกลุ่มแรงงานนอกระบบนั้น จากข้อมูลของสำนักงานสถิติจังหวัดสมุทรสาครในปี 2552 พบว่า มีผู้มีงานทำซึ่งเป็นแรงงานนอกระบบ (นอกระบบประกันสังคม) จำนวนทั้งสิ้น 114,617 คน ทั้งนี้ แรงงานนอกระบบเหล่านี้ส่วนใหญ่เป็นแรงงานนอกภาคเกษตร โดยสาขาที่มีจำนวนแรงงานนอกระบบ สูงสุด 3 อันดับแรก ได้แก่ สาขาการขนส่ง การขายปลีก การซ่อมแซมยานยนต์ฯ มีแรงงานนอกระบบ 40,252 คน (ร้อยละ 35.12 ของแรงงานนอกระบบทั้งหมด) สาขาเกษตร การล่าสัตว์ และการป่าไม้ 17,182 คน (ร้อยละ 14.99) และสาขาโรงแรม และภัตตาคาร 16,962 คน (ร้อยละ 14.80) ตามลำดับ (ตารางที่ 2-7)

เมื่อพิจารณาแรงงานนอกระบบจำแนกตามอาชีพ พบว่าอาชีพที่มีแรงงานนอกระบบทำงานอยู่ มากที่สุด 3 อันดับแรก ได้แก่อาชีพพนักงานบริการและพนักงานในร้านค้า และตลาด จำนวน 55,055 คน (ร้อยละ 48.03 ของแรงงานนอกระบบทั้งหมด) อาชีพผู้ปฏิบัติงานด้านความสามารถทางฝีมือ และ ธุรกิจอื่นๆ ที่เกี่ยวข้อง 17,076 คน (ร้อยละ 14.90) และอาชีพงานที่มีฝีมือในด้านการเกษตร 15,330 คน (ร้อยละ 13.37) ตามลำดับ (ตารางที่ 2-8)

ตารางที่ 2-7 จำนวนแรงงานนอกระบบจำแนกรายอุตสาหกรรม ปี 2552 ของจังหวัดสมุทรสาคร

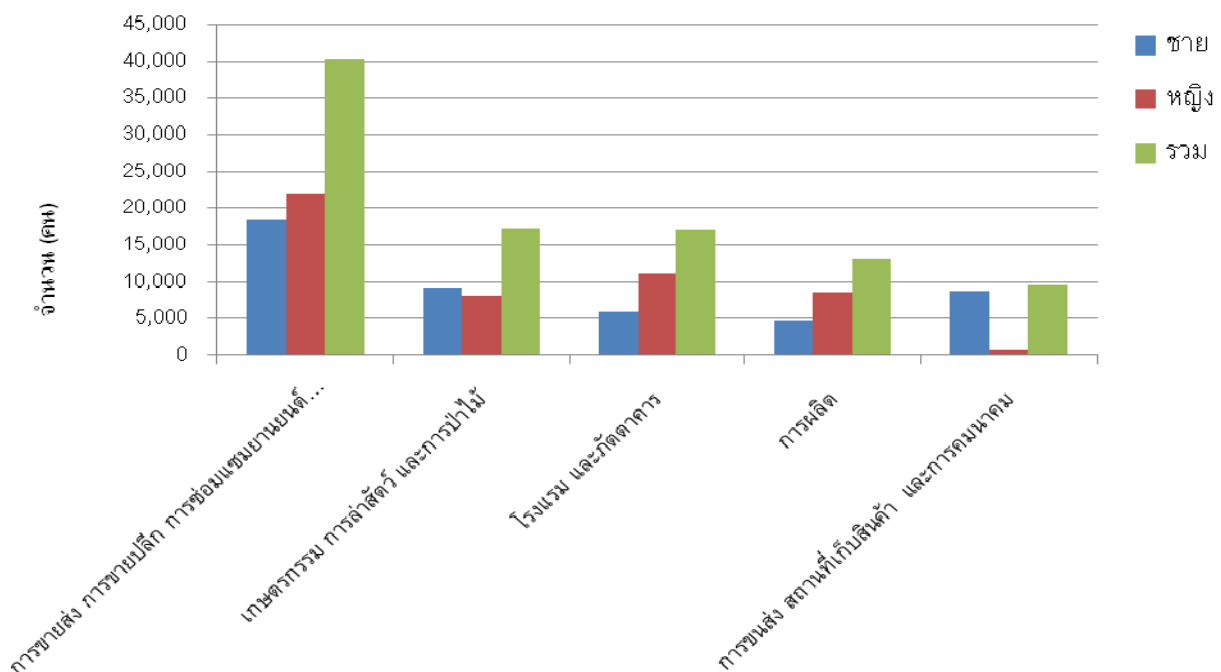
หน่วย: คน

ประเภทอุตสาหกรรม	จำนวนแรงงานนอกระบบ		
	ชาย	หญิง	รวม
1. เกษตรกรรม การล่าสัตว์ และการป่าไม้	9,147	8,035	17,182
2. การประมง	2,694	491	3,185
3. การทำเหมืองแร่ และเหมืองหิน	1,099	464	1,563

ประเภทอุตสาหกรรม	จำนวนแรงงานนอกระบบ		
	ชาย	หญิง	รวม
4. การผลิต	4,529	8,500	13,029
5. การไฟฟ้า ก๊าซ และการประปา	0	0	0
6. การก่อสร้าง	5,908	0	5,908
7. การขายส่ง การขายปลีก การซ่อมแซมยานยนต์ รถจักรยานยนต์ ของใช้ส่วนบุคคล และของใช้ในครัวเรือน	18,347	21,905	40,252
8. โรงแรม และภัตตาคาร	5,861	11,101	16,962
9. การขนส่ง สถานที่เก็บสินค้า และการคมนาคม	8,718	703	9,421
10. การเป็นสื่อกลางทางการเงิน	0	0	0
11. กิจการด้านอสังหาริมทรัพย์ การให้เช่า และกิจกรรมทางธุรกิจ	887	623	1,510
12. การบริหารราชการ และการป้องกันประเทศ รวมทั้งการประกันสังคมภาคบังคับ	626	0	626
13. การศึกษา	0	0	0
14. งานด้านสุขภาพ และงานสังคมสงเคราะห์	178	1,198	1,376
15. กิจกรรมด้านบริการชุมชน สังคม และการบริการส่วนบุคคลอื่น ๆ	1,563	1,688	3,251
16. ลูกจ้างในครัวเรือนส่วนบุคคล	0	352	352
17. องค์การระหว่างประเทศและองค์การต่าง ๆ และสมาชิก	0	0	0
18. ไม่ทราบ	0	0	0
รวม	59,557	55,060	114,617

ที่มา: สำนักงานสถิติจังหวัดสมุทรสาคร

### แผนภาพที่ 2-7 5 อันดับสาขาการผลิตที่มีแรงงานนอกระบบทำงานอยู่มากที่สุดในปี 2552 ของจังหวัดสมุทรสาคร



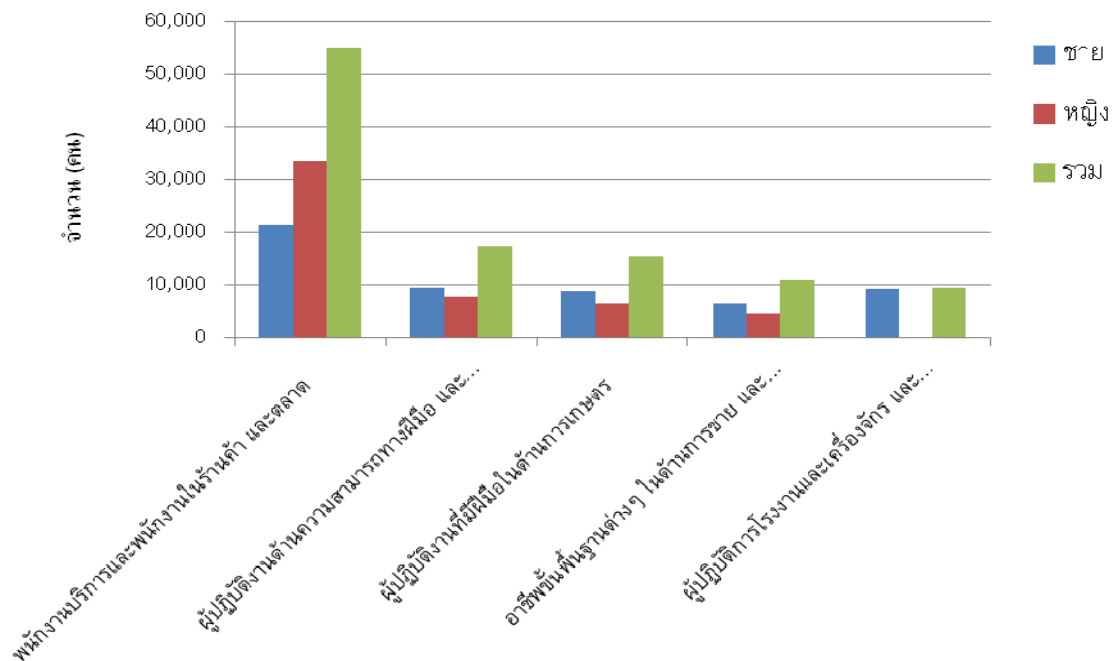
ตารางที่ 2-8 จำนวนแรงงานนอกระบบจำแนกรายอาชีพ ปี 2552 ของจังหวัดสมุทรสาคร

หน่วย: คน

ประเภทอาชีพ	จำนวนแรงงานนอกระบบ		
	ชาย	หญิง	รวม
1. ผู้บัญญัติกฎหมาย ข้าราชการระดับอาวุโส และผู้จัดการ	2,434	58	2,492
2. ผู้ประกอบวิชาชีพด้านต่างๆ	781	209	990
3. ผู้ประกอบวิชาชีพด้านเทคนิคสาขาต่างๆ และอาชีพที่เกี่ยวข้อง	960	1,414	2,374
4. เสมียน	84	971	1,055
5. พนักงานบริการและพนักงานในร้านค้า และตลาด	21,518	33,537	55,055
6. ผู้ปฏิบัติงานที่มีฝีมือในด้านการเกษตร	8,797	6,533	15,330
7. ผู้ปฏิบัติงานด้านความสามารถทางฝีมือ และธุรกิจอื่นๆที่เกี่ยวข้อง	9,329	7,747	17,076
8. ผู้ปฏิบัติการโรงงานและเครื่องจักร และผู้ปฏิบัติงานด้านการประกอบ	9,153	111	9,264
9. อาชีพขั้นพื้นฐานต่างๆ ในด้านการขาย และการให้บริการ	6,501	4,480	10,981
10. คนงานซึ่งมิได้จำแนกไว้ในหมวดอื่น	0	0	0
<b>ยอดรวม</b>	<b>59,557</b>	<b>55,060</b>	<b>114,617</b>

ที่มา: สำนักงานสถิติจังหวัดสมุทรสาคร

แผนภาพที่ 2-8 5 อันดับสาขาอาชีพที่มีแรงงานนอกระบบทำงานอยู่มากที่สุดในปี 2552 ของจังหวัดสมุทรสาคร



## 2.2 การจัดหางานและส่งเสริมการมีงานทำ

### 1) การจัดหางานในจังหวัด

#### 1.1) ตำแหน่งงานว่าง ผู้สมัครงาน และการบรรจุงาน จำแนกตามเพศ

ภารกิจส่งเสริมให้ประชาชนมีงานทำ เป็นภารกิจหลักของกระทรวงแรงงาน ซึ่งดำเนินการโดยสำนักงานจัดหางานจังหวัด เพื่อส่งเสริมการมีงานทำ มีรายได้ที่เหมาะสม ลดปัญหาการว่างงาน และการขาดแคลนแรงงาน ในรูปแบบการจัดหางานทั้งในประเทศและต่างประเทศ โดยการจัดหางานในจังหวัดสมุทรสาคร ในช่วงไตรมาสที่ 4 ปี 2553 มีตำแหน่งงานว่างที่แจ้งผ่านสำนักงานจัดหางานจังหวัดสมุทรสาครจำนวน 1,364 อัตรา ในส่วนของผู้ลงทะเบียนสมัครงานมีจำนวน 1,530 คน ขณะที่ผู้ได้รับการบรรจุงานมีจำนวน 1,586 คน (ตารางที่ 2-9)

เมื่อเปรียบเทียบภาพรวมของการจัดหางานระหว่างเพศชายและเพศหญิงในไตรมาส 4 ปี 2553 แล้ว พบว่า ตำแหน่งงานว่างส่วนใหญ่จะเน้นรับเพศชายมากกว่าเพศหญิง โดยตำแหน่งงานว่างสำหรับเพศชายมี 542 อัตรา (ร้อยละ 39.74 ของตำแหน่งงานว่างทั้งหมด) ในขณะที่เพศหญิงมี 211 อัตรา (ร้อยละ 15.47) เท่านั้น ส่วนไม่ระบุเพศมีถึงจำนวน 611 อัตรา (ร้อยละ 44.79) การที่ตำแหน่งงานว่างมากกว่าครึ่งไม่ได้ระบุเพศแสดงให้เห็นว่าสถานประกอบการหรือนายจ้าง พิจารณาเห็นว่างานโดยทั่วไปไม่ว่าชายหรือหญิงก็สามารถทำได้เช่นกัน หรือไม่มีความแตกต่างในเรื่องเพศ ในอีกประการหนึ่งนายจ้าง พิจารณาเห็นว่าการไม่ระบุเพศจะมีผลดีในด้านโอกาสการคัดเลือกมากกว่าการระบุเพศ

เมื่อพิจารณาถึงจำนวนผู้ลงทะเบียนสมัครงานในไตรมาสนี้พบว่าเพศหญิงมาลงทะเบียนสมัครงานมากกว่าเพศชาย โดยเพศหญิง 861 คน (ร้อยละ 56.27) และเพศชาย 669 คน (ร้อยละ 43.73) ส่วนการบรรจุงานนั้นเพศหญิงมีสัดส่วนการบรรจุมากกว่าเพศชายซึ่งสอดคล้องกับจำนวนผู้มาลงทะเบียนสมัครงาน โดยเพศหญิงมีการบรรจุ 886 คน (ร้อยละ 55.86) ส่วนเพศชายมีการบรรจุ 700 คน (ร้อยละ 44.14)

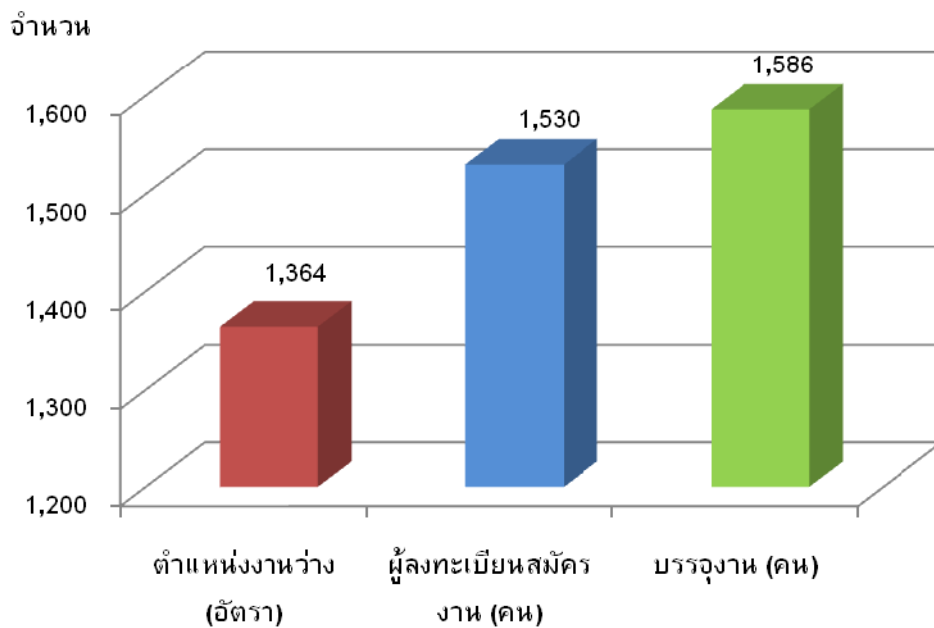
#### ตารางที่ 2-9 ตำแหน่งงานว่าง ผู้ลงทะเบียนสมัครงาน และการบรรจุงาน

##### ไตรมาส 4 ปี 2553 ของจังหวัดสมุทรสาคร

ปี	ตำแหน่งงานว่าง (อัตรา)				ผู้ลงทะเบียนสมัครงาน (คน)			บรรจุงาน (คน)		
	ชาย	หญิง	ไม่ระบุ	รวม	ชาย	หญิง	รวม	ชาย	หญิง	รวม
ไตรมาส 4/2553	542	211	611	1,364	669	861	1,530	700	886	1,586

ที่มา: สำนักงานจัดหางานจังหวัดสมุทรสาคร

แผนภาพที่ 2-9 เปรียบเทียบตำแหน่งงานว่าง ผู้ลงทะเบียนสมัครงาน และการบรรจุงาน  
ไตรมาส 4 ปี 2553 ของจังหวัดสมุทรสาคร



1.2) ตำแหน่งงานว่าง และการบรรจุงาน จำแนกตามอุตสาหกรรม

เมื่อพิจารณาเป็นรายอุตสาหกรรมแล้ว พบว่า ในไตรมาส 4 ปี 2553 ตำแหน่งงานว่างในจังหวัดสมุทรสาครส่วนใหญ่ร้อยละ 98.75 เป็นงานนอกภาคเกษตรกรรม โดยสาขาอุตสาหกรรมที่มีตำแหน่งงานว่างสูงสุด ได้แก่ สาขาการผลิต 1,181 อัตรา (ร้อยละ 86.58) รองลงมาได้แก่ สาขาการขายส่ง การขายปลีก การซ่อมแซมยานยนต์ ของใช้ส่วนบุคคล และของใช้ในครัวเรือน 105 อัตรา (ร้อยละ 7.70) สาขากิจการด้านอสังหาริมทรัพย์ การให้เช่า และกิจกรรมทางธุรกิจ 29 อัตรา (ร้อยละ 2.13) ตามลำดับ (ตารางที่ 2-10)

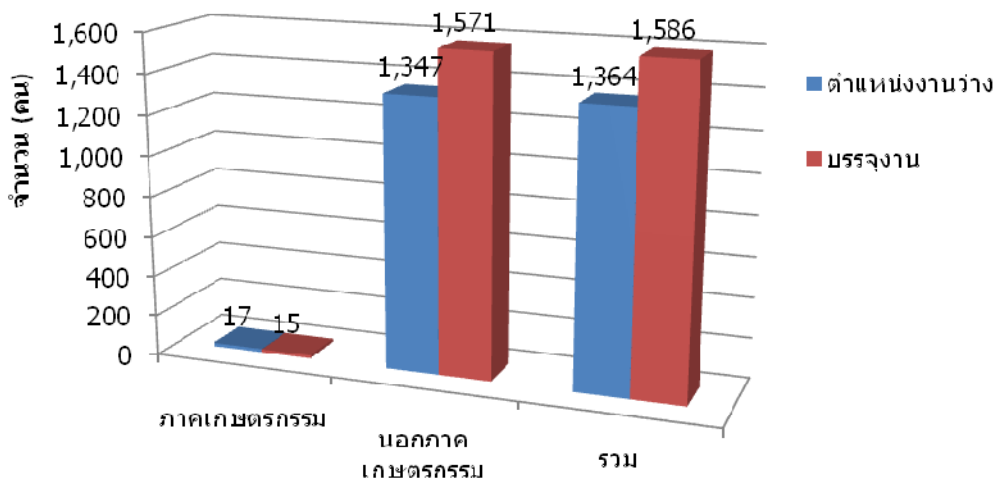
การบรรจุงาน พบว่าสาขาอุตสาหกรรมที่มีการบรรจุงานมากที่สุดได้แก่สาขาการผลิต 1,371 คน (ร้อยละ 86.44) รองลงมาได้แก่สาขาการขายส่ง การขายปลีก 123 คน (ร้อยละ 7.76) และสาขา กิจการด้านอสังหาริมทรัพย์ การให้เช่า และกิจกรรมทางธุรกิจ 28 คน (ร้อยละ 1.77) ตามลำดับ ซึ่ง สอดคล้องกับจำนวนสูงสุด 3 อันดับแรกของตำแหน่งงานว่าง

ตารางที่ 2-10 ตำแหน่งงานว่าง และการบรรจุงาน จำแนกตามสาขาอุตสาหกรรม  
ไตรมาส 4 ปี 2553 ของจังหวัดสมุทรสาคร

สาขาอุตสาหกรรม	ตำแหน่งงานว่าง (อัตรา)	บรรจุงาน (คน)
ภาคเกษตรกรรม	17	15
1. เกษตรกรรม การล่าสัตว์ และการป่าไม้	16	10
2. การประมง	1	5
นอกภาคเกษตรกรรม	1,347	1,571
3. การทำเหมืองแร่ และเหมืองหิน	0	0
4. การผลิต	1,181	1,371
5. การไฟฟ้า ก๊าซ และการประปา	0	5
6. การก่อสร้าง	13	8
7. การขายส่ง การขายปลีก การซ่อมแซมยานยนต์ รถจักรยานยนต์ ของใช้ส่วนบุคคล และของใช้ในครัวเรือน	105	123
8. โรงแรม และภัตตาคาร	0	1
9. การขนส่ง สถานที่เก็บสินค้า และการคมนาคม	5	16
10. การเป็นสื่อกลางทางการเงิน	5	1
11. กิจกรรมด้านอสังหาริมทรัพย์ การให้เช่า และกิจกรรมทางธุรกิจ	29	28
12. การบริหารราชการ และการป้องกันประเทศ รวมทั้งการประกันสังคมภาคบังคับ	0	1
13. การศึกษา	0	0
14. งานด้านสุขภาพ และงานสังคมสงเคราะห์	9	6
15. กิจกรรมด้านบริการชุมชน สังคม และการบริการส่วนบุคคลอื่น ๆ	0	9
16. ลูกจ้างในครัวเรือนส่วนบุคคล	0	2
17. องค์กรระหว่างประเทศและองค์กรต่างประเทศอื่นๆ และสมาชิก	0	0
18. ไม่ทราบ	0	0
รวม	1,364	1,586

ที่มา : สำนักงานจัดหางานจังหวัดสมุทรสาคร

แผนภาพที่ 2-10 เปรียบเทียบตำแหน่งงานว่าง และการบรรจุงาน ในภาคเกษตร  
และนอกภาคเกษตร ไตรมาส 4 ปี 2553 ของจังหวัดสมุทรสาคร



## 1.2) ตำแหน่งงานว่าง ผู้สมัครงาน และการบรรจุงาน จำแนกตามอาชีพ

ในไตรมาส 4 ปี 2553 สาขาอาชีพที่มีตำแหน่งงานว่างมากที่สุดในจังหวัดสมุทรสาครได้แก่ อาชีพเสมียน เจ้าหน้าที่ โดยมีตำแหน่งงานว่าง 264 อัตรา (ร้อยละ 19.35) รองลงมาได้แก่อาชีพงานพื้นฐาน 254 อัตรา (ร้อยละ 18.62) และอาชีพช่างเทคนิคและผู้ปฏิบัติงานที่เกี่ยวข้อง 183 อัตรา (ร้อยละ 13.42) ตามลำดับ (ตารางที่ 2-11)

ในด้านผู้หางานนั้น พบว่า มีผู้ลงทะเบียนสมัครงานในสาขาอาชีพงานพื้นฐานมากที่สุด 813 คน (ร้อยละ 53.14) รองลงมาได้แก่อาชีพเสมียน เจ้าหน้าที่ 177 คน (ร้อยละ 11.57) และอาชีพช่างเทคนิคและผู้ปฏิบัติงานที่เกี่ยวข้อง 134 คน (ร้อยละ 8.76) ตามลำดับ ส่วนการบรรจุงานนั้น พบว่า อาชีพงานพื้นฐาน ได้รับการบรรจุงานมากที่สุด จำนวน 597 คน (ร้อยละ 37.64) รองลงมาได้แก่อาชีพเสมียน เจ้าหน้าที่ 328 คน (ร้อยละ 20.68) และอาชีพช่างเทคนิคและผู้ปฏิบัติงานที่เกี่ยวข้อง 192 คน (ร้อยละ 11.54) ตามลำดับ ซึ่งจำนวนผู้ได้รับการบรรจุงานจะสอดคล้องกับสาขาอาชีพของผู้ลงทะเบียนสมัครงาน

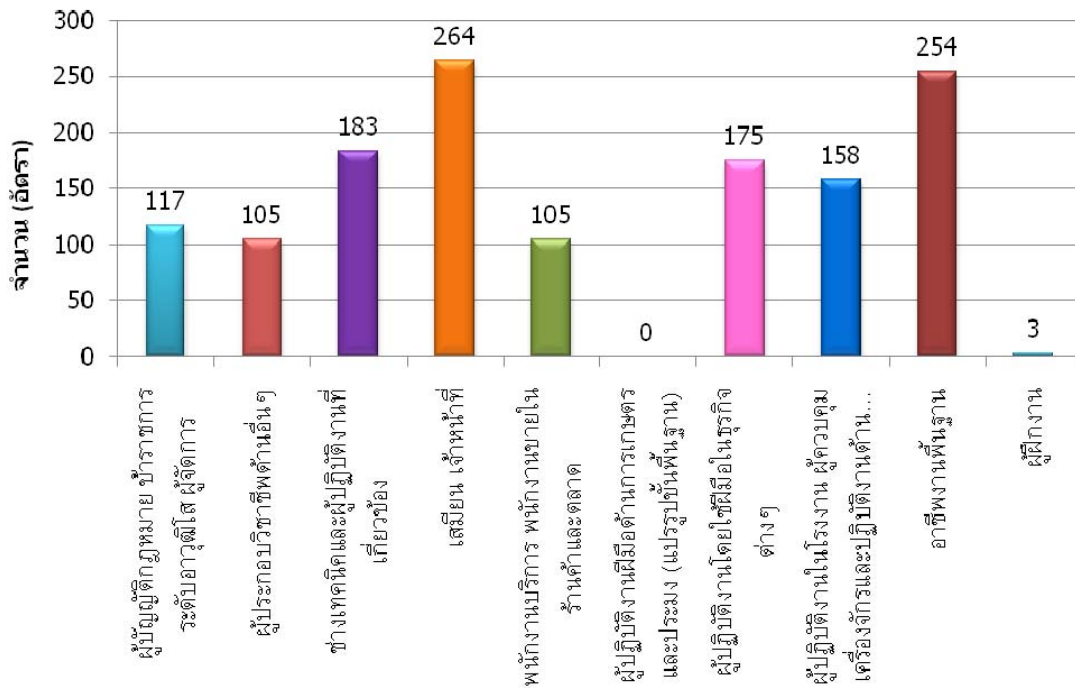
ตารางที่ 2-11 จำนวนตำแหน่งงานว่าง ผู้สมัครงาน และการบรรจุงาน จำแนกตามอาชีพ ไตรมาส 4 ปี 2553 ของจังหวัดสมุทรสาคร

ประเภทอาชีพ	ตำแหน่งงานว่าง (อัตรา)	ผู้ลงทะเบียนสมัครงาน (คน)	บรรจุงาน (คน)
ผู้บัญญัติกฎหมาย ข้าราชการระดับอาวุโส ผู้จัดการ	117	42	72
ผู้ประกอบการวิชาชีพด้านอื่นๆ	105	49	86
ช่างเทคนิคและผู้ปฏิบัติงานที่เกี่ยวข้อง	183	134	192
เสมียน เจ้าหน้าที่	264	177	328
พนักงานบริการ พนักงานขายในร้านค้าและตลาด	105	95	92
ผู้ปฏิบัติงานฝีมือด้านการเกษตรและประมง (แปรรูปขั้นพื้นฐาน)	0	0	0
ผู้ปฏิบัติงานโดยใช้ฝีมือในธุรกิจต่างๆ	175	92	84
ผู้ปฏิบัติงานในโรงงาน ผู้ควบคุมเครื่องจักรและปฏิบัติงานด้านการประกอบการ	158	128	135
อาชีพงานพื้นฐาน	254	813	597
ผู้ฝึกงาน	3	0	0
<b>รวม</b>	<b>1,364</b>	<b>1,530</b>	<b>1,586</b>

ที่มา: สำนักงานจัดหางานจังหวัดสมุทรสาคร



แผนภาพที่ 2-11 เปรียบเทียบตำแหน่งงานว่าง จำแนกตามสาขาอาชีพ ไตรมาส 4 ปี 2553 ของจังหวัดสมุทรสาคร



### 1.3) ตำแหน่งงานว่าง ผู้สมัครงาน และการบรรจุงาน จำแนกตามวุฒิการศึกษา

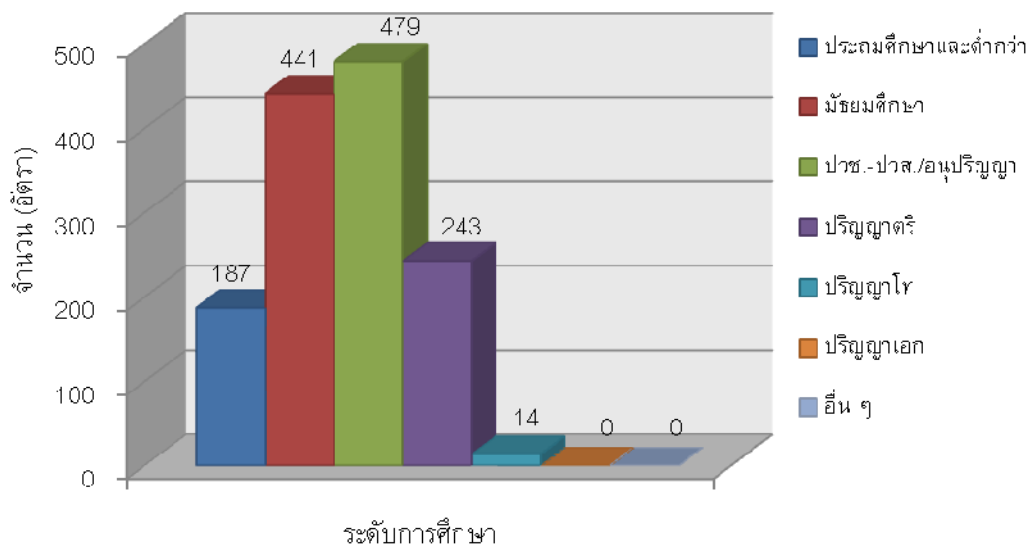
สำหรับตำแหน่งงานว่างตามระดับการศึกษาในไตรมาส 4 ปี 2553 พบว่า ตำแหน่งงานว่างที่ต้องการมากที่สุดคือ ระดับปวช.-ปวส./อนุปริญญา 479 อัตรา (ร้อยละ 35.12) รองลงมาได้แก่ระดับมัธยมศึกษา 441 อัตรา (ร้อยละ 32.33) ระดับปริญญาตรี 243 อัตรา (ร้อยละ 17.82) และระดับประถมศึกษาและต่ำกว่า 187 อัตรา (ร้อยละ 13.71) ตามลำดับ สำหรับปริญญาโทขึ้นไปมีสัดส่วนน้อยที่สุดเพียง 14 อัตรา (ร้อยละ 1.03) แสดงให้เห็นว่าตลาดแรงงานมีความต้องการแรงงานในระดับต่ำกว่าปริญญาโทสูง สำหรับผู้มาลงทะเบียนสมัครงานส่วนใหญ่เป็นแรงงานที่มีการศึกษาระดับประถมศึกษา และต่ำกว่า 592 คน (ร้อยละ 38.69) รองลงมาได้แก่ระดับมัธยมศึกษา 566 คน (ร้อยละ 36.99) ระดับปวช.-ปวส./อนุปริญญา 200 อัตรา (ร้อยละ 13.07) และระดับปริญญาตรี 171 คน (ร้อยละ 11.18) ส่วนการบรรจุงานนั้น มีการบรรจุงานแรงงานที่มีการศึกษาระดับมัธยมศึกษามากที่สุด 519 คน (ร้อยละ 32.72) รองลงมาได้แก่ระดับปริญญาตรี 430 คน (ร้อยละ 27.11) ระดับประถมศึกษาและต่ำกว่า 356 คน (ร้อยละ 22.45) และระดับปวช.-ปวส./อนุปริญญา 279 อัตรา (ร้อยละ 17.59) (ตารางที่ 2-12)

ตารางที่ 2-12 จำนวนตำแหน่งงานว่าง ผู้สมัครงาน และการบรรจุงาน จำแนกตามวุฒิการศึกษา  
ไตรมาส 4 ปี 2553 ของจังหวัดสมุทรสาคร

วุฒิการศึกษา	ตำแหน่งงานว่าง (อัตรา)	ผู้ลงทะเบียน สมัครงาน (คน)	บรรจุงาน (คน)
ประถมศึกษาและต่ำกว่า	187	592	356
มัธยมศึกษา	441	566	519
ปวช.-ปวส./อนุปริญญา	479	200	279
ปริญญาตรี	243	171	430
ปริญญาโท	14	1	2
ปริญญาเอก	0	0	0
อื่น ๆ	0	0	0
รวม	1,364	1,530	1,586

ที่มา : สำนักงานจัดหางานจังหวัดสมุทรสาคร

แผนภาพที่ 2-12 เปรียบเทียบตำแหน่งงานว่าง จำแนกตามวุฒิการศึกษา  
ไตรมาส 4 ปี 2553 ของจังหวัดสมุทรสาคร



## 2) การจัดหางานต่างประเทศ

### 2.1) จำนวนแรงงานไทยที่แจ้งความประสงค์ไปทำงานในต่างประเทศ

ในไตรมาส 4 ปี 2553 มีแรงงานในจังหวัดสมุทรสาครที่แจ้งความประสงค์ไปทำงานในต่างประเทศจำนวน 17 คน เป็นชาย 12 คน (ร้อยละ 70.59) และหญิง 5 คน (ร้อยละ 29.41) แรงงานที่มาลงทะเบียนส่วนใหญ่จบการศึกษาระดับมัธยมศึกษา 12 คน (ร้อยละ 70.59) รองลงมาคือระดับปวช. ปวส. ปวท. อนุปริญญา 3 คน (ร้อยละ 17.65) และระดับประถมศึกษา 2 คน (ร้อยละ 11.76) ตามลำดับ (ตารางที่ 2-13)

ตารางที่ 2-13 จำนวนแรงงานไทยที่ลงทะเบียนแจ้งความประสงค์เดินทางไปทำงานต่างประเทศ  
จำแนกตามระดับการศึกษา ไตรมาส 4 ปี 2553 จังหวัดสมุทรสาคร

หน่วย: คน

ระดับการศึกษา	จำนวน (คน)		
	ชาย	หญิง	รวม
ประถมศึกษา	2	0	2
มัธยมศึกษา	8	4	12
ปวช. ปวส. ปวท. อนุปริญญา	2	1	3
ปริญญาตรี	0	0	0
ปริญญาโท	0	0	0
ปริญญาเอก	0	0	0
รวม	12	5	17

ที่มา : สำนักงานจัดหางานจังหวัดสมุทรสาคร

แผนภาพที่ 2-13 สัดส่วนของแรงงานไทยที่แจ้งความประสงค์เดินทางไปทำงานต่างประเทศ  
จำแนกตามการศึกษา ไตรมาส 4 ปี 2553 จังหวัดสมุทรสาคร



2.2) จำนวนแรงงานไทยที่ได้รับใบอนุญาตให้ไปทำงานต่างประเทศ

การอนุญาตให้แรงงานไปทำงานต่างประเทศของจังหวัดสมุทรสาครในไตรมาส 4 ปี 2553 พบว่ามีจำนวนทั้งสิ้น 62 คน โดยเมื่อพิจารณาตามวิธีการเดินทางพบว่า ส่วนใหญ่เป็นประเภท Re-Entry คือกลับไปทำงานอีกครั้งหนึ่งโดยการต่ออายุสัญญาจำนวน 47 คน (ร้อยละ 75.81) รองลงมา เป็น ประเภทนายจ้างพาไปฝึกงานจำนวน 11 คน (ร้อยละ 17.74) และประเภทนายจ้างพาไปทำงาน จำนวน 4 คน (ร้อยละ 6.45) (ตารางที่ 2-14)

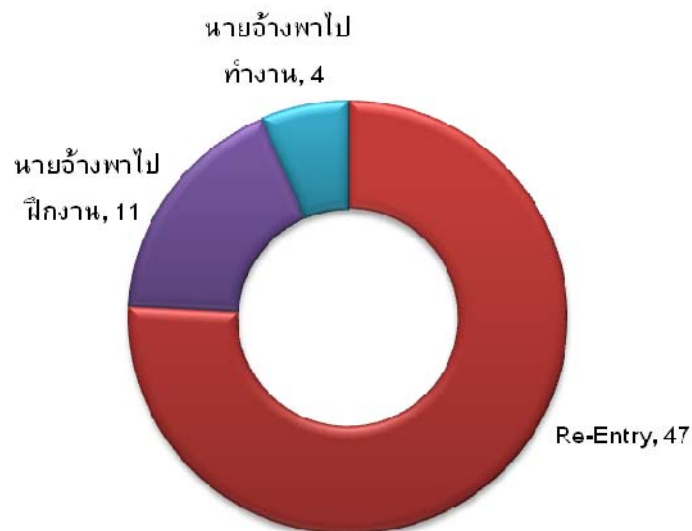
ตารางที่ 2-14 จำนวนแรงงานไทยที่ได้รับอนุญาตให้เดินทางไปทำงานต่างประเทศ  
จำแนกตามวิธีการเดินทาง ไตรมาส 4 ปี 2553 ของจังหวัดสมุทรสาคร

หน่วย: คน

วิธีการเดินทาง	จำนวน (คน)	
	จำนวน (คน)	ร้อยละ (%)
บริษัทจัดหางานจัดส่ง	0	0.00
Re-Entry	47	75.81
เดินทางด้วยตนเอง	0	0.00
นายจ้างพาไปฝึกงาน	11	17.74
นายจ้างพาไปทำงาน	4	6.45
กรมการจัดหางานจัดส่ง	0	0.00
รวม	62	100.00

ที่มา : สำนักงานจัดหางานจังหวัดสมุทรสาคร

แผนภาพที่ 2-14 สัดส่วนของแรงงานไทยที่ได้รับอนุญาตให้เดินทางไปทำงานต่างประเทศ  
จำแนกตามวิธีการเดินทาง ไตรมาส 4 ปี 2553 ของจังหวัดสมุทรสาคร



### 2.3) ภูมิภาคที่แรงงานไทยเดินทางไปทำงาน

แรงงานไทยที่เดินทางไปทำงานต่างประเทศตามที่ได้รับอนุญาตในไตรมาส 4 ปี 2553 จำนวน 62 คน โดยไปทำงานในภูมิภาคเอเชีย 50 คน (ร้อยละ 80.65) และภูมิภาคอื่นๆ 12 คน (ร้อยละ 19.35) (ตารางที่ 2-15)

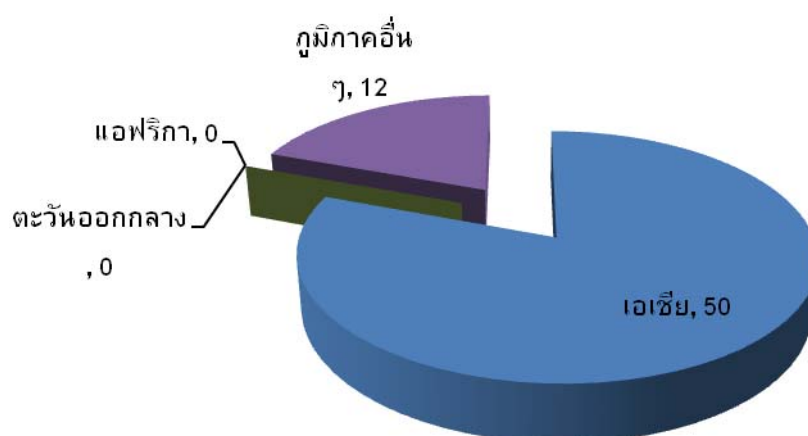
ตารางที่ 2-15 จำนวนแรงงานไทยที่ขออนุญาตเดินทางไปทำงานต่างประเทศ จำแนกตามภูมิภาคที่เดินทางไปทำงาน ไตรมาส 4 ปี 2553 ของจังหวัดสมุทรสาคร

หน่วย: คน

ภูมิภาค	จำนวน (คน)	
	จำนวน (คน)	ร้อยละ (%)
เอเชีย	50	80.65
ตะวันออกกลาง	0	0.00
แอฟริกา	0	0.00
ภูมิภาคอื่น ๆ	12	19.35
รวม	62	100.00

ที่มา : สำนักงานจัดหางานจังหวัดสมุทรสาคร

แผนภาพที่ 2-15 สัดส่วนของแรงงานไทยที่ขออนุญาตเดินทางไปทำงานต่างประเทศ จำแนกตามภูมิภาคที่เดินทางไปทำงาน ไตรมาส 4 ปี 2553 ของจังหวัดสมุทรสาคร



### 3) แรงงานต่างด้าว

สำหรับสถิติแรงงานต่างด้าว ซึ่งหมายถึงแรงงานต่างด้าวที่เข้ามาทำงานในประเทศไทย กรมการจัดหางานจำแนกเป็น 2 กลุ่ม ใหญ่ๆ คือ

#### 1. กลุ่มแรงงานต่างด้าวที่เข้าเมืองถูกกฎหมาย ประกอบด้วยประเภทต่างๆ คือ

- (1) ประเภทตลอดชีพ
- (2) ประเภทชั่วคราวที่ขออนุญาตทำงานตามมาตรา 9 (มาตรา 7 เดิม)
- (3) ประเภทส่งเสริมการลงทุนและกฎหมายอื่นตามมาตรา 12 (มาตรา 10 เดิม)
- (4) ประเภทที่ได้รับอนุญาตทำงานตามข้อตกลง MOU
- (5) ประเภทพิสูจน์สัญชาติและได้รับใบอนุญาตทำงาน

เนื่องจากประเภทที่ได้รับอนุญาตทำงานตามข้อตกลง MOU (ข้อ 4) และประเภท พิสูจน์สัญชาติ (ข้อ 5) คือ กลุ่มแรงงานสัญชาติ ลาว กัมพูชา และพม่าที่เดินทางเข้ามาทำงานชั่วคราว เดิมเป็นแรงงานผิดกฎหมายภายหลังรัฐบาลได้ดำเนินการจัดทำกรพิสูจน์สัญชาติ และลงนาม MOU เพื่อให้การนำเข้าแรงงานให้เป็นแรงงานถูกกฎหมาย ปัจจุบันจึงได้จัด 2 ประเภทนี้ให้รวมอยู่ในกลุ่ม แรงงานต่างด้าวถูกกฎหมาย

#### 2. แรงงานต่างด้าวเข้าเมืองผิดกฎหมายที่ได้รับอนุญาตทำงาน (กลุ่มมาตรา 13)

- (1) ชนกลุ่มน้อย
- (2) แรงงานต่างด้าว 3 สัญชาติ (พม่า ลาว กัมพูชา) ตามมติคณะรัฐมนตรี 19 ม.ค.

2553

#### 3.1) จำนวนคนต่างด้าวที่ได้รับอนุญาตทำงานคงเหลือ

ในไตรมาส 4 ปี 2553 ข้อมูล ณ วันที่ 30 ธันวาคม 2553 จังหวัดสมุทรสาครมีคนต่างด้าวที่ ได้รับอนุญาตทำงานคงเหลือทั้งสิ้นจำนวน 158,650 คน ซึ่งเมื่อจำแนกตามลักษณะการเข้าเมืองของคน ต่างด้าว พบว่า กลุ่มคนต่างด้าวเข้าเมืองผิดกฎหมายมีมากกว่ากลุ่มเข้าเมืองถูกกฎหมาย โดยเป็นคน ต่างด้าวเข้าเมืองถูกกฎหมายจำนวน 32,697 คน (ร้อยละ 20.61) และคนต่างด้าวเข้าเมืองผิดกฎหมาย จำนวน 125,953 คน (ร้อยละ 79.39)

กลุ่มคนต่างด้าวเข้าเมืองถูกกฎหมายในไตรมาสนี้ ส่วนใหญ่เป็นคนเข้าเมืองถูกกฎหมาย มาตรา 9 ประเภทพิสูจน์สัญชาติจำนวน 30,030 คน (ร้อยละ 91.84 ของคนต่างด้าวเข้าเมืองถูก กฎหมายทั้งหมด) รองลงมาได้แก่ มาตรา 9 ประเภทนำเข้าตาม MOU จำนวน 1,347 คน (ร้อยละ 4.12) มาตรา 9 ประเภททั่วไปจำนวน 1,226 คน (ร้อยละ 3.75) และมาตรา 12 ประเภทส่งเสริมการลงทุน จำนวน 94 คน (ร้อยละ 0.29)

สำหรับกลุ่มคนต่างด้าวที่เข้าเมืองผิดกฎหมาย (มาตรา 13) ส่วนใหญ่เป็นกลุ่มมติ คณะรัฐมนตรี (ครม.) 3 สัญชาติ จำนวน 124,454 คน (ร้อยละ 98.81 ของคนต่างด้าวเข้าเมืองผิด กฎหมาย) และเป็นชนกลุ่มน้อยจำนวน 1,499 คน (ร้อยละ 1.19) (ตารางที่ 2-16)

ตารางที่ 2-16 จำนวนคนต่างด้าวที่ได้รับอนุญาตทำงานคงเหลือจำแนกตามลักษณะการเข้าเมือง  
ข้อมูล ณ 30 ธันวาคม 2553 ของจังหวัดสมุทรสาคร

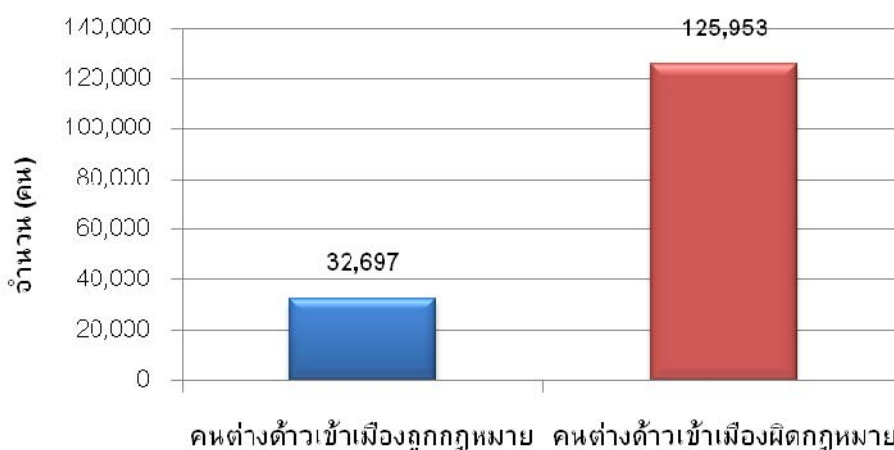
หน่วย: คน

ปี	คนต่างด้าวเข้าเมืองถูกกฎหมาย						คนต่างด้าวเข้าเมืองผิดกฎหมาย			รวมทั้งสิ้น
	ม. 9				รวม	ม. 13		รวม		
	ตลอดชีพ	ทั่วไป	นำเข้า MOU	พินิจน์ สัญชาติ		สงเสริม การลงทุน (BOI)	ชนกลุ่มน้อย		มติ ครม. 3 สัญชาติ	
ณ 30 ธันวาคม 2553	0	1,226	1,347	30,030	94	32,697	1,499	124,454	125,953	158,650

ที่มา : สำนักงานจัดหางานจังหวัดสมุทรสาคร

แผนภาพที่ 2-16 เปรียบเทียบจำนวนแรงงานต่างด้านถูกกฎหมายและผิดกฎหมาย

ข้อมูล ณ 30 ธันวาคม 2553 ในจังหวัดสมุทรสาคร



3.2) จำนวนแรงงานต่างด้าวหลบหนีเข้าเมือง

กลุ่มแรงงานต่างด้าวหลบหนีเข้าเมืองที่ได้รับอนุญาตให้ทำงานได้ตามมติคณะรัฐมนตรีนั้น เป็นแรงงานที่ประเทศไทยอนุญาตให้มาทำงานเป็นการชั่วคราว เพื่อทดแทนการขาดแคลนแรงงานระดับล่างในประเทศไทย แรงงานในกลุ่มนี้มี 3 สัญชาติ คือ พม่า ลาว และกัมพูชา ในไตรมาส 4 ปี 2553 ข้อมูล ณ วันที่ 30 ธันวาคม 2553 จังหวัดสมุทรสาครมีจำนวนแรงงานต่างด้าวหลบหนีเข้าเมืองที่ได้รับใบอนุญาตทำงาน จำนวน 124,454 คน (ตารางที่ 2-17)

เมื่อพิจารณารายสัญชาติ พบว่า แรงงานต่างด้าวหลบหนีเข้าเมืองส่วนใหญ่มีสัญชาติพม่า 120,228 คน (ร้อยละ 96.60) สัญชาติลาว 3,340 คน (ร้อยละ 2.68) และสัญชาติกัมพูชา 886 คน (ร้อยละ 0.71)

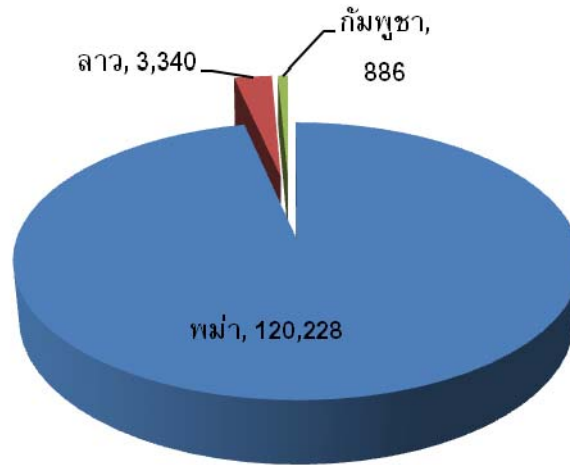
ตารางที่ 2-17 จำนวนแรงงานต่างด้าวหลบหนีเข้าเมืองที่ได้รับอนุญาตทำงาน  
ณ 30 ธันวาคม 2553 จำแนกตามสัญชาติ จังหวัดสมุทรสาคร

หน่วย: คน

ปี	สัญชาติ (คน)			รวมทั้งสิ้น
	พม่า	ลาว	กัมพูชา	
ณ 30 ธ.ค. 53	120,228	3,340	886	124,454

ที่มา : สำนักงานจัดหางานจังหวัดสมุทรสาคร

แผนภาพที่ 2-17 เปรียบเทียบจำนวนแรงงานต่างด้าวหลบหนีเข้าเมืองที่ได้รับอนุญาตทำงาน  
ณ 30 ธันวาคม 2553 จำแนกตามสัญชาติ จังหวัดสมุทรสาคร



#### 4) การส่งเสริมการมีงานทำ

สำนักงานจัดหางานจังหวัดสมุทรสาครจัดกิจกรรมเพื่อส่งเสริมการมีงานทำ ในไตรมาส 4 ปี 2553 มีกิจกรรมทั้งหมด 1 กิจกรรม ได้แก่ กิจกรรมแนะแนวอาชีพ มีผู้ได้รับผลประโยชน์จำนวน 2,138 คน เป็นชาย 812 คน หญิง 1,326 คน (ตารางที่ 2-18)

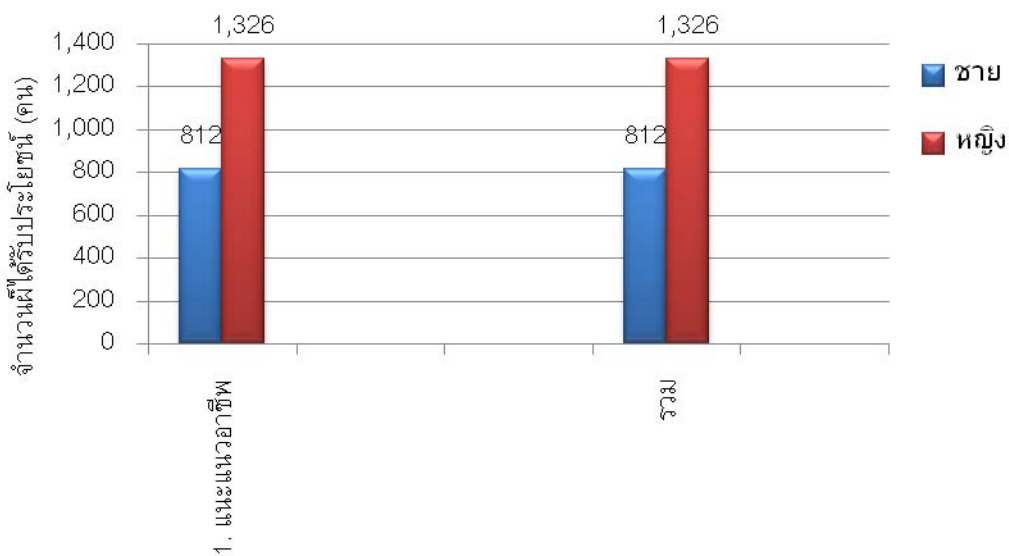
ตารางที่ 2-18 กิจกรรมที่ดำเนินการเพื่อส่งเสริมการมีงานทำจำแนกตามประเภทกิจกรรม  
ไตรมาส 4 ปี 2553 ของจังหวัดสมุทรสาคร

กิจกรรมที่ดำเนินการ เพื่อส่งเสริมการมีงานทำ	จำนวนครั้งที่ จัดกิจกรรม	ผู้ได้รับประโยชน์(คน)		
		ชาย	หญิง	รวม
1. แนะนำอาชีพ		812	1,326	2,138
รวม		812	1,326	2,138

ที่มา : สำนักงานจัดหางานจังหวัดสมุทรสาคร



แผนภาพที่ 2-18 เปรียบเทียบกิจกรรมที่ดำเนินการเพื่อส่งเสริมการมีงานทำจำแนกตามประเภทกิจกรรม ไตรมาส 4 ปี 2553 ของจังหวัดสมุทรสาคร



## 2.3 การพัฒนาศักยภาพแรงงาน

### 1) การพัฒนาฝีมือแรงงาน

ศูนย์พัฒนาฝีมือแรงงานจังหวัดสมุทรสาคร ได้ดำเนินการพัฒนาผู้ใช้แรงงานในรูปแบบต่างๆ ได้แก่ การฝึกเตรียมเข้าทำงาน เป็นการฝึกอาชีพให้กลุ่มแรงงานใหม่หรือผู้ถูกเลิกจ้าง ว่างาน ที่ประสงค์เข้าสู่ตลาดแรงงานให้มีความรู้ ทักษะฝีมือ การฝึกยกระดับฝีมือแรงงาน และการฝึกเสริมทักษะ เป็นการฝึกอาชีพให้แรงงานที่ทำงานอยู่แล้วหรือถูกเลิกจ้างเพื่อเพิ่มความรู้ ทักษะและฝีมือเฉพาะด้านให้ทันกับเทคโนโลยีร่วมสมัย สร้างโอกาสการมีงานทำ การฝึกประเภทนี้มีทั้งส่วนที่กรมพัฒนาฝีมือแรงงานดำเนินการเอง และการส่งเสริมการพัฒนาฝีมือแรงงานในภาคเอกชน นอกจากนี้ยังมีการจัดทำสอบมาตรฐานฝีมือแรงงาน เพื่อเพิ่มศักยภาพฝีมือแรงงานไทยให้มีมาตรฐานฝีมือสอดคล้องและทัดเทียมกับมาตรฐานสากล ขณะเดียวกันเป็นการพัฒนาทักษะให้สอดคล้องกับความต้องการของตลาดแรงงาน

#### 1.1) การฝึกเตรียมเข้าทำงาน

ข้อมูลการฝึกเตรียมเข้าทำงานในไตรมาส 4 ปี 2553 พบว่า มีผู้เข้ารับการฝึกเตรียมเข้าทำงาน 114 คน หากพิจารณาตามกลุ่มอาชีพพบว่า กลุ่มอาชีพที่มีการฝึกเตรียมเข้าทำงานสูงสุด คือ กลุ่มช่างไฟฟ้า อิเล็กทรอนิกส์ คอมพิวเตอร์ จำนวน 81 คน (ร้อยละ 71.05) และกลุ่มช่างอุตสาหกรรม จำนวน 33 คน (ร้อยละ 28.95) สำหรับผลการฝึกอาชีพพบว่า มีผู้ผ่านการฝึกจำนวน 65 คน คิดเป็นร้อยละ 57.02 ของผู้เข้ารับการฝึกเตรียมเข้าทำงานทั้งหมด เนื่องจากการฝึกเตรียมเข้าทำงานเป็นการฝึกหลักสูตรระยะยาว เวลาฝึกตั้งแต่ 2-6 เดือน และมีการฝึกในสถานประกอบการอีก 1-2 เดือน ซึ่งผู้เข้ารับการฝึกไตรมาสนี้บางส่วนจะผ่านการฝึกในไตรมาสถัดไป (ตารางที่ 2-19)

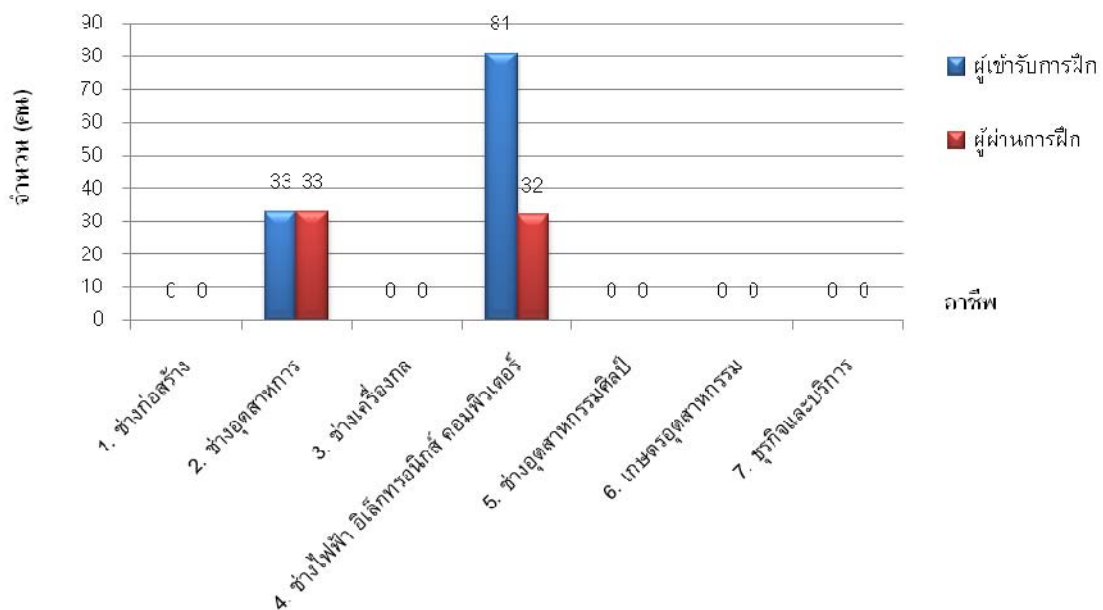
ตารางที่ 2-19 การฝึกเตรียมเข้าทำงานจำแนกตามกลุ่มอาชีพ  
ไตรมาส 4 ปี 2553 ในจังหวัดสมุทรสาคร

หน่วย: คน

กลุ่มอาชีพ	จำนวน (คน)	
	ผู้เข้ารับการฝึก	ผู้ผ่านการฝึก
1. ช่างก่อสร้าง	0	0
2. ช่างอุตสาหกรรม	33	33
3. ช่างเครื่องกล	0	0
4. ช่างไฟฟ้า อิเล็กทรอนิกส์ คอมพิวเตอร์	81	32
5. ช่างอุตสาหกรรมศิลป์	0	0
6. เกษตรอุตสาหกรรม	0	0
7. ธุรกิจและบริการ	0	0
รวม	114	65

ที่มา: ศูนย์พัฒนาฝีมือแรงงานจังหวัดสมุทรสาคร

แผนภาพที่ 2-19 เปรียบเทียบจำนวนผู้เข้ารับการฝึกและผู้ผ่านการฝึกเตรียมเข้าทำงาน  
จำแนกตามกลุ่มอาชีพ



## 1.2) การฝึกยกระดับฝีมือแรงงาน

สำหรับการฝึกยกระดับฝีมือแรงงานในไตรมาส 4 ปี 2553 พบว่า มีผู้เข้ารับการฝึกยกระดับฝีมือแรงงานทั้งสิ้น 841 คน เมื่อพิจารณาตามกลุ่มอาชีพพบว่ากลุ่มช่างไฟฟ้า อิเล็กทรอนิกส์ คอมพิวเตอร์ มีการฝึกยกระดับฝีมือแรงงานสูงสุด 375 คน (ร้อยละ 44.59) รองลงมาคือ กลุ่มอาชีพ ธุรกิจและบริการ 298 คน (ร้อยละ 35.43) กลุ่มช่างก่อสร้าง 83 คน (ร้อยละ 9.87) กลุ่มช่างอุตสาหกรรม 72 คน (ร้อยละ 8.56) และกลุ่มช่างอุตสาหกรรมศิลป์ 13 คน (ร้อยละ 1.55) ตามลำดับ ทั้งนี้ผู้ผ่านการฝึกยกระดับฝีมือแรงงานในไตรมาสนี้มีจำนวน 522 คน คิดเป็นร้อยละ 62.07 ของจำนวนผู้เข้ารับการฝึก (ตารางที่ 2-20)

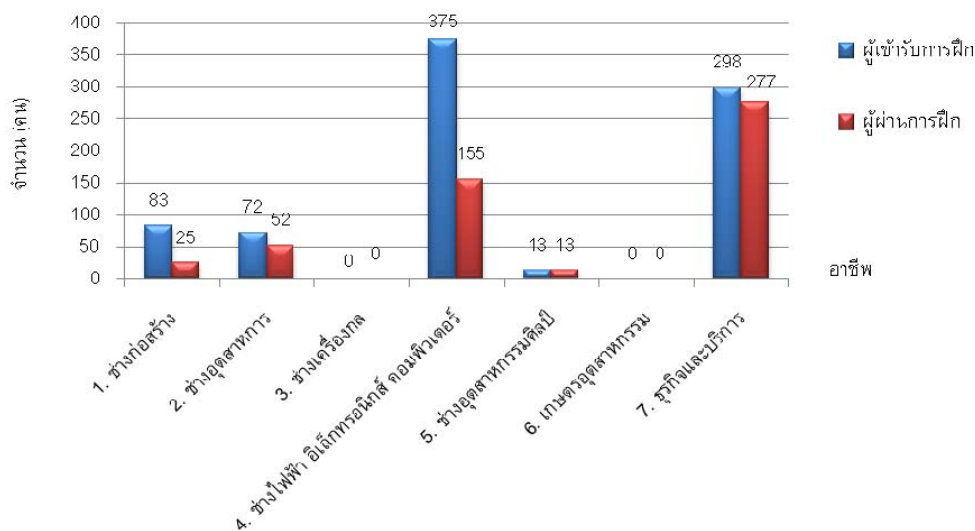
ตารางที่ 2-20 การฝึกยกระดับฝีมือแรงงานจำแนกตามกลุ่มอาชีพ  
ไตรมาส 4 ปี 2553 ในจังหวัดสมุทรสาคร

หน่วย: คน

กลุ่มอาชีพ	จำนวน (คน)	
	ผู้เข้ารับการฝึก	ผู้ผ่านการฝึก
1. ช่างก่อสร้าง	83	25
2. ช่างอุตสาหกรรม	72	52
3. ช่างเครื่องกล	0	0
4. ช่างไฟฟ้า อิเล็กทรอนิกส์ คอมพิวเตอร์	375	155
5. ช่างอุตสาหกรรมศิลป์	13	13
6. เกษตรอุตสาหกรรม	0	0
7. ธุรกิจและบริการ	298	277
รวม	841	522

ที่มา: ศูนย์พัฒนาฝีมือแรงงานจังหวัดสมุทรสาคร

แผนภาพที่ 2-20 เปรียบเทียบจำนวนผู้เข้ารับการฝึกและผู้ผ่านการฝึกยกระดับฝีมือแรงงาน  
จำแนกตามกลุ่มอาชีพ ไตรมาส 4 ปี 2553 ในจังหวัดสมุทรสาคร



## 2) การทดสอบมาตรฐานฝีมือแรงงาน

การทดสอบมาตรฐานฝีมือแรงงานในไตรมาส 4 ปี 2553 พบว่ามีผู้เข้ารับการทดสอบมาตรฐานฝีมือแรงงานจำนวนทั้งสิ้น 23 คน เมื่อพิจารณาตามกลุ่มสาขาอาชีพจะพบว่ากลุ่มอาชีพที่มีการทดสอบมากที่สุด คือ กลุ่มธุรกิจและบริการ มีจำนวน 13 คน (ร้อยละ 56.52) รองลงมาคือกลุ่มช่างก่อสร้าง จำนวน 10 คน (ร้อยละ 43.48) ทั้งนี้ไม่มีผู้ผ่านการทดสอบมาตรฐานฝีมือในไตรมาสนี้ (ตารางที่ 2-21)

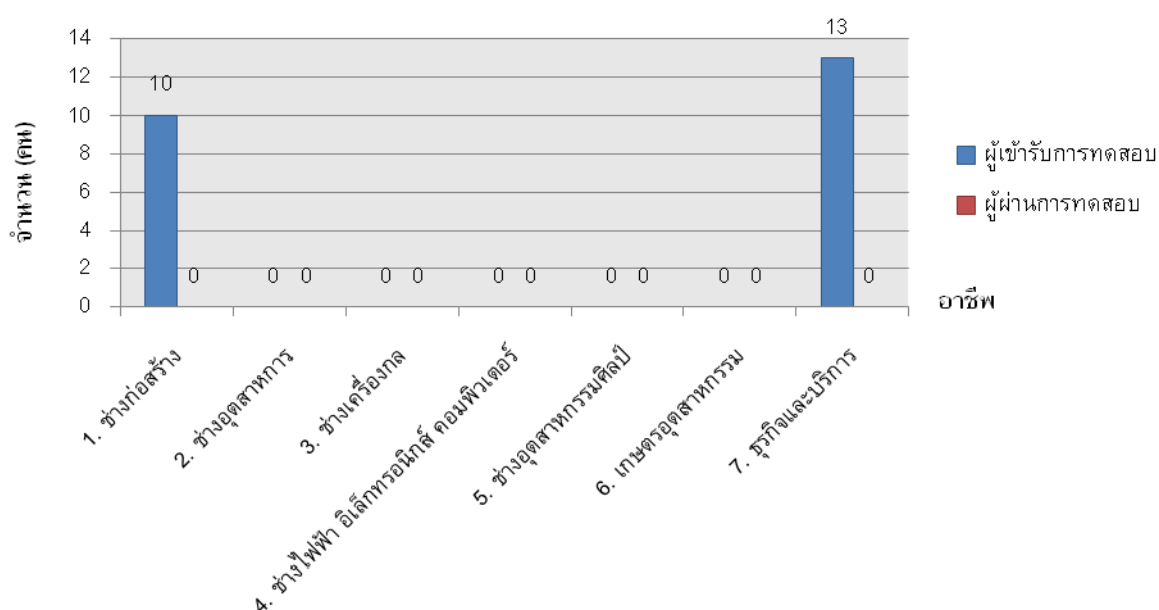
ตารางที่ 2-21 การทดสอบมาตรฐานฝีมือแรงงานจำแนกตามกลุ่มอาชีพ  
ไตรมาส 4 ปี 2553 จังหวัดสมุทรสาคร

หน่วย: คน

กลุ่มอาชีพ	จำนวน	
	ผู้เข้ารับการทดสอบ	ผู้ผ่านการทดสอบ
1. ช่างก่อสร้าง	10	0
2. ช่างอุตสาหกรรม	0	0
3. ช่างเครื่องกล	0	0
4. ช่างไฟฟ้า อิเล็กทรอนิกส์ คอมพิวเตอร์	0	0
5. ช่างอุตสาหกรรมศิลป์	0	0
6. เกษตรอุตสาหกรรม	0	0
7. ธุรกิจและบริการ	13	0
รวม	23	0

ที่มา: ศูนย์พัฒนาฝีมือแรงงานจังหวัดสมุทรสาคร

แผนภาพที่ 2-21 เปรียบเทียบจำนวนผู้เข้ารับการทดสอบและผู้ผ่านการทดสอบฝีมือแรงงาน  
จำแนกตามกลุ่มอาชีพ



## 2.4 การคุ้มครองแรงงานและสวัสดิการ

การคุ้มครองลูกจ้าง/ผู้ใช้แรงงานให้ได้รับความเป็นธรรมในการจ้างงานภายใต้พระราชบัญญัติคุ้มครองแรงงาน พ.ศ.2541 และแก้ไขเพิ่มเติม(ฉบับที่ 2) (ฉบับที่ 3) พ.ศ.2551 เพื่อไม่ให้ถูกเอารัดเอาเปรียบจากนายจ้างซึ่งการดำเนินการดังกล่าวนี้เป็นหน้าที่ของสำนักงานสวัสดิการและคุ้มครองแรงงาน โดยมีจุดมุ่งหมายสูงสุด คือให้ลูกจ้างผู้ใช้แรงงานมีคุณภาพชีวิตที่ดีขึ้น มีรายได้และสวัสดิการที่เป็นธรรมเพียงพอต่อการดำรงชีวิต ขณะเดียวกันในอีกด้านหนึ่งก็ต้องผดุงไว้ซึ่งความยุติธรรมกับฝ่ายนายจ้าง กล่าวคือไม่โอนเอียงไปด้านใดด้านหนึ่ง โดยการดำเนินการให้บรรลุวัตถุประสงค์ตามที่กล่าวมาแล้ว สำนักงานสวัสดิการและคุ้มครองแรงงาน มีภารกิจ 4 ด้าน คือ การคุ้มครองแรงงาน การจัดสวัสดิการแรงงาน การส่งเสริมความปลอดภัยในการทำงาน และการส่งเสริมแรงงานสัมพันธ์

### 1) การตรวจแรงงาน

การตรวจแรงงานคือ การตรวจสถานประกอบการซึ่งเป็นมาตรการหนึ่งในการคุ้มครองแรงงานเพื่อให้แน่ใจว่าผู้ใช้แรงงานได้รับการปฏิบัติและดูแลตามกฎหมาย ขณะเดียวกันจะเป็นมาตรการในการกำกับดูแลและกระตุ้นให้สถานประกอบการปฏิบัติตามกฎหมายคุ้มครองแรงงานและเอาใจใส่ดูแลลูกจ้างของตนให้มากขึ้นอีกด้วย อย่างไรก็ตาม การตรวจสถานประกอบการมิใช่เป็นการไปจับผิดนายจ้าง หากแต่เป็นการตรวจเพื่อแนะนำให้ความรู้ในการปฏิบัติที่ถูกต้องแก่นายจ้าง รวมทั้งสร้างความเข้าใจแก่ลูกจ้าง/ผู้ใช้แรงงานเพื่อให้ปฏิบัติให้ถูกต้องตามกฎหมายอีกด้วย

#### 1.1) การตรวจคุ้มครองแรงงาน

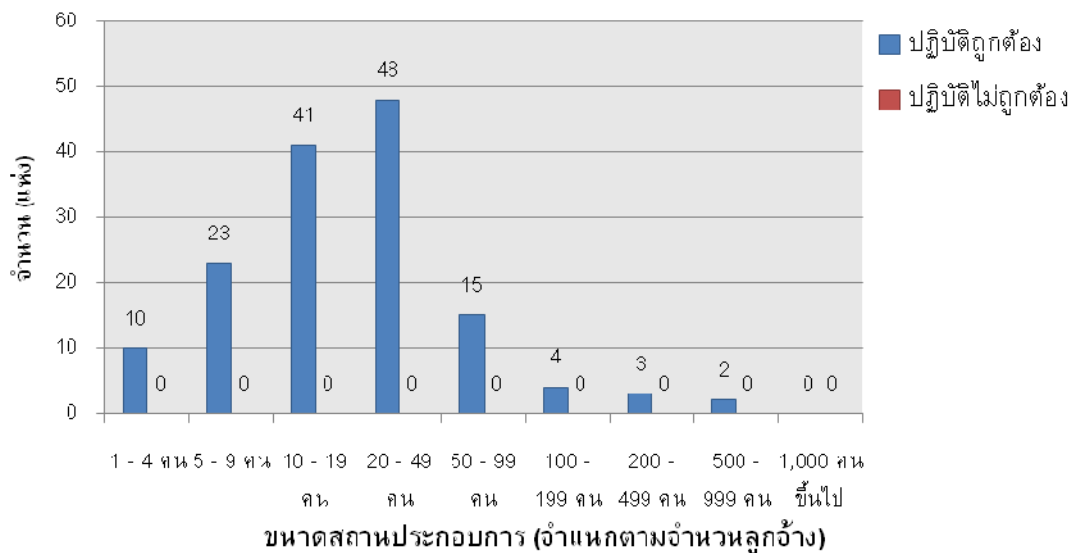
ในไตรมาส 4 ปี 2553 สำนักงานสวัสดิการและคุ้มครองแรงงานจังหวัดสมุทรสาคร ได้ดำเนินการตรวจสถานประกอบการทั้งสิ้น 146 แห่ง มีลูกจ้างที่ผ่านการตรวจหรือได้รับการคุ้มครองรวม 7,326 คน จำแนกเป็นชาย 2,385 คน (ร้อยละ 32.56 ของลูกจ้างที่ผ่านการตรวจทั้งหมด) หญิง 3,646 คน (ร้อยละ 49.77) และเด็ก 1,295 คน (ร้อยละ 17.68) ตามลำดับ ซึ่งสถานประกอบการที่ตรวจส่วนใหญ่เป็นสถานประกอบการที่มีการจ้างงาน 20-49 คน จำนวน 48 แห่ง (คิดเป็นร้อยละ 32.88) รองลงมาเป็นสถานประกอบการขนาด 10-19 คน 41 แห่ง (ร้อยละ 28.08) ขณะที่สถานประกอบการขนาดใหญ่ตั้งแต่ 200 คน ขึ้นไป มีการตรวจเพียง 5 แห่งเท่านั้น (ร้อยละ 3.42) ส่วนผลการตรวจพบว่าสถานประกอบการทั้ง 146 แห่ง (ร้อยละ 100) ปฏิบัติถูกต้องตามกฎหมาย ทั้งนี้การที่ไม่มีสถานประกอบการทำผิดกฎหมายคุ้มครองแรงงาน เนื่องจากสถานประกอบการที่ตรวจส่วนใหญ่เป็นสถานประกอบการขนาดเล็กและเจ้าหน้าที่ได้ให้คำแนะนำให้ดำเนินการให้ถูกต้องตามข้อกำหนดอย่างต่อเนื่องมาโดยตลอด (ตารางที่ 2-22)

ตารางที่ 2-22 การตรวจแรงงาน จำแนกตามสถานประกอบการ  
ไตรมาส 4 ปี 2553 ในจังหวัดสมุทรสาคร

ขนาดสถานประกอบการ	สถานประกอบการที่ผ่านการตรวจ (แห่ง)	ลูกจ้างที่ผ่านการตรวจ (คน)				ผลการตรวจ (แห่ง)	
		ชาย	หญิง	เด็ก	รวม	ปฏิบัติถูกต้อง	ปฏิบัติไม่ถูกต้อง
1 - 4 คน	10	21	13	7	41	10	-
5 - 9 คน	23	81	80	6	167	23	-
10 - 19 คน	41	302	249	46	597	41	-
20 - 49 คน	48	714	793	84	1,591	48	-
50 - 99 คน	15	429	630	143	1,202	15	-
100 - 199 คน	4	231	397	-	628	4	-
200 - 499 คน	3	404	550	400	1,354	3	-
500 - 999 คน	2	203	934	609	1,746	2	-
1,000 คนขึ้นไป	-	-	-	-	-	-	-
รวม	146	2,385	3,646	1,295	7,326	146	-

ที่มา: สำนักงานสวัสดิการและคุ้มครองแรงงานจังหวัดสมุทรสาคร

แผนภาพที่ 2-22 เปรียบเทียบสถานประกอบการที่ปฏิบัติถูกต้อง/ไม่ถูกต้องตามกฎหมาย  
คุ้มครองแรงงาน ไตรมาส 4 ปี 2553 ในจังหวัดสมุทรสาคร



## 1.2) การตรวจความปลอดภัยในสถานประกอบการ

-ไตรมาส 4 ปี 2553 ไม่มีข้อมูล เนื่องจากอยู่ในระหว่างประมวลผลข้อมูลและยังไม่เสร็จสิ้น-

## 2) แรงงานสัมพันธ์

### 2.1) องค์การนายจ้างและลูกจ้าง

การส่งเสริมและพัฒนาระบบแรงงานสัมพันธ์ เพื่อเสริมสร้างความร่วมมือที่ดีต่อกันระหว่างนายจ้าง ลูกจ้าง และผู้มีส่วนเกี่ยวข้อง โดยมีเป้าหมายหลักเพื่อสร้างสันติสุขในวงการแรงงาน ให้นายจ้างและลูกจ้างมีทัศนคติที่ดีต่อกันในการทำงาน ทั้งนี้ ในกลุ่มของนายจ้างและลูกจ้าง จะมีการตั้งองค์การเพื่อทำหน้าที่เป็นตัวแทนตนเอง โดยในไตรมาส 4 ปี 2553 ข้อมูล ณ เดือนธันวาคม 2553 องค์การนายจ้าง พบว่ามีเพียงสมาคมนายจ้างจำนวน 11 แห่ง สำหรับองค์การลูกจ้าง มีเพียงสหภาพแรงงานในกิจการเอกชนจำนวน 31 แห่ง

### ตารางที่ 2-23 จำนวนองค์การนายจ้าง จำแนกตามประเภทองค์การ ไตรมาส 4 ปี 2553 จังหวัดสมุทรสาคร

ประเภทองค์การ	จำนวน (แห่ง)
สมาคมนายจ้าง	11
สหพันธ์นายจ้าง	0
สภาองค์การนายจ้าง	0
รวม	11

ที่มา: สำนักงานสวัสดิการและคุ้มครองแรงงานจังหวัดสมุทรสาคร

### ตารางที่ 2-24 จำนวนองค์การลูกจ้าง จำแนกตามประเภทองค์การ ไตรมาส 4 ปี 2553 จังหวัดสมุทรสาคร

ประเภทองค์การ	จำนวน (แห่ง)
สหภาพแรงงานรัฐวิสาหกิจ	0
สหภาพแรงงานในกิจการเอกชน	31
สหพันธ์แรงงาน	0
สภาองค์การลูกจ้าง	0
รวม	31

ที่มา: สำนักงานสวัสดิการและคุ้มครองแรงงานจังหวัดสมุทรสาคร

## 2.2) ข้อพิพาทและความขัดแย้ง

สำหรับการเกิดข้อเรียกร้อง/ข้อพิพาทแรงงานและข้อขัดแย้งในรอบไตรมาสที่ 4 ปี 2553 พบว่า มีการแจ้งข้อเรียกร้องทั้งสิ้น 3 แห่ง ลูกจ้างที่เกี่ยวข้อง 1,291 คน ซึ่งการแจ้งข้อเรียกร้องดังกล่าวสามารถยุติได้โดยระบบทวิภาคี คือไม่เกิดข้อพิพาทแรงงานจำนวน 2 แห่ง ลูกจ้างเกี่ยวข้อง 1,261 คน โดยสามารถตกลงกันเอง และข้อเรียกร้องที่ยังไม่ยุติมีจำนวน 1 แห่ง ลูกจ้างเกี่ยวข้อง 30 คน

สำหรับข้อพิพาทแรงงานที่เกิดขึ้นในสถานประกอบการช่วงไตรมาสนี้ มีจำนวน 2 แห่ง ลูกจ้างที่เกี่ยวข้อง 1,160 คน โดยการเกิดข้อพิพาทแรงงานสามารถยุติได้ภายใน 5 วัน

ส่วนการเกิดข้อขัดแย้งในการจ้างงานระหว่างนายจ้างและลูกจ้าง ที่ไม่ใช่ข้อพิพาทแรงงานตามกฎหมายที่เรียกว่า “ข้อขัดแย้ง” ในไตรมาสนี้ ได้เกิดข้อขัดแย้งในสถานประกอบการทั้งสิ้น 4 แห่ง ลูกจ้างที่เกี่ยวข้อง 1,027 คน ซึ่งการเกิดข้อขัดแย้งสามารถยุติโดยตกลงกันได้

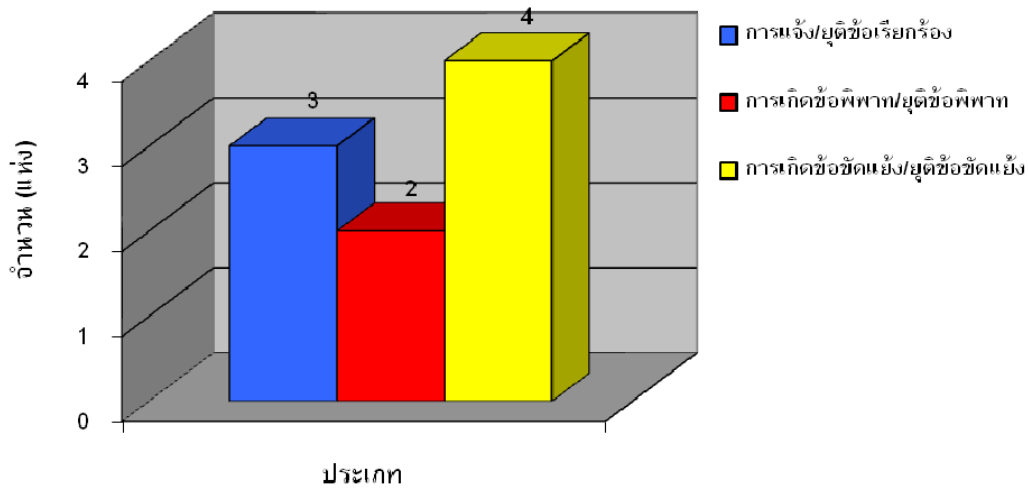
### ตารางที่ 2-25 ข้อเรียกร้อง ข้อพิพาท ข้อขัดแย้ง ไตรมาส 4 ปี 2553 จังหวัดสมุทรสาคร

ข้อเรียกร้อง/ข้อพิพาท/ข้อขัดแย้ง	แห่ง	ครั้ง	คน
การแจ้ง/ยุติข้อเรียกร้อง	0	0	0
1. การแจ้งข้อเรียกร้อง	3	3	1,291
2. การยุติข้อเรียกร้อง	0	0	0
2.1 การยุติโดยไม่เกิดข้อพิพาทแรงงาน	0	0	0
- ตกลงกันเอง	2	2	1,261
- ถอนข้อเรียกร้อง	0	0	0
- อื่น ๆ	0	0	0
2.2 การเกิดข้อพิพาทแรงงาน	0	0	0
3. ข้อเรียกร้องยังไม่ยุติ	1	1	30
การเกิดข้อพิพาท/ยุติข้อพิพาท	0	0	0
1. การเกิดข้อพิพาทแรงงาน	2	2	1,160
2. การยุติข้อพิพาทแรงงาน	0	0	0
- ยุติภายใน 5 วัน	2	2	1,160
- ยุติเกิน 5 วัน	0	0	0
- ชี้ขาดโดยบังคับ	0	0	0
- ชี้ขาดโดยสมัครใจ	0	0	0
- อื่น ๆ	0	0	0
3. ข้อพิพาทแรงงานยังไม่ยุติ	0	0	0
การเกิดข้อขัดแย้ง/ยุติข้อขัดแย้ง	0	0	0
1. การเกิดข้อขัดแย้ง	4	4	1,027
2. การยุติข้อขัดแย้ง	0	0	0
- ตกลงกันได้	4	4	1,027
- ถอนเรื่อง	0	0	0
- ฟ้องศาลแรงงาน	0	0	0
3. การผลงงาน	0	0	0
4. ข้อขัดแย้งยังไม่ยุติ	0	0	0

ที่มา: สำนักงานสวัสดิการและคุ้มครองแรงงานจังหวัดสมุทรสาคร



แผนภาพที่ 2-23 จำนวนสถานประกอบการที่มีข้อเรียกร้อง ข้อพิพาท ข้อขัดแย้ง  
ในไตรมาส 4 ปี 2553 จังหวัดสมุทรสาคร



## 2.5 การประกันสังคม

งานประกันสังคมเป็นภารกิจของสำนักงานประกันสังคม กระทรวงแรงงาน โดยมีจุดมุ่งหมายเพื่อดูแลผู้ใช้แรงงานให้มีคุณภาพชีวิตที่ดีขึ้นและมีหลักประกันชีวิตที่มั่นคงทั้งในยามปกติ กรณีเกิดการว่างงาน รวมถึงเมื่อยามแก่ชราโดยดำเนินการภายใต้แนวคิดการเฉลี่ยทุกข์เฉลี่ยสุข

### 1) สถานประกอบการในระบบประกันสังคม

#### 1.1) จำนวนสถานประกอบการและผู้ประกันตน

ในไตรมาสที่ 4 ของปี 2553 จังหวัดสมุทรสาครมีสถานประกอบการที่ขึ้นทะเบียนประกันสังคม จำนวน 7,654 แห่ง และมีผู้ประกันตนรวมทั้งสิ้น 315,014 คน เมื่อพิจารณาจำนวนสถานประกอบการจำแนกตามอุตสาหกรรม พบว่า อุตสาหกรรมการค้า มีจำนวนสถานประกอบการมากที่สุด 1,816 แห่ง (คิดเป็นร้อยละ 23.73 ของสถานประกอบการทั้งหมด) รองลงมาได้แก่ การผลิตภัณฑ์จากโลหะ 1,101 แห่ง (ร้อยละ 14.38) ผลิตภัณฑ์เคมี น้ำมันปิโตรเลียม 839 แห่ง (ร้อยละ 10.96) การผลิตสิ่งทอถัก เครื่องประดับ 535 แห่ง (ร้อยละ 6.99) และการผลิตอาหาร เครื่องดื่ม 512 แห่ง (ร้อยละ 6.69) ตามลำดับ

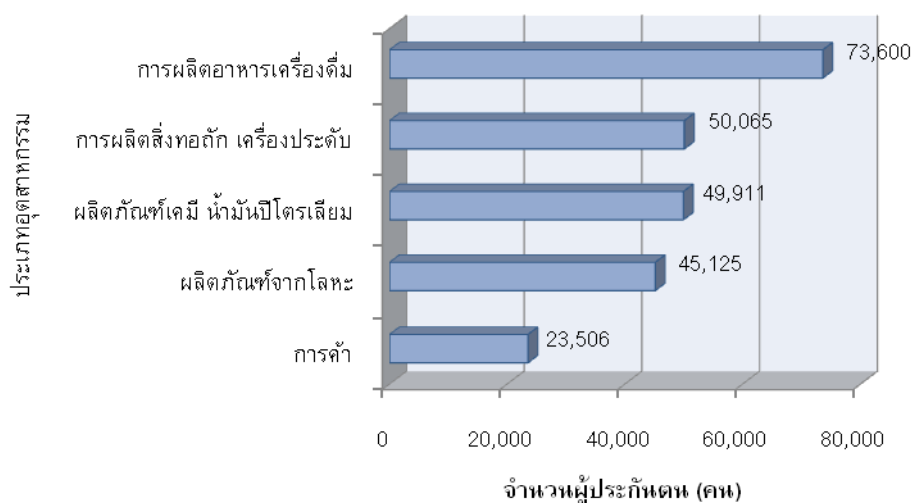
เมื่อพิจารณาจำนวนผู้ประกันตนจำแนกรายอุตสาหกรรม พบว่า อุตสาหกรรมการผลิตอาหาร เครื่องดื่ม มีจำนวนผู้ประกันตนมากที่สุด จำนวน 73,600 คน (คิดเป็นร้อยละ 23.36 ของจำนวนผู้ประกันตนทั้งหมด) รองลงมา ได้แก่ การผลิตสิ่งทอถัก เครื่องประดับ 50,065 คน (ร้อยละ 15.89) ผลิตภัณฑ์เคมี น้ำมันปิโตรเลียม 49,911 คน (ร้อยละ 15.84) ผลิตภัณฑ์จากโลหะ 45,125 คน (ร้อยละ 14.32) และการค้า 23,506 คน (ร้อยละ 7.46) ตามลำดับ (ตารางที่ 2-26)

ตารางที่ 2-26 จำนวนสถานประกอบการและผู้ประกันตนจำแนกตามอุตสาหกรรม  
ไตรมาส 4 ปี 2553 จังหวัดสมุทรสาคร

ประเภทอุตสาหกรรม	จำนวน	
	สปก.(แห่ง)	ผปต.(คน)
1. การสำรวจ การทำเหมืองแร่	7	57
2. การผลิตอาหารเครื่องดื่ม	512	73,600
3. การผลิตสิ่งทอผ้า เครื่องประดับ	535	50,065
4. การทำป่าไม้ ผลิตภัณฑ์จากไม้	175	6,888
5. ผลิตภัณฑ์จากกระดาษ การพิมพ์	225	12,097
6. ผลิตภัณฑ์เคมี น้ำมันปิโตรเลียม	839	49,911
7. ผลิตภัณฑ์จากแร่โลหะ	140	4,852
8. การผลิตโลหะขั้นมูลฐาน	578	11,665
9. ผลิตภัณฑ์จากโลหะ	1,101	45,125
10. ผลิต ประกอบยานพาหนะ	353	9,788
11. อุตสาหกรรมการผลิตอื่น ๆ	62	5,459
12. สาธารณูปโภค	18	345
13. การก่อสร้าง	200	2,437
14. การขนส่ง การคมนาคม	204	3,776
15. การค้า	1,816	23,506
16. ประเภทกิจการอื่น ๆ	889	15,443
รวม	7,654	315,014

ที่มา: สำนักงานประกันสังคมจังหวัดสมุทรสาคร

แผนภาพที่ 2-24 5 อันดับประเภทอุตสาหกรรมที่มีจำนวนผู้ประกันตนมากที่สุด  
ไตรมาส 4 ปี 2553 จังหวัดสมุทรสาคร



## 1.2) จำนวนสถานพยาบาลหลักในสังกัดประกันสังคม

ปัจจุบันจังหวัดสมุทรสาคร มีสถานพยาบาลที่เป็นเครือข่ายประกันสังคมจำนวน 8 แห่ง แยกเป็นสถานพยาบาลของรัฐบาลจำนวน 3 แห่ง คิดเป็นร้อยละ 37.50 ของสถานพยาบาลทั้งหมดและสถานพยาบาลเอกชนจำนวน 5 แห่ง (ร้อยละ 62.50)

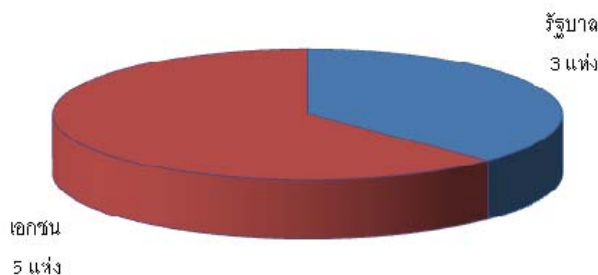
สำหรับรายชื่อสถานพยาบาลหลักในสังกัดประกันสังคมของรัฐ ได้แก่ โรงพยาบาลสมุทรสาคร โรงพยาบาลกระทุ่มแบน และโรงพยาบาลบ้านแพ้ว ส่วนสถานพยาบาลของเอกชน ได้แก่ โรงพยาบาลมหาชัย, โรงพยาบาลมหาชัย 2, โรงพยาบาลมหาชัย 3, โรงพยาบาลศรีวิชัย 3 และโรงพยาบาลศรีวิชัย 5

ตารางที่ 2-27 จำนวนสถานพยาบาลหลักในสังกัดประกันสังคม

ประเภทสถานพยาบาล	แห่ง
รัฐบาล	3
เอกชน	5
รวม	8

ที่มา: สำนักงานประกันสังคมจังหวัดสมุทรสาคร

แผนภาพที่ 2-25 จำนวนสถานพยาบาลหลักในสังกัดประกันสังคม



## 2) การใช้บริการกองทุนประกันสังคม

ในไตรมาส 4 ปี 2553 จำนวนผู้ประกันตนของจังหวัดสมุทรสาครที่มาใช้บริการกองทุนประกันสังคมมีจำนวน 152,572 คน (หรือร้อยละ 48.43 ของจำนวนผู้ประกันตนทั้งหมด) โดยประเภทประโยชน์ทดแทนที่ผู้ประกันตนมาใช้บริการสูงสุด ได้แก่ กรณีสงเคราะห์บุตร จำนวน 124,517 คน หรือร้อยละ 81.61 ของผู้ให้บริการทั้งหมด รองลงมา คือ กรณีเจ็บป่วย 17,676 คน (ร้อยละ 11.59) กรณีว่างงาน 4,752 คน (ร้อยละ 3.11) กรณีคลอดบุตร 3,397 คน (ร้อยละ 2.23) กรณีชราภาพ 1,550 คน (ร้อยละ 1.02) กรณีทุพพลภาพ 395 คน (ร้อยละ 0.26) และกรณีตาย 285 คน (ร้อยละ 0.19) ตามลำดับ

เมื่อพิจารณาปริมาณการจ่ายเงินประโยชน์ทดแทน พบว่า กรณีสงเคราะห์บุตรมีการจ่ายเงินสูงสุดถึง 47.05 ล้านบาท คิดเป็นร้อยละ 34.79 ของเงินประโยชน์ทดแทนที่จ่าย รองลงมา ได้แก่ กรณีคลอดบุตร 38.38 ล้านบาท (ร้อยละ 28.38) กรณีเจ็บป่วย 16.03 ล้านบาท (ร้อยละ 11.85) กรณีชราภาพ 15.07 ล้านบาท (ร้อยละ 11.14) กรณีว่างงาน 12.40 ล้านบาท (ร้อยละ 9.17) กรณีตาย 5.18 ล้านบาท (ร้อยละ 3.83) และกรณีทุพพลภาพ 1.12 ล้านบาท (ร้อยละ 0.83) ตามลำดับ

**ตารางที่ 2-28 การใช้บริการของกองทุนประกันสังคมจำแนกตามประเภทประโยชน์ทดแทน (ไม่เนื่องจากการทำงาน) ไตรมาส 4 ปี 2553 จังหวัดสมุทรสาคร**

ประเภทประโยชน์ทดแทน	ราย	ล้านบาท
1. เจ็บป่วย	17,676	16.03
2. คลอดบุตร	3,397	38.38
3. ทุพพลภาพ	395	1.12
4. ตาย	285	5.18
5. สงเคราะห์บุตร	124,517	47.05
6. ชราภาพ	1,550	15.07
7. ว่างงาน	4,752	12.40
รวม	152,572	135.24

ที่มา: สำนักงานประกันสังคมจังหวัดสมุทรสาคร

**แผนภาพที่ 2-26 จำนวนผู้ใช้บริการของกองทุนประกันสังคม จำแนกตามประเภทประโยชน์ทดแทน ไตรมาส 4 ปี 2553 จังหวัดสมุทรสาคร**



### 3) การเลิกกิจการและเลิกจ้างงาน

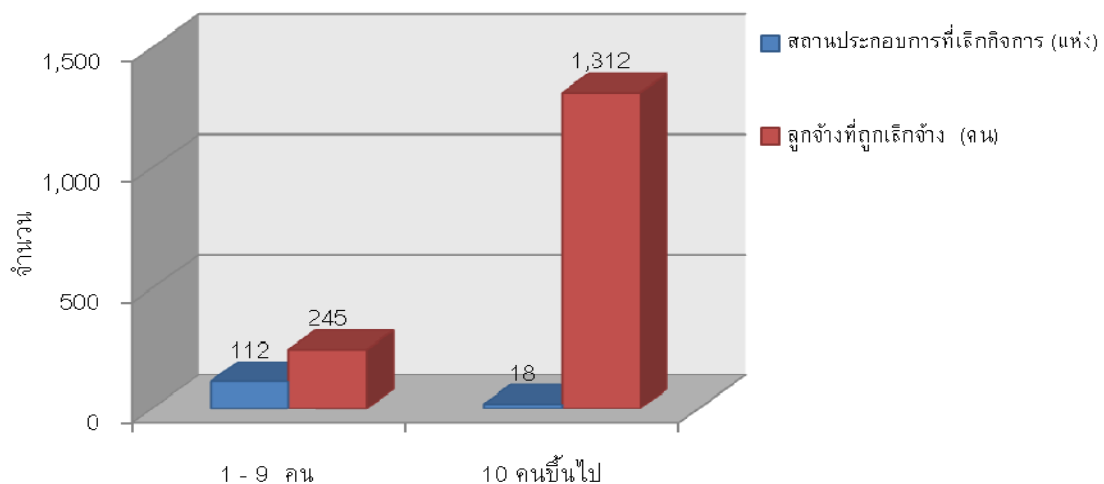
ในไตรมาส 4 ปี 2553 มีสถานประกอบการจำนวน 130 แห่งที่เลิกกิจการ โดยเป็นสถานประกอบการที่มีการจ้างงาน 1-9 คน จำนวน 112 แห่งที่เลิกกิจการ (คิดเป็นร้อยละ 86.15 ของสถานประกอบการที่เลิกกิจการทั้งหมด) และสถานประกอบการที่มีการจ้างงาน 10 คนขึ้นไปจำนวน 18 แห่งที่เลิกกิจการ (ร้อยละ 13.85) ทั้งนี้ ลูกจ้างที่ถูกเลิกจ้างมีจำนวน 1,557 คน โดยเป็นลูกจ้างในสถานประกอบการขนาด 1-9 คน จำนวน 245 คน (คิดเป็นร้อยละ 15.74 ของลูกจ้างที่ถูกเลิกจ้าง) และลูกจ้างในสถานประกอบการขนาด 10 คนขึ้นไป จำนวน 1,312 คน (ร้อยละ 84.26) (ตารางที่ 2-29)

ตารางที่ 2-29 จำนวนสถานประกอบการที่เลิกกิจการและลูกจ้างที่ถูกเลิกจ้างจำแนกตามขนาดสถานประกอบการ ไตรมาส 4 ปี 2553 ในจังหวัดสมุทรสาคร

ขนาดสถานประกอบการ	จำนวน	
	สถานประกอบการที่เลิกกิจการ (แห่ง)	ลูกจ้างที่ถูกเลิกจ้าง (คน)
1 - 9 คน	112	245
10 คนขึ้นไป	18	1,312
รวม	130	1,557

ที่มา : สำนักงานประกันสังคมจังหวัดสมุทรสาคร

แผนภาพที่ 2-27 จำนวนสถานประกอบการที่เลิกกิจการและลูกจ้างที่ถูกเลิกจ้างจำแนกตามขนาดสถานประกอบการ ไตรมาส 4 ปี 2552 ในจังหวัดสมุทรสาคร



สำหรับปี 2553 (ม.ค.-ธ.ค. 53) มีผู้ประกันตนที่มาขึ้นทะเบียนขอรับประโยชน์ทดแทนโดยมาขึ้นทะเบียนผู้ว่างงานที่สำนักงานจัดหางานจังหวัดสมุทรสาครจำนวน 7,883 คน จำแนกเป็นผู้ถูกเลิกจ้าง 803 คน (คิดเป็นร้อยละ 10.19 ของจำนวนผู้ประกันตนที่มาขึ้นทะเบียนขอรับประโยชน์ทดแทน) สมัครใจลาออก 7,080 คน (คิดเป็นร้อยละ 89.81) สำหรับในไตรมาส 4 ตุลาคม-ธันวาคม ปี 2553 มีผู้ประกันตนที่มาขึ้นทะเบียนขอรับประโยชน์ทดแทนจำนวน 1,798 คน จำแนกเป็นผู้ถูกเลิกจ้าง 159 คน (คิดเป็นร้อยละ 8.84) สมัครใจลาออก 1,639 คน (คิดเป็นร้อยละ 91.16)

**ตารางที่ 2-30 จำนวนผู้ขึ้นทะเบียนขอรับประโยชน์ทดแทนที่สำนักงานจัดหางานจังหวัดสมุทรสาคร ปี 2553**

ข้อมูล	ผู้ขึ้นทะเบียนขอรับประโยชน์ทดแทน		
	เลิกจ้าง (คน)	ลาออก (คน)	รวม (คน)
ม.ค.-53	77	409	486
ก.พ.-53	71	612	683
มี.ค.-53	33	604	637
เม.ย.-53	40	494	534
พ.ค.-53	60	769	829
มิ.ย.-53	188	698	886
ก.ค.-53	60	599	659
ส.ค.-53	40	609	649
ก.ย.-53	75	647	722
ต.ค.-53	57	632	689
พ.ย.-53	61	679	740
ธ.ค.-53	41	328	369
<b>รวม</b>	<b>803</b>	<b>7,080</b>	<b>7,883</b>

ที่มา : สำนักงานจัดหางานจังหวัดสมุทรสาคร



## บทที่ 3 ตัวชี้วัดภาวะแรงงาน

ตัวชี้วัดด้านแรงงานเป็นดัชนีที่แสดงถึงสถานการณ์ด้านแรงงานในช่วงเวลาใดเวลาหนึ่ง การติดตามการเปลี่ยนแปลงของตัวชี้วัดด้านแรงงานจะทำให้ทราบถึงความเคลื่อนไหวของสถานการณ์ เพื่อใช้เป็นเครื่องมือในการศึกษา วิเคราะห์ถึงสาเหตุ และปัญหา รวมถึงปัจจัยต่างๆ ที่มีผลให้ดัชนีแต่ละตัวเปลี่ยนแปลงไป สถานการณ์แรงงานไตรมาส 4 ปี 2553 (ตุลาคม-ธันวาคม 2553) ฉบับนี้จึงขอนำเสนอตัวชี้วัดภาวะแรงงานตามลำดับ ดังนี้

### 3.1 อัตราการมีส่วนร่วมในกำลังแรงงาน

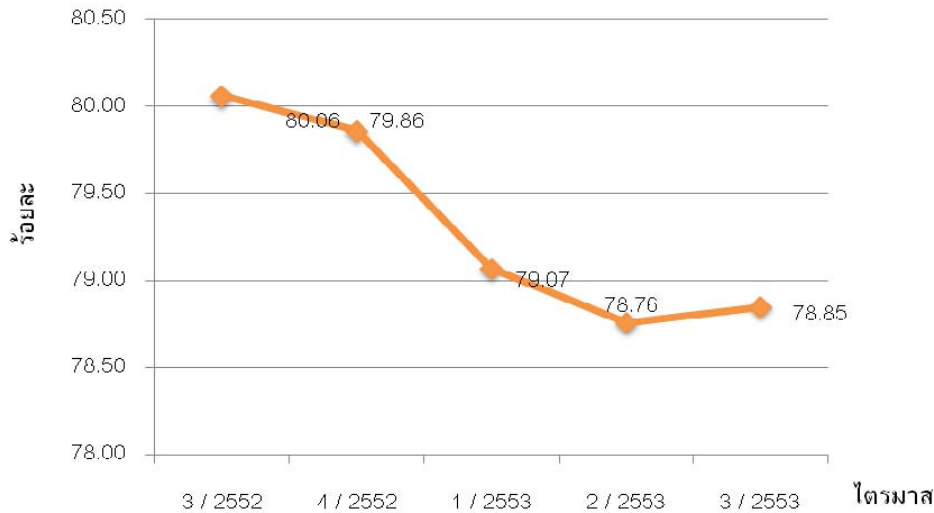
อัตราการมีส่วนร่วมในกำลังแรงงานเป็นตัวชี้วัดที่แสดงให้เห็นถึงสภาพกำลังแรงงานในตลาดแรงงาน เมื่อเทียบกับประชากรวัยแรงงานทั้งหมด โดยคำนวณจากกำลังแรงงานรวมซึ่งประกอบด้วย 3 กลุ่ม คือ กลุ่มผู้มีงานทำ ผู้ว่างงานและผู้รอฤดูกาล เปรียบเทียบกับประชากรที่มีอายุ 15 ปีขึ้นไป โดยใช้ข้อมูลจากการประมวลผลล่าสุดของสำนักงานสถิติจังหวัดสมุทรสาคร ณ ไตรมาส 3 ปี 2553 มานำเสนอเป็นข้อมูลไตรมาส 4 ปี 2553 ในการวิเคราะห์ครั้งนี้ ซึ่งพบว่าในไตรมาส 3 ปี 2553 อัตราการมีส่วนร่วมในกำลังแรงงานจังหวัดสมุทรสาคร มีอัตราร้อยละ 78.85 ซึ่งมีสัดส่วนใกล้เคียงกับไตรมาสที่แล้วที่มีอัตราร้อยละ 78.76 และมีแนวโน้มที่จะเพิ่มขึ้นในไตรมาส 1 ปี 2554 เนื่องจากโครงการและมาตรการของภาครัฐที่ออกมาอย่างต่อเนื่อง แต่เมื่อเทียบกับไตรมาสเดียวกันของปีที่ผ่านมาที่มีอัตราร้อยละ 80.06 พบว่ามีสัดส่วนลดลงร้อยละ 1.21 ทั้งนี้ อัตราการมีส่วนร่วมในกำลังแรงงานมีสัดส่วนลดลงอย่างต่อเนื่องจากไตรมาส 3 ปี 2552 ถึงไตรมาส 2 ปี 2553 เนื่องจาก ความรุนแรงทางการเมืองภายในประเทศ การที่มีอบหลากหลายกลุ่มชุมชนปิดกั้นเส้นทางการคมนาคมที่เป็นจุดยุทธศาสตร์ทางการค้า ย่อมมีผลกระทบต่อภาคธุรกิจในพื้นที่ และมีผลต่อความเชื่อมั่นของนักลงทุนด้วย

ตาราง 3-1 อัตราการมีส่วนร่วมในกำลังแรงงานจังหวัดสมุทรสาคร

	3 / 2552	4 / 2552	1 / 2553	2 / 2553	3 / 2553
กำลังแรงงานในจังหวัด	368,792	365,488	359,711	356,254	355,626
ประชากรที่มีอายุ 15 ปีขึ้นไปในจังหวัด	460,666	457,685	454,915	452,341	451,024
อัตราการมีส่วนร่วมในกำลังแรงงานของจังหวัด	80.06	79.86	79.07	78.76	78.85

ที่มา : สำนักงานสถิติจังหวัดสมุทรสาคร

แผนภูมิ 3-1 อัตราการมีส่วนร่วมในกำลังแรงงานจังหวัดสมุทรสาคร



$$\text{หมายเหตุ : อัตราการมีส่วนร่วมในกำลังแรงงานในจังหวัด} = \frac{\text{กำลังแรงงานในจังหวัด} \times 100}{\text{ประชากรที่มีอายุ 15 ปีขึ้นไปในจังหวัด}}$$

### 3.2 อัตราการจ้างงาน

อัตราการจ้างงานต่อกำลังแรงงานเป็นตัวชี้วัดที่แสดงให้เห็นภาวะการจ้างงานในตลาดแรงงานว่ามีสัดส่วนมากน้อยเพียงใด ซึ่งข้อมูลในไตรมาส 4 ปี 2553 นี้ จะใช้ข้อมูล ณ ไตรมาส 3 ปี 2553 ตามที่ได้กล่าวมาแล้ว สำหรับอัตราการจ้างงานในภาคเกษตรของจังหวัดสมุทรสาคร ในไตรมาส 3 ปี 2553 พบว่าอัตราการจ้างงานในภาคเกษตรมีอัตราร้อยละ 8.09 มีสัดส่วนลดลงร้อยละ 0.61 เมื่อเทียบกับไตรมาสที่แล้วที่มีอัตราร้อยละ 8.70 แต่เมื่อเทียบกับไตรมาสเดียวกันของปีที่ผ่านมา พบว่ามีสัดส่วนเพิ่มขึ้นร้อยละ 1.38 โดยไตรมาส 3 ปี 2552 มีอัตราร้อยละ 6.71 การที่อัตราการจ้างงานในภาคเกษตรมีสัดส่วนลดลงจากไตรมาสที่แล้วส่งผลให้อัตราการจ้างงานนอกภาคเกษตรในไตรมาส 3 ปี 2553 มีสัดส่วนเพิ่มขึ้นร้อยละ 0.61 จากไตรมาสที่แล้วกล่าวคือ ไตรมาส 2 ปี 2553 มีอัตราร้อยละ 91.30 โดยที่ไตรมาส 3 ปี 2553 มีอัตราร้อยละ 91.91 และเมื่อเทียบกับไตรมาสเดียวกันของปีที่ผ่านมา พบว่ามีสัดส่วนลดลงร้อยละ 1.38 โดยที่ไตรมาส 3 ปี 2552 มีอัตราร้อยละ 93.29

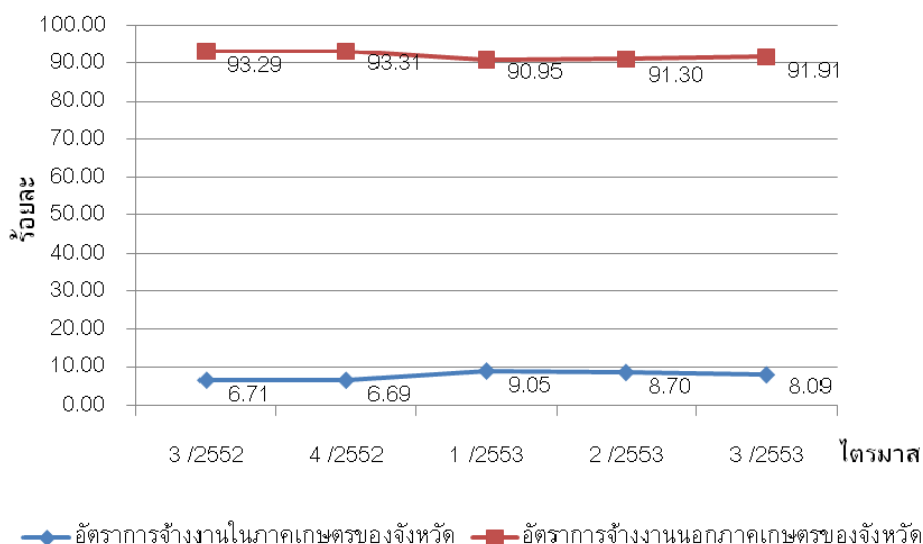


ตาราง 3-2 อัตราการจ้างงานใน/นอกภาคเกษตรจังหวัดสมุทรสาคร

	3 / 2552	4 / 2552	1 / 2553	2 / 2553	3/ 2553
จำนวนผู้ทำงานในภาคเกษตรของจังหวัด	24,536	24,314	32,438	30,853	28,742
จำนวนผู้ทำงานนอกภาคเกษตรของจังหวัด	340,963	339,394	326,126	323,685	326,736
จำนวนผู้มีงานทำในจังหวัด	365,499	363,708	358,564	354,538	355,478
อัตราการจ้างงานในภาคเกษตรของจังหวัด	6.71	6.69	9.05	8.70	8.09
อัตราการจ้างงานนอกภาคเกษตรของจังหวัด	93.29	93.31	90.95	91.30	91.91

ที่มา : สำนักงานสถิติจังหวัดสมุทรสาคร

แผนภูมิ 3-2 อัตราการจ้างงานใน/นอกภาคเกษตรจังหวัดสมุทรสาคร



$$\text{หมายเหตุ : อัตราการจ้างงานใน/นอกภาคเกษตรในจังหวัด} = \frac{\text{ผู้มีงานทำใน/นอกภาคเกษตรในจังหวัด} \times 100}{\text{ผู้มีงานทำในจังหวัด}}$$

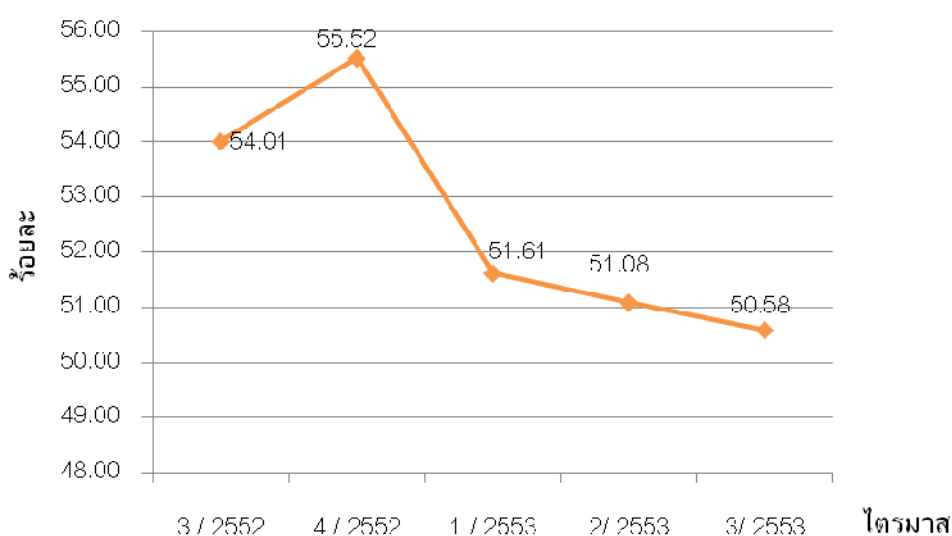
เมื่อพิจารณาอัตราการจ้างงานเฉพาะในส่วนภาคอุตสาหกรรมการผลิต โดยคำนวณจากจำนวนผู้มีงานทำในภาคอุตสาหกรรมการผลิตเปรียบเทียบกับจำนวนผู้มีงานทำทั้งหมดจะพบว่า อัตราการจ้างงานในภาคอุตสาหกรรมการผลิตไตรมาส 3 ปี 2553 มีอัตราร้อยละ 50.58 ซึ่งมีสัดส่วนลดลงร้อยละ 0.50 จากไตรมาสที่แล้วที่มีอัตราร้อยละ 51.08 และเมื่อเทียบกับไตรมาสเดียวกันของปีที่ผ่านมาพบว่ามีสัดส่วนลดลงเช่นกันโดยลดลงร้อยละ 3.60 จากไตรมาส 3 ปี 2552 ที่มีอัตรา 54.18

ตาราง 3-3 อัตราการจ้างงานในอุตสาหกรรมการผลิตจังหวัดสมุทรสาคร

	3 / 2551	4 / 2552	1 / 2553	2 / 2553	3 / 2553
ผู้มีงานทำในภาคอุตสาหกรรมการผลิตของจังหวัด	188,008	201,920	185,068	181,114	179,811
จำนวนผู้มีงานทำในจังหวัด	347,035	363,708	358,564	354,538	355,478
อัตราการจ้างงานในอุตสาหกรรมการผลิตของจังหวัด	54.18	55.52	51.61	51.08	50.58

ที่มา : สำนักงานสถิติจังหวัดสมุทรสาคร

แผนภูมิ 3-3 อัตราการจ้างงานในอุตสาหกรรมการผลิตจังหวัดสมุทรสาคร



หมายเหตุ : อัตราการจ้างงานในอุตสาหกรรมการผลิตจังหวัด =  $\frac{\text{ผู้มีงานทำในภาคอุตสาหกรรมการผลิตจังหวัด} \times 100}{\text{ผู้มีงานทำในจังหวัด}}$

โดยสรุปในภาพรวมจะพบว่า อัตราการจ้างงานหรือการมีส่วนร่วมในกำลังแรงงานของจังหวัดสมุทรสาครจะมีลักษณะการเคลื่อนย้ายแรงงานแบบเป็นวัฏจักรหรือวงจร ทั้งนี้ เพราะจังหวัดสมุทรสาครเป็นทั้งจังหวัดเกษตรกรรมและอุตสาหกรรม ประชากรซึ่งเป็นกำลังแรงงานอาศัยอยู่ในภาคเกษตรกรรมเพื่อช่วยครัวเรือนในการทำเกษตรเป็นส่วนใหญ่เมื่อหมดฤดูเก็บเกี่ยวผลผลิตก็จะเคลื่อนย้ายไปหางานทำในภาคอุตสาหกรรมและจะเคลื่อนย้ายกลับมาภาคเกษตรกรรมอีกครั้งในฤดูเพาะปลูก วนเวียนในลักษณะเช่นนี้อย่างเป็นวัฏจักรทุกปี จึงอาจส่งผลต่อการขาดแคลนแรงงานในบางฤดูกาล

### 3.3 อัตราการบรรจุนาน

อัตราการบรรจุนานในแต่ละไตรมาส เป็นตัวชี้วัดที่แสดงให้เห็นถึงการเคลื่อนไหวของภาวะด้านแรงงาน ซึ่งสามารถศึกษาวิเคราะห์กับจำนวนตำแหน่งงานว่าง และจำนวนผู้สมัครงาน โดยเมื่อวิเคราะห์จำนวนการบรรจุนานที่สำนักงานจัดหางานจังหวัดสมุทรสาครดำเนินการเทียบกับจำนวนตำแหน่งงานว่างที่แจ้งผ่านสำนักงานจัดหางานฯ จะพบว่า อัตราการบรรจุนานต่อตำแหน่งงานว่างไตรมาส 4 ปี 2553 อยู่ที่ร้อยละ 116.28 มีสัดส่วนลดลงร้อยละ 259.21 เมื่อเทียบกับไตรมาสที่แล้ว (ไตรมาส 3 ปี 2553 มีอัตราร้อยละ 375.49) แต่มีสัดส่วนเพิ่มขึ้นร้อยละ 42.15 เมื่อเปรียบเทียบกับไตรมาสเดียวกันของปีที่ผ่านมา (ไตรมาส 4 ปี 2552 มีอัตราร้อยละ 74.13) ทั้งนี้ การที่อัตราการบรรจุนานต่อตำแหน่งงานว่างในไตรมาสนี้มีสัดส่วนเพิ่มขึ้นจากไตรมาสเดียวกันของปีที่ผ่านมา น่าจะแสดงให้เห็นถึงการฟื้นตัวของเศรษฐกิจสาขาต่างๆ และไตรมาสหน้าน่าจะมีแนวโน้มการบรรจุนานที่สูงขึ้นเช่นกัน

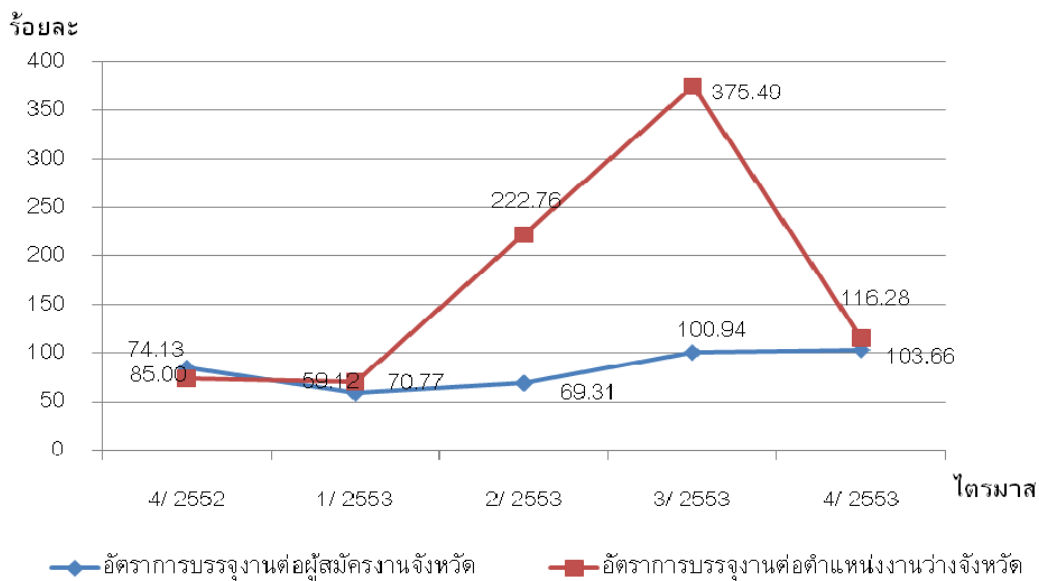
เมื่อศึกษาสัดส่วนของผู้บรรจุนานกับจำนวนผู้สมัครงานในไตรมาสนี้มีอัตราร้อยละ 103.66 พบว่า มีสัดส่วนเพิ่มขึ้นร้อยละ 2.72 เมื่อเทียบกับไตรมาสที่แล้ว (ไตรมาส 3/2553 มีอัตราร้อยละ 100.94) และมีสัดส่วนเพิ่มขึ้นร้อยละ 18.66 เมื่อเทียบกับไตรมาสเดียวกันของปีที่ผ่านมา (ไตรมาส 4/2552 มีอัตราร้อยละ 7.61)

ตาราง 3-4 อัตราการบรรจุนานต่อผู้สมัครงาน/ตำแหน่งงานว่างในจังหวัดสมุทรสาคร

	4/ 2552	1/ 2553	2/ 2553	3/ 2553	4/ 2553
จำนวนผู้ได้รับการบรรจุนาน	1,235	1,160	1,468	1,716	1,586
ผู้สมัครงานในจังหวัด	1,453	1,962	2,118	1,700	1,530
จำนวนตำแหน่งงานว่าง	1,666	1,639	659	457	1,364
อัตราการบรรจุนานต่อผู้สมัครงานจังหวัด	85.00	59.12	69.31	100.94	103.66
อัตราการบรรจุนานต่อตำแหน่งงานว่างจังหวัด	74.13	70.77	222.76	375.49	116.28

ที่มา : สำนักงานจัดหางานจังหวัดสมุทรสาคร

### แผนภูมิ 3-4 อัตราการบรรจุนานต่อผู้สมัครงาน/ตำแหน่งงานว่างในจังหวัดสมุทรสาคร



หมายเหตุ :

- อัตราการบรรจุนานต่อผู้สมัครงานจังหวัด..... =  $\frac{\text{ผู้ได้รับการบรรจุนานในจังหวัด} \times 100}{\text{ผู้สมัครงานในจังหวัด}}$
- อัตราการบรรจุนานต่อตำแหน่งงานว่างจังหวัด =  $\frac{\text{ผู้ได้รับการบรรจุนานในจังหวัด} \times 100}{\text{ตำแหน่งงานว่างในจังหวัด}}$

### 3.4 อัตราการว่างงาน

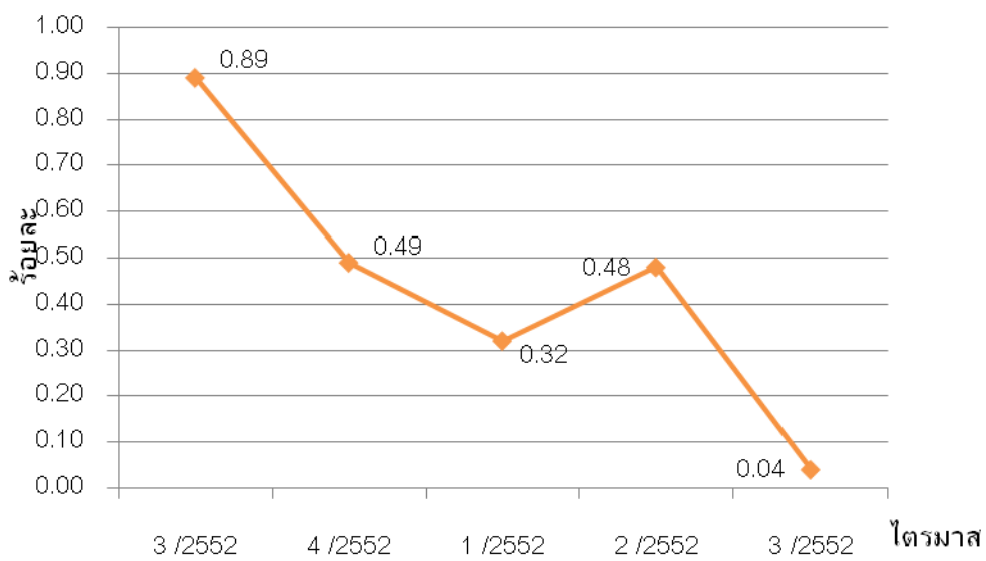
การศึกษาอัตราการว่างงานในปีที่ผ่านมา จะพบว่า อัตราการว่างงานของจังหวัดสมุทรสาคร แต่ละไตรมาสจะปรับตัวสูงขึ้นและลดลงตามปัจจัยในเรื่องฤดูกาลและการเข้าสู่ตลาดแรงงานของผู้สำเร็จการศึกษา ซึ่งข้อมูลในไตรมาส 4 ปี 2553 นี้ จะใช้ข้อมูลจากสำนักงานสถิติจังหวัดสมุทรสาคร ณ ไตรมาส 3 ปี 2553 ตามที่ได้กล่าวมาแล้ว สำหรับไตรมาส 3 ปี 2553 อัตราการว่างงานในจังหวัดสมุทรสาคร มีอัตราร้อยละ 0.04 มีสัดส่วนลดลงจากไตรมาสที่แล้วร้อยละ 0.44 (ไตรมาส 2 ปี 2553 มีอัตราร้อยละ 0.48) และมีสัดส่วนลดลงจากไตรมาสเดียวกันของปีที่ผ่านมา ร้อยละ 0.85 (ไตรมาส 3/2552 มีอัตราร้อยละ 0.89) แสดงให้เห็นว่าการว่างงานของจังหวัดสมุทรสาครเข้าสู่ภาวะปกติแล้ว เพราะผู้ว่างงานมีแค่ร้อยละ 0.04 ของผู้อยู่ในกำลังแรงงาน ถือว่าไม่มีเหตุการณ์น่ากังวล ทั้งนี้ เนื่องจากการที่เศรษฐกิจของประเทศเริ่มฟื้นตัว ภาคการส่งออกมียอดการสั่งซื้อเพิ่มขึ้น ส่งผลให้มีการจ้างงานและเริ่มจะขาดแคลนแรงงาน

ตาราง 3-5 อัตราการว่างงานจังหวัดสมุทรสาคร

	3 /2552	4 /2552	1 /2553	2 /2553	3/2553
จำนวนผู้ไม่มีงานทำในจังหวัด	3,293	1,780	1,147	1,716	148
กำลังแรงงานในจังหวัด	368,792	365,488	359,711	356,254	355,626
อัตราการว่างงานในจังหวัด	0.89	0.49	0.32	0.48	0.04

ที่มา : สำนักงานสถิติจังหวัดสมุทรสาคร

แผนภูมิ 3-5 อัตราการว่างงานจังหวัดสมุทรสาคร



$$\text{หมายเหตุ : อัตราการว่างงานในจังหวัด} = \frac{\text{จำนวนผู้ไม่มีงานทำจังหวัด} \times 100}{\text{กำลังแรงงานในจังหวัด}}$$

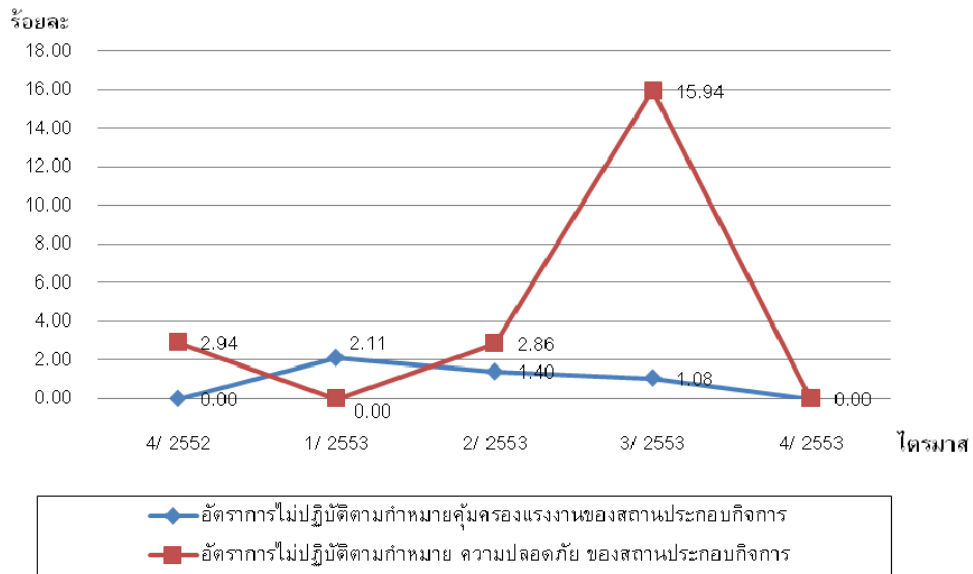
### 3.5 อัตราการไม่ปฏิบัติตามข้อกำหนดของสถานประกอบการ

อัตราการไม่ปฏิบัติตามข้อกำหนดคุ้มครองแรงงานของสถานประกอบการต่อจำนวนสถานประกอบการที่การตรวจทั้งหมดในไตรมาส 4 ปี 2553 พบว่าไม่มีจำนวนสถานประกอบการที่ทำผิดกฎหมาย เช่นเดียวกับไตรมาสเดียวกันของปีที่ผ่านมา ทั้งนี้การที่ไม่มีสถานประกอบการทำผิดกฎหมายคุ้มครองแรงงาน เนื่องจากสถานประกอบการที่ตรวจสอบส่วนใหญ่เป็นสถานประกอบการขนาดเล็กและเจ้าหน้าที่ได้ให้คำแนะนำให้ดำเนินการให้ถูกต้องตามข้อกำหนดอย่างต่อเนื่องมาโดยตลอด ส่วนอัตราการไม่ปฏิบัติตามกฎหมายความปลอดภัยในการทำงานของสถานประกอบการ พบว่าไตรมาส 4 ปี 2553 ไม่มีข้อมูล เนื่องจากสำนักงานสวัสดิการและคุ้มครองแรงงานจังหวัดสมุทรสาครอยู่ในระหว่างประมวลผลข้อมูลและยังไม่เสร็จสิ้น ทำให้ไม่สามารถวิเคราะห์สถานการณ์ได้

#### ตาราง 3-6 อัตราการไม่ปฏิบัติตามข้อกำหนดคุ้มครองแรงงาน/กฎหมายความปลอดภัยในการทำงานจังหวัดสมุทรสาคร

	4/2552	1/2553	2/2553	3/2553	4/2553
จำนวนสถานประกอบการที่ทำผิดกฎหมายคุ้มครองแรงงาน	0	2	3	1	0
จำนวนสถานประกอบการที่ผ่านการตรวจกฎหมายคุ้มครองแรงงาน	114	95	214	93	146
จำนวนสถานประกอบการที่ทำผิดกฎหมายความปลอดภัย	2	0	2	11	0
จำนวนสถานประกอบการที่ผ่านการตรวจกฎหมายคุ้มครองความปลอดภัย	68	72	70	69	0
อัตราการไม่ปฏิบัติตามกำหนดคุ้มครองแรงงานของสถานประกอบการ	0.00	2.11	1.40	1.08	0.00
อัตราการไม่ปฏิบัติตามกำหนด ความปลอดภัย ของสถานประกอบการ	2.94	0.00	2.86	15.94	0.00

### แผนภูมิ 3-6 อัตราการไม่ปฏิบัติตามข้อกำหนดของสถานประกอบการจังหวัดสมุทรสาคร



หมายเหตุ :

อัตราการไม่ปฏิบัติตามข้อกำหนดค่ามาตรฐานของสถานประกอบการจังหวัด =

$$\frac{\text{จำนวนสถานประกอบการที่ทำผิดกฎหมายค่ามาตรฐานแรงงานจังหวัด} \times 100}{\text{จำนวนสถานประกอบการที่ผ่านการตรวจกฎหมายค่ามาตรฐานแรงงานจังหวัด}}$$

อัตราการไม่ปฏิบัติตามข้อกำหนดความปลอดภัยของสถานประกอบการจังหวัด =

$$\frac{\text{จำนวนสถานประกอบการที่ทำผิดกฎหมายความปลอดภัยในจังหวัด} \times 100}{\text{จำนวนสถานประกอบการที่ผ่านการตรวจกฎหมายความปลอดภัยจังหวัด}}$$



# ภาคผนวก

ตารางแสดงอัตราค่าจ้างขั้นต่ำใหม่ ซึ่งได้ประกาศให้มีผลใช้บังคับ  
ตั้งแต่วันที่ 1 มกราคม 2554

ค่าจ้างขั้นต่ำ	พื้นที่
221	จังหวัดภูเก็ต
215	กรุงเทพมหานคร จังหวัดสมุทรปราการ นครปฐม นนทบุรี ปทุมธานี และสมุทรสาคร
196	จังหวัดชลบุรี
193	จังหวัดฉะเชิงเทรา และสระบุรี
190	จังหวัดพระนครศรีอยุธยา
189	จังหวัดระยอง
186	จังหวัดพังงา
185	จังหวัดระนอง
184	จังหวัดกระบี่
183	จังหวัดนครราชสีมา และปราจีนบุรี
182	จังหวัดลพบุรี
181	จังหวัดกาญจนบุรี
180	จังหวัดเชียงใหม่ และราชบุรี
179	จังหวัดจันทบุรี และเพชรบุรี
176	จังหวัดสงขลา และสิงห์บุรี
175	จังหวัดตรัง
174	จังหวัดนครศรีธรรมราช และอ่างทอง
173	จังหวัดเลย ชุมพร พัทลุง สตูล และสระแก้ว
172	จังหวัดสมุทรสงคราม ประจวบคีรีขันธ์ ยะลา สุราษฎร์ธานี
171	จังหวัดนราธิวาส อุบลราชธานี และอุดรธานี
170	จังหวัดนครนายก และปัตตานี
169	จังหวัดหนองคาย ตราน และลำพูน
168	จังหวัดกำแพงเพชร และอุทัยธานี
167	จังหวัดกาฬสินธุ์ ขอนแก่น ชัยนาท และสุพรรณบุรี
166	จังหวัดเชียงราย นครสวรรค์ บุรีรัมย์ เพชรบูรณ์ ยโสธร ร้อยเอ็ด และสกลนคร
165	จังหวัดชัยภูมิ มุกดาหาร ลำปาง สุโขทัย และหนองบัวลำภู
164	จังหวัดนครพนม
163	จังหวัดพิจิตร พิษณุโลก แพร่ มหาสารคาม แม่ฮ่องสอน อำนาจเจริญ และอุดรดิตถ์
162	จังหวัดตาก และสุรินทร์
161	จังหวัดน่าน
160	จังหวัดศรีสะเกษ



### หน่วยงานสังกัดกระทรวงแรงงาน จังหวัดสมุทรสาคร

#### 1. สำนักงานแรงงานจังหวัดสมุทรสาคร <http://samutsakhon.mol.go.th>

ศาลากลางจังหวัด ชั้น 1 ถ.เศรษฐกิจ 1 ต.มหาชัย

อ.เมือง จ.สมุทรสาคร

โทร./โทรสาร : 034-426758, 034-810489

Email: [samutsa@mol.go.th](mailto:samutsa@mol.go.th)

#### 2. สำนักงานจัดหางานจังหวัดสมุทรสาคร <http://www.doe.go.th/samutsakhon/>

930/42 ว,ศ,ษ ถ.เอกชัย ต.มหาชัย

อ.เมือง จ.สมุทรสาคร

โทร. (034) 810759-61 โทรสาร : 034-810761

(ติดธนาคารไอซีบีซี - ตรงข้าม รทส. )

#### 3. สำนักงานประกันสังคมจังหวัดสมุทรสาคร <http://www.sso.go.th/wprp/samutsakhon/home.jsp>

1092/91-93 ถ.เอกชัย อ.เมือง จ.สมุทรสาคร

โทร. 034-426100, 034-426041 โทรสาร : 034-411044

Email: [samut.sa@sso.go.th](mailto:samut.sa@sso.go.th)

สาขากระท่อมแบน (หน้าหมู่บ้านพุทธชาติ)

118 หมู่ 5 ถ.เศรษฐกิจ 1 ต.ท่าไม้ อ.กระท่อมแบน จ.สมุทรสาคร

โทร. 034-470279-82 โทรสาร : 034-470284

#### 4. สำนักงานสวัสดิการและคุ้มครองแรงงานจังหวัดสมุทรสาคร

ถ.ราษฎร์บรรจบ ต.มหาชัย อ.เมือง จ.สมุทรสาคร

โทร./โทรสาร : (034) 413729-30

Email: [snklabour@hotmail.com](mailto:snklabour@hotmail.com)

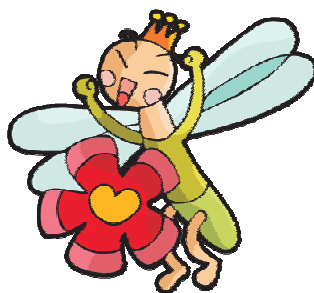
#### 5. ศูนย์พัฒนาฝีมือแรงงานจังหวัดสมุทรสาคร <http://home.dsd.go.th/samutsakhon/>

59/4 ซอยวัดพันธุวงศ์ ถ.เศรษฐกิจ 1 ต.บ้านเกาะ

อ.เมือง จ.สมุทรสาคร

โทร./โทรสาร : (034) 879318-20

Email: [samutsa@dsd.go.th](mailto:samutsa@dsd.go.th)



## ที่ปรึกษา

นายบุญฤทธิ์ แสนพาน	สวัสดิการและคุ้มครองแรงงานจังหวัดสมุทรสาคร
นายพิชิต นิลทองคำ	จัดหางานจังหวัดสมุทรสาคร
นายสมศักดิ์ อภิวันทนกุล	ประกันสังคมจังหวัดสมุทรสาคร
พท.หญิงรุ่งอรุณ เกิดโสภา	ผู้อำนวยการศูนย์พัฒนาฝีมือแรงงานจังหวัด
นางสาวพินยุดา แจ่มจันทร์ศรี	นักวิชาการแรงงานชำนาญการ รักษาราชการแทน แรงงานจังหวัดสมุทรสาคร

## ผู้จัดทำ

นางสุพิชฌาย์ นัยอรรถ	นักวิชาการแรงงานชำนาญการ
นางสาววิชุดา อินทร์รักษา	เจ้าพนักงานการเงินและบัญชีปฏิบัติงาน
นางวิไลวรรณ สิ้นทะเกิด	เจ้าหน้าที่บริหารงานทั่วไป
นางสาวผ่องพรรณ ชันนารัตน์	เจ้าหน้าที่ประจำศูนย์ข้อมูลด้านแรงงาน
นายอนุสรณ์ พาดี้	พนักงานขับรถยนต์

สำนักงานจัดหางานจังหวัดสมุทรสาคร สำนักงานสวัสดิการและคุ้มครองแรงงานจังหวัดสมุทรสาคร สำนักงานประกันสังคมจังหวัดสมุทรสาคร ศูนย์พัฒนาฝีมือแรงงานจังหวัดสมุทรสาคร สำนักงานสถิติจังหวัดสมุทรสาคร สำนักงานอุตสาหกรรมจังหวัดสมุทรสาคร สำนักงานพัฒนาธุรกิจการค้าจังหวัดสมุทรสาคร สำนักงานพาณิชย์จังหวัดสมุทรสาคร และหน่วยงานอื่น ๆ ที่เกี่ยวข้อง

## ติดต่อสอบถาม

สำนักงานแรงงานจังหวัดสมุทรสาคร

โทรศัพท์/โทรสาร : 034-426758, 034-810489 สื่อสารมหาดไทย: 62376

<http://samutsakhon.mol.go.th> Email: [samutsa@mol.go.th](mailto:samutsa@mol.go.th)